

*Dr. Liber Noémi\**

## **AZ INNOVÁCIÓMENEDZSMENT KIHÍVÁSAI ÉS MEGOLDÁSAI A FELSŐOKTATÁSBAN – II. RÉSZ**

### **Esettanulmányok avagy „kutatói spin-offok” a Pécsi Tudományegyetemen (PTE)**

Az ebben a részben ismertetett esetekben korlátként kerül elő, hogy az első részben részletesen ismertetett jogszabályi rendelkezések a gyakorlatban milyen kihívásokat jelentettek, és hogyan sikerült eljutni a megoldáshoz, valamint a kutató személye, vállalkozói attitűdje is szerephez jut.

Az eddigiek során szellemi alkotás hasznosítása okán egyetem általi cégalapításra, vagyis az innovációs törvény betűjének megfelelő spin-off alapítására a PTE-n nem került sor. Fontos azonban a teljes képet látni, amely szerint a nemzetközi szabályozás sokkal nagyobb mozgásteret biztosít az egyetemi szolgálati találmányok spin-off keretében történő hasznosítására. Az OECD 2001. évi ajánlása<sup>1</sup> szerint a közfinanszírozású háttérrel megalakult spin-off vállalkozásokra az alábbi jellemzők közül legalább az egyik meghatározás érvényes:

- közfinanszírozású intézmény vagy egyetem alkalmazottja alapította;
- technológiáját egyetemtől vagy más közfinanszírozású kutatóintézettől nyerte licenCIA-eljárás keretében;
- egyetem vagy más nemzeti kutatólaboratórium tőkerészesedéssel vesz részt benne;
- közfinanszírozású kutatóintézet alapította.

Az alábbiakban szereplő esetekben az ajánlás első két pontja együttesen érvényesült, ugyanis a kutató/feltaláló által alapított társaság kizárólagos licenciába kapta az egyetemről az adott szellemi terméket.

A fenti hazai és nemzetközi szabályozási különbségekre tekintettel érdekes tény, hogy a Nemzeti Innovációs Hivatal (amely 2015. január 1-jével, a Nemzeti Kutatási, Fejlesztési és Innovációs Hivatal létrejöttével megszűnt) honlapján korábban megtalálható fogalomtár, amelyet a pályázatok, illetve azok támogatási szerződése kapcsán kell a kedvezményezetteknek alkalmazniuk, szintén az OECD-ajánlást követi a spin-off fogalom meghatározásakor.

### **Egyedülálló tervezési módszer és szolgáltatás**

A szellemi alkotás jelen esetben egy know-how volt, ami egy speciális smart tervezési módszer a magas energiahatékonyságú, intelligensen működő smart épülettechnológiák lét-

\* A szerző a Pécsi Tudományegyetem Pályázatmenedzsment és Innovációs Igazgatóság Kutatáshasznosítási és Technológia-transzfer Osztályának vezetője.

<sup>1</sup> Analytical Report on High-tech Spin-offs. OECD, Párizs, 2000.

rehozására, melynek alapvető feladata a térszervezésen túlmutat az energiaáramlatok és a térklíma tervezése felé.

A kutató bejelentette a tervezési módszert, illetve azzal egyidejűleg benyújtott egy megjelölésre vonatkozó szolgálati bejelentést is a Kutatáshasznosítási és Technológia-transzfer Központ (KTTK), melyeket az Innovációs Bizottság javaslata alapján az egyetem rektora befogadott, így azok szolgálati know-how-vá és megjelöléssé váltak, a vagyoni jogok jogosultja a PTE lett.

Mivel know-how esetében nincs lehetőség iparjogvédelmi oltalmat igénybe venni, csak a titokban tartás maradt mint eszköz. A tervezési szolgáltatás azonosíthatósága indokán a KTTK a PTE nevében doménnevet regisztráltatott, valamint a megjelölésre védjegyoltalomra irányuló bejelentést nyújtott be, mely oltalmat a Szellemi Tulajdon Nemzeti Hivatala meg is adott. Ezen túl a KTTK felmérte, hogy a know-how alapján nyújtható szolgáltatásnak milyen humán erőforrás-, eszköz- és egyéb anyagi forrásigényei vannak, aminek következtében egyértelművé vált, hogy a továbbiakban is egyetemi tanszékként működve a felmerülő igényeket nem tudja kielégíteni a PTE, vagyis befektetőre van szükség. Az üzleti életben azonban tervezhető bevételekre, konkrét számokra van szükség, így külső szakértők igénybevételével a szolgáltatásra termékkonceptió és üzleti terv készült. A tanulmányok konklúziójaként megállapítást nyert, hogy a szűk keresztmetszet maga a kutató, ugyanis a szellemi termék jelen esetben egy olyan szolgáltatás (know-how), ami túl szorosan kapcsolódik a kutatóhoz, így nem lehet olyan mennyiségű megrendelést elvállalni, amellyel a befektető pénze megtérülne, és biztos bevételt jelentene számára.

Miután a szakértői véleményeket a kutató is megismerte, új megoldást kellett találni a hasznosításra, ami végül a kutató motivációja lett, ugyanis mindenképp használni és hasznosítani akarta a szellemi terméket, és fel tudta használni szakmai és üzleti kapcsolatait is. A kutató alapított egy céget (kft.-t), és rektori engedélyt kapott a kft. telephelyének bejegyzésére a PTE egyik telephelyére (a releváns karra). Ezt követően licencszerződést írt alá a kft. és az egyetem, melyben a kft. kizárólagos licenciat kapott a know-how-val való szolgáltatás kifejtésére, illetve védjegy- és doménhasználati engedélyt is. Meghatározó körülmény, hogy a kutató továbbra is közalkalmazott maradt az egyetemen, ami igen fontosnak bizonyul a fentiekben ismertetett összeférhetlenségi és egyéb szigorú jogszabályi rendelkezések fényében. A licenckonstrukcióba korlátként került bele az allicencia lehetőségének a kizárása, továbbá a tényleges hasznosításra (a megrendelések beszerzésére, a bevételgenerálásra) vonatkozó ösztönzéseként a szerződés időtartama csupán pár év, ami természetesen meghosszabbítható, de kizárólag abban az esetben, ha a hasznosítási tevékenységet a szerződésben rögzített minimumfeltételeknek eleget téve végzi. A licencdíj kapcsán fontos kiemelni, hogy a kutató a kft.-t kizárólag ennek a know-how-nak a hasznosítására alapította, így nettó bevételének meghatározott százaléka képezi a royaltyt, amit megfizet a PTE részére. Ezzel a megoldással sikerült elkerülni azon nehézségeket, amelyek az elkülönített könyvelés és a pénzügyi beszámoló hitelessége kapcsán felmerülhetnek. Továbbá korlátot jelentenek

az egyetemnél maradt jogok a know-how tekintetében, ami alapján az oktatás, a kutatás és a saját épületek tervezése során ezentúl is használhatja azt. Az egyetem inkubációs szerepet is felvállal a cég kapcsán, ugyanis az egyetemi és kari eszközöket (számítógépek, szoftverek stb.), a kutató céges tevékenysége során is használhatja, valamint humánerőforrás terén is segítséget kap a PhD-hallgatók személyében. Továbbá szellemi tulajdon-menedzsment és pályázatok terén tanácsadás formájában támogatja az egyetem a céget, valamint az esetlegesen felmerülő közös pályázati lehetőségek kihasználása is rögzítésre került a szerződésben.

Jelen esetben az összeférhetlenségi szabályok egy részét nem kellett figyelembe venni, ugyanis a kutató nem tartozott a Kjt. és a felsőoktatási törvény által meghatározott vezető definíciója alá. Azonban természetesen a cégalapításra vonatkozó tájékoztatási kötelezettségének így is eleget kellett tennie, és a tevékenység megkezdésére vonatkozó engedély megadása nem volt egyértelmű. Ennek oka az volt, hogy látszólag a cég által végezni kívánt tevékenységek (pl. épületek energetikai és klimatikai tervezése, fejlesztése, valamint energiahatékony épületgépészeti, épületszerkezeti és kapcsolt hibrid szerkezeti-gépészeti rendszerek tervezése) nagymértékben átfedtek a releváns tanszék tevékenységével. A KTTK munkatársai által kidolgozott részletes érvelés azonban rámutatott a legfontosabb különbségekre, miszerint a PTE mint felsőoktatási intézmény az érintett területeken elsősorban oktatási, kutatási tevékenységet végez, és a szolgáltatóként való piaci megjelenést nem vállalta fel, így a cég nem minősül az egyetem versenytársának, működésével nem fosztja meg semmilyen bevételtől, ugyanakkor a licencszerződésnek köszönhetően bevételhez juttatja royalty formájában.

A jelenlegi jogszabályi környezetben a licencszerződés megkötése nem lenne olyan egyszerű a korábban ismerttetett versenyeztetési és egyéb szabályok mellett.

### **Biotechnológiai találmány hasznosítása kockázati tőke bevonásával**

Az egyetem az Innovációs Bizottság határozata alapján 2008-ban befogadta a PTE szellemi-termék-portfóliójába a „Lung Tissue Model” című biotechnológiai találmányt. A háromdimenziós sejtszisztemek alkalmazásának a lényege az, hogy a hagyományosan egyrétegű sejttenyészet formájában történő in vitro sejtszaporítást háromdimenziós humán sejtkultúrára cseréljük fel. A 3D rendszerben a sejtek megmaradnak eredeti, térben is jellegzetes formájukban, és ezzel együtt funkcionális tekintetben is sokkal életszerűbben viselkedhetnek.

A KTTK tevékenységeit a hasznosítás előkészítése kapcsán a feltalálóval való folyamatos kapcsolattartás alapozta meg, így munkatársai mindig tudták, hogy mikor milyen jellegű támogatásra vagy segítségre van szükség. Ennek keretében a KTTK a fejlesztéshez szükséges anyagi és humánerőforrás megszerzésében is aktív szerepet vállalt. 2008 és 2013 között a szükséges fejlesztési lépéseken túl az iparjogvédelmi tevékenységeké volt a főszerep, aminek eredményeként ma két szabadalomcsalád él, négy országban került megadásra a szabadalom, négy nemzeti eljárás van folyamatban, valamint jelenleg folyik a megadott európai

szabadalom hatályosítása a kiválasztott országok körében. Ennek a széles körű oltalomnak a kiépítése több mint húszmillió forintba került az egyetemnek, melyre elsősorban pályázati támogatások szolgáltak forrásként.

A PTE hatályos szellemi tulajdon-védelmi szabályzata alapján a szellemi alkotások hasznosítási módjai a spin-off cégbe való apportálás, licencszerződés és átruházási szerződés. A találmány szerinti megoldásra elvégzett piackutatás, valamint a külső szakértői vélemény alapján négyféle alternatív hasznosítási stratégia született: korai out-licensing, fókuszált „3D lung tissue” spin-off vállalkozás indítása, 3D Tissue Engineering Company szolgáltató cég szélesebb portfólióval, valamint ipari-egyetemi K+F-együttműködés. Gondos mérlegelést követően a KTTK a spin-off vállalkozás indítását javasolta, a megcélzott befektetői réteg pedig a kockázati tőke-alapok volt.

A kockázati tőke képviselői elsősorban az üzleti tervre voltak kíváncsiak, vagyis arra, hogy mekkora befektetés mellett, mekkora kockázattal, mennyi időn belül mekkora bevétellel számolhatnak, így üzleti koncepció és üzleti terv készült a találmányra. Ami fontos tanulság volt a KTTK számára az az, hogy a szellemi terméknel/megoldásnál sokkal jobban érdekelte őket a feltaláló személye, illetve a csapat, akik a menedzsmentfeladatok ellátására is alkalmasak lehetnek. Egyértelmű volt, ha a kutató nem tudta volna meggyőzni őket arról, hogy oktatói, kutatói munkája mellett a találmányra alapított cégben is be tudja tölteni a tudományos vezetői posztot, illetve van megfelelő jelölt a menedzsmentfeladatokra is, a befektetésre nem kerül sor. Ahogy azonban jelen fejezet elején már említettük, nem a magyar törvénynek megfelelő spin-off-alapításra került sor egyik esetben sem, így itt sem. Jelen esetben azonban nem is kellett a döntéshozók elé tárni az ezzel kapcsolatos kérdést, ugyanis a kockázati tőke csak abban az esetben volt hajlandó a tárgyalásokat folytatni, ha elő tudunk állni azzal a tervvel, hogyan válik jogosulttá a létrehozni kívánt kft. a találmány hasznosítására, a továbbiakban már az egyetem közreműködése/bevonása nélkül. Vagyis a befektetők egy teljesen tiszta jogi helyzetet akartak látni már jóval az első tőkeinjekció előtt. Elvárás volt továbbá tőlük az, hogy a kutató is vállalja a saját kockázatát, ami abban nyilvánult meg, hogy nulladik lépésként meg kellett alapítania a kft.-t, amelynek minden költségét neki kellett viselnie, így a kutató elhatározása volt a legfontosabb és legkritikusabb pont, amely azonban a KTTK naprakész és proaktív szakembereiben való bizalomnak köszönhetően meg is született.

Ezt követően szintén egy kizárólagos licencszerződés megkötése volt a cél, itt azonban elsősorban nem a kutatóval kellett a szerződéses feltételeket kialakítani, hanem már az üzleti élet gyakorlott képviselőivel. Erre a folyamatra egyetemünkön első ízben került sor, így sok esetben az utat nekünk kellett kijárunk mind a döntéshozatali eljárásban, mind a szabályozási és adminisztratív környezetben. Elsőként innovációs bizottsági döntés született a hasznosítás formájáról (a KTTK által javasolt kutatói spin-off alapítása), valamint a KTTK munkatársainak felhatalmazásáról a PTE képviselőjére a tárgyalási folyamat során, illetve a szerződéses feltételek kialakítására. A szerződéses feltételek körében kikötésre került, hogy

a hasznosító köteles az eredményes és hatékony hasznosítására törekedni, valamint ennek elvárt feltételei is rögzítve lettek a határidőkkel együtt. Jelen konstrukcióban lehetőség van az allicensiára, a „reach through clause” alkalmazása mellett. Vagyis: „a royalty mértéke az allicensia-vevő által értékesített termékek vagy nyújtott szolgáltatások összértéke alapján számított licencia alap x százaléka akkor is, ha licenciatvevő az allicensia-vevőtől ennél kisebb összeget kap az allicensia ellenértékéért.” Bár a szabadalom jogosultja továbbra is az egyetem maradt, a hasznosítási engedély bejegyzésre került, és a további iparjogvédelmi költségeket már a kft. viseli, így természetesen a szabadalmi stratégiát is ők határozzák meg (a szükséges fékek beépítésével). Részletesen kifejtésre került minden kapcsolódó szellemi tulajdon-jogi kérdés is, mint pl. ha a találmányhoz kapcsolódóan további szabadalmi bejelentések kerülnek benyújtásra, vagy ha a találmánnyal kapcsolatban további szellemi alkotás, megoldás jön létre, az utóbbinál arra az esetre is, ha a megoldás a kutatónak az egyetemmel fennálló közalkalmazotti jogviszonyából eredő szolgálati találmány, valamint arra az esetre is, ha a feleket közösen illetik a jogok. A licenciadíjat tekintve hibrid megoldás született, mely szerint upfrontdíj (egyszeri licencdíj) és royalty – a találmány hasznosításából származó nettó árbevétel meghatározott százaléka – is megilleti az egyetemet. Ezt követően, hogy a cég ténylegesen meg tudja kezdeni működését, szüksége volt egy laborra, valamint bizonyos (igen költséges) műszerekkel elvégzendő mérésekre és egyéb kutatási szolgáltatásokra is. A licenciamegállapodás mellett végül a két fél között megszületett egy bérleti és egy K+F-szolgáltatásokra vonatkozó szerződés is, melyek szintén bevételt termelnek az egyetemnek, valamint ezzel az optimális eszközkihasználás is biztosítva van.

Mivel a kutató a Kjt. és a felsőoktatási törvény által meghatározott vezető definíciója alá tartozik, az összeférhetlenségi szabályok ebben az esetben komoly akadályt képeztek az ügymenetben. Azonban a kockázati tőke képviselőinek akarata egyértelmű volt, a kutatónak meg kell alapítania a céget, és így is történt. Ezt követően a cégalapítással kapcsolatos tájékoztatási kötelezettségének eleget kellett tennie a kutatónak, az elutasítás azonban nem volt kérdéses, sőt az összeférhetlenség megszüntetésére vonatkozó felszólítást is megkapta, melynek teljesítésére 30 nap állt rendelkezésre. Az egyetlen megoldás az volt, hogy határidőn belül aláírásra kerüljön a kft. és a kockázati tőke-alap között a szindikátusi szerződés, ugyanis attól kezdve a többségi tulajdonos az alap lett a cégben, és az ügyvezető személyét is ők jelölték ki, ezzel az összeférhetlenség megszűnt. A korábban említett bérleti és kutatás-fejlesztési szerződés aláírása sem volt zökkenőmentes. Elsőként kiderült, hogy a PTE akkor hatályos, ingatlanok bérlésére vonatkozó utasításának fogalomtára nem ismeri a „labor” fogalmát, így meg sem határozhatta bérleti díjának számítási alapját. A kutatónak, illetve már a cégnek a KTKK nyújtott segítséget azzal, hogy mint központi egyetemi szervezeti egység a hatáskörrel rendelkező másik egyetemi szervezeti egységgel letárgyalta az említett utasítás kiegészítését, módosítását. Azonban ezzel még nem ért véget az akadályok sora, ugyanis az egyetemi kutatóközpontban rendelkezésre bocsátott labor nem felelt meg a kft. elvárásainak. Az átalakításához szükséges munkálatok megszervezésében szintén a KTKK

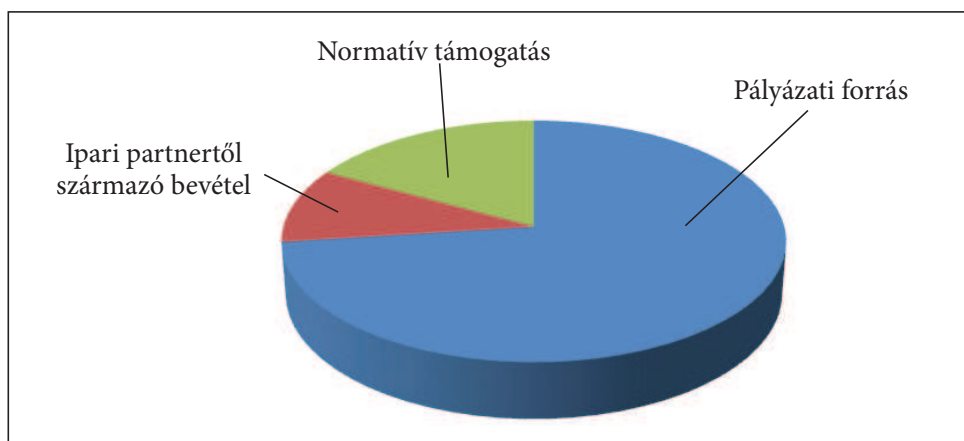
egyik munkatársa nyújtott támogatást, azonban a felmerülő költségeket a kft. állta. A költségviselés indoka a hatékonyság volt, ugyanis egyetemi, vagyis központi költségvetési rendszerben a pénzügyi forrás előteremtése, a kivitelező kiválasztása és minden szükséges okirat elkészítése és aláírása hónapokat vett volna igénybe. A harmadik szerződésnek alapvetően egy bérleti szerződésnek kellett volna lennie a kutatás-fejlesztési helyett, de ennek szintén a jogszabályi környezet képezte akadályát. A kutatóközpont azon műszerei ugyanis, amelyeket a cég bérelni szeretett volna, európai uniós forrásból lettek beszerezve, és minden ilyen pályázat támogatási szerződése megtiltja, hogy a beszerzett eszközöket bérbe adja a kedvezményezett. Ezen tilalom időtartama nem csupán a pályázat futamidejére szól, hanem a fenntartási időszakra is, amely általában öt év. A tilalom okán végül csak azt a lehetőséget tudta az egyetem felajánlani, hogy szolgáltatás keretében adott mérések és tesztek kapcsán a cég rendelkezésére áll.

### **A kutatók körében elvégzett kérdőíves felmérés eredményei**

A jelen tanulmány szerzője által készített kérdőív kitöltésére az élettudomány területén tevékenykedő kutatók (20 fő) körében került sor, ugyanis az egyetem szellemi termékportfóliójának nagy részét is az élettudomány területéről érkező szellemi termékek alkotják, valamint a PTE-n az oktatás és a kutatás mellett meghatározó jelentőségű tevékenység a gyógyítás (Klinikai Központ). A kitöltött kérdőívek elemzését követően az alábbi megállapítások tehetők.

A demográfiai tényezők (nem, életkor) tekintetében a megkérdezettek 30%-a nő és 70%-a férfi, míg a kutatók átlagéletkora 44, 3 év.

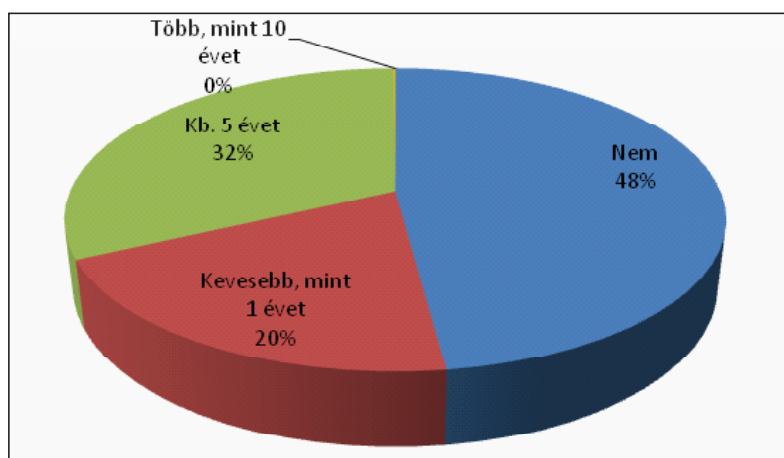
A kérdések sorában az egyéb személyes tényezők felmérése következett, melynek során megállapítást nyert, hogy a felmérésben részt vevő kutatók átlagosan több mint 14 éve dolgoznak az egyetemen, tudományos orientációjukat tekintve a biológia, az idegtudomány, az élettan, valamint a biotechnológia területén. A tudományos kvalitás kapcsán a PhD- és MD-fokozat volt a legrelevánsabb, míg beosztásukat tekintve a többség egyetemi tanár, doktorandusz vagy tudományos főmunkatárs. Azon kérdésre, hogy „az oktatás (és kapcsolódó feladatok), az alkalmazott kutatás és a fejlesztés milyen arányban oszlik meg a munkájuk során” adott válaszaik alapján közel háromnegyedük munkájának még mindig 20 és 40% közötti hányadát, egynegyedüknek pedig a felét továbbra is az oktatás teszi ki. Jó aránynak mondható, hogy a megkérdezettek több mint fele a munkaidejének minimum 40%-át az alkalmazott kutatásra fordítja, azonban erősen árnyalja a képet az, hogy a kutatók csupán 38%-áról mondható el, hogy a munkája során legalább 30%-ban fejlesztéssel is foglalkozik. Szintén nem mondható meglepőnek, hogy a megkérdezettek kutatási tevékenységének költségvetése az elmúlt három évben azt a képet mutatja, hogy 45%-uk esetében a pályázati forrás teszi ki legalább összköltségvetésük minimum 70%-át.



1. ábra: A kutatások költségvetésének forrása

Jónak mondható azonban, hogy a kutatók 36%-nál átlagban 25%-ot tesz ki az ipari partnertől származó forrás a kutatási tevékenység során.

A vállalati szférában szerzett munkatapasztalattal kapcsolatos kérdésre érkezett válaszok meglepőnek mondható eredményt hoztak, ezek alapján ugyanis a megkérdezett kutatók több mint 30%-a dolgozott már kb. 5 évet vállalatnál.



2. ábra: Vállalati tapasztalat

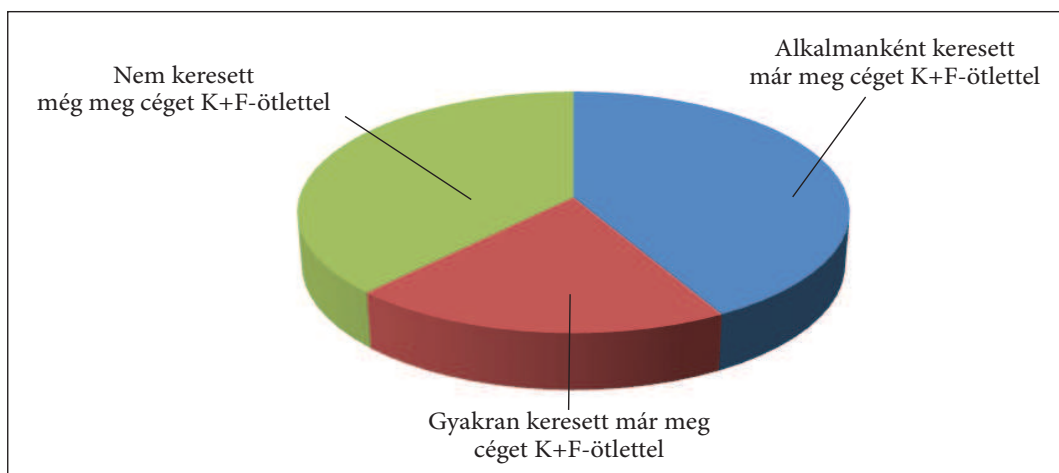
Pozitív eredménynek tekinthető az is, hogy csupán a kutatók 31%-a nem végzett még ipari partner által szponzorált kutatást vagy fejlesztést. Erős szervezetfejlesztési hiányosságot mutat azonban az, hogy a többséget képviselő csoport tagjainak 55%-a állítása szerint nem kapott a kartól, intézettől adminisztratív vagy gazdasági segítséget, továbbá ezen csoportba tartozók 80%-a más egyetemi szervezeti egységtől sem kapott ilyen jellegű támogatást. Azon igen kis hányadot képviselő kutatók számára azonban, akiknek nem kellett egyedül szembenézniük a kihívással, a KTTK munkatársai könnyítették meg a projekt menedzselését. Ezen arány a következő kérdésre kapott válaszok arányában mutat igazán érdekes

képet, ugyanis a megkérdezettek 69% találkozott már a KTTK valamelyik munkatársával személyesen. Kérdés, akkor miért nem vették igénybe szolgáltatásainkat?

Ezen válaszokkal sajnos megerősítést nyertünk azon feltevésünk kapcsán, hogy a technológiatranszfer-iroda, valamint annak tevékenységei/szolgáltatásai még mindig nem szereztek elég ismertséget, illetve elismertséget. A KTTK feladata az egyetem kutatási potenciáljának, kutatási infrastruktúrájának rendszeres felmérése, kutatás-fejlesztési és innovációs szolgáltatásainak felkutatása, szolgáltatási portfólió kialakítása, menedzselése. Mindezt azonban csak akkor tudjuk eredményesen végezni, amennyiben a kutatók részéről is kellő mértékű együttműködési hajlandósággal találkozunk. Jó néhány KFI-projekt esetében vettünk már részt az üzleti tervezés, a forrásszerzés, valamint a KFI-marketing menedzselésében. Fontos feladatnak tekintjük a vállalati kapcsolatépítést, az üzleti partnerek és projektek felkutatását, a gazdasági szféra innovációs szükségleteinek a felmérését, valamint azok közvetítését a kutatóink felé. A K+F-megbízási szerződések teljes lebonyolítása is hozzánk tartozik a hazai és külföldi partnerekkel egyaránt.

Összességében természetesen sokkal szélesebb körű tevékenységet lát el a technológiatranszfer-iroda, amelyre vonatkozóan a kutatók megítélése azt a képet mutatja, hogy a szellemi termékek azonosítása, azok iparjogvédelmi oltalma, a jogi kérdésekben való segítségnyújtás, valamint a kutatási eredmények, szellemi termékek hasznosítására általánosságban végzett tevékenység nagyon fontos. Azonban a szellemi termékek piaci értékének felmérését, a kutatók segítségét vállalkozás indításban, valamint az ipari partnerek kutatási igényeinek felmérését általában csak közepesen fontosnak vélik. Amit a legkevésbé tartanak hasznosnak vagy fontosnak, az a kutatók képzése innovációhoz kapcsolódó fogalmak, vállalkozói attitűd terén. Sajnos nem tudunk egyetérteni ezzel a kutatói véleménnyel, a napi munkánk során ugyanis gyakran találkozunk az ilyenfajta hiányosságok okozta nehézségekkel.

A vállalkozói attitűdre vonatkozóan is voltak kérdések a kérdőívben, mely szerint a megkérdezett kutatók 62%-a keresett már meg vállalatot K+F-ötletével.



3. ábra: Vállalathoz eljutott-e a kutató K+F-ötletével?



Természetesen a megkérdezettek alacsony száma okán nem igazán tekinthető reprezentatívnak a jelen eredmény, azonban mindenképpen jóval magasabb, mint az egyetemi nyilvántartásban fellelhető, K+F-jellegű megbízások száma.

A kutatóknak csupán 23%-a tulajdonosa vagy tagja olyan vállalatnak, amely kutatási szolgáltatást nyújt, ezek közül egyik esetben sem tulajdonos az egyetem, vagyis a magyar törvény betűjének megfelelő spin-offról nem beszélhetünk. Egyöntetűen nemleges választ kaptunk arra a kérdésre is, hogy a megkérdezett vállalata által végzett kutatási szolgáltatási tevékenység szerinte összeférhetetlen-e az egyetemmel fennálló közalkalmazotti jogviszonyával. Pedig nem minden kutató felel meg a korábbiakban kifejtett összeférhetlenségi szabályoknak, sokkal inkább valószínű, hogy nagy többségük nem is ismeri ezen szabályokat.

Több mint 90% gondolja úgy, hogy az egyetemen nem igazán adott minden feltétel ahhoz, hogy sikeres K+F-tevékenységet lehessen végezni, valamint közel háromnegyed részük nem tartja jogosnak a K+F-szerződéseknél alkalmazott központi egyetemi és kari overheadet. A megkérdezettek nagyon kis számban értettek azzal egyet, hogy a szabadalmi bejelentések/szabadalmak száma vagy az, hogy technológiatranszfer-tevékenységet is végeznek, erősíti a kutatók tudományos elismertségét.

Bár a kutatók több mint 60%-a nem igazán ért egyet azzal, hogy a szellemi termékek az egyetem tulajdonába kerülnek, mégis jelentős többségük méltányosnak tartja a szellemi termékek hasznosítása során keletkező bevétel megosztási arányát az egyetem és a kutatók között.

## Összefoglalás

Ahhoz, hogy az egyetemek el tudják látni harmadik funkcióként szellemi termékeik és kutatási szolgáltatásaik hasznosítását is, rendelkezniük kell önálló irányítású belső szervezeti egységgel, technológiatranszfer-irodával. Ennek kell ellátnia az intézményi tudástranszferhez kapcsolódó feladatokat, működésének alapját pedig egy olyan, szellemi tulajdonra vonatkozó szabályozásnak kell képeznie, mely az irodát jelöli meg kizárólagos kapcsolattartási pontként az egyetemi oktatók, kutatók és hallgatók részére. A technológiatranszfer-iroda feladata legyen az egyetemi szellemitulajdon-kezelés teljes körű megvalósítása, beleértve a szellemi alkotások hasznosítását is, ezt azért fontos rögzíteni, mert sok helyen csak iparjogvédelmi tevékenységet végeznek.

A kutatásokból származó eredmények felhasználásának elősegítése, valamint társadalmi és gazdasági hatásaik optimalizálása érdekében az irodának számba kell vennie minden lehetséges hasznosítási mechanizmust (licenciák vagy spin-off vállalkozások) és a hasznosításba bevonható minden lehetséges partnert (spin-off vagy hagyományos vállalkozások, más állami kutatószervezetek, befektetők), és ezek közül kell kiválasztania a legmegfelelőbbeket. Természetesen tevékenységének alapját elsősorban a hatályos törvények és egyéb jogszabályok határozzák meg, így a korlátokat is azok képezik. Az említett jogszabályhelye-

ket szem előtt tartva az egyetemeknek olyan, spin-off vállalkozások létrehozására vonatkozó politikát szükséges kialakítaniuk, amely lehetővé teszi az ott dolgozók számára, illetve ösztönzi őket arra, hogy részt vegyenek spin-off vállalkozások létrehozatalában, valamint amely egyértelművé teszi a spin-off vállalkozások és az egyetemek közötti hosszú távú kapcsolatokat. Követendő példának tekinthető ebben a témakörben a Miskolci Egyetem szellemi tulajdon-kezelési szabályzata, amely az alábbiak szerint rögzíti a technológiatranszferiroda szerepét a spin-off-ok terén.

„A Miskolci Egyetem mint tulajdonos a folyamatos kapcsolattartást a Technológiai- és Tudástranszfer Központ igazgató által kijelölt közalkalmazotton keresztül érvényesíti. Feladatai: – kapcsolattartás a gazdálkodó szervezetek vezetőivel, – probléma, kérés jelzése a rektor felé, – Tulajdonosi Tanácsadó Testületi ülések előkészítése, megszervezése, azon jegyzőkönyv vezetése, – pénzügyi és szakmai beszámolók bekérése, – írásos előterjesztések előkészítése a Szenátus üléseire.”

Ahogy mind a feldolgozott irodalomból, mind az esettanulmányokból kiderült, a felsőoktatási intézmények, a kutatók és az ipari szereplők között óriási szakadék tátong, amely az együttműködés keretében végzett kutatások folytatását, valamint a K+F-eredmények elterjesztését akadályozza. Ezen a technológiatranszferiroda hídszerepe javíthatna tanácsadással, közvetítéssel és szükség esetén egyeztetéseken történő részvétellel, amihez azonban a vezetői felhatalmazáson túl szüksége van a kutatók bizalmára is.

Fontos lenne mindkét oldal szereplőivel megérinteni, hogy a szellemi tulajdonnal kapcsolatos problémákat a lehető leghamarabb – ha lehet, még a kutatás megkezdése előtt – tisztázni kell. Ezen problémakörbe tartozik a kutatás során keletkező szellemi alkotások tulajdonjoga; a már a kutatás megkezdése előtt a felek tulajdonába tartozó és a kutatás elvégzéséhez vagy a kutatási eredmények hasznosításához szükséges szellemi alkotások számbavétele, az ezekhez való hozzáférést biztosító jogok, valamint a bevételek elosztása. Pontosan ezek biztosítása érdekében szükséges lenne, hogy minden, a szellemi tulajdont érintő megállapodást az iroda hagyjon jóvá, és támogatást nyújtson azok előkészítésében, véleményezésében. Fontos lenne továbbá, hogy képzési programokkal tudja emelni az egyetemi kutatóknak a szellemi tulajdonnal és a tudásátadással kapcsolatos tudatosságát, valamint biztosítani tudja, hogy a technológiatranszfer-projektek irányításáért felelős személyek megfelelő képességekkel rendelkezzenek.

Mindkét PTE-s esettanulmány megmutatta, hogy a technológiatranszferirodák nem rendelkeznek a szellemi tulajdon-menedzsment minden lépéséhez elégséges pénzügyi forrással, ezért évente frissített költségtervvel kellene rendelkezniük, az egyetemi költségtervben rögzíteni kellene napi működésük alapvető feltételeit is. Az irodák működéséhez egy külön pénzügyi alap kell, azonban nem elég annak névleges megléte, szükséges, hogy mindig legyen rajta a költségtervben rögzített kiadásokra elegendő pénzügyi fedezet. Az elmúlt években azonban sokkal inkább az volt a jellemző, hogy az ilyen jellegű tevékenységek a

pályázati finanszírozásra voltak bízva, ami sajnos nem minden esetben tudott megoldással szolgálni.

Az egyetemeknek továbbá törekedniük kellene egy olyan intézményi pénzügyi alap létrehozására is, amely a saját kutatási eredmények továbbfejlesztését támogatja a proof-of-concept fázis eljuttatásáig a hasznosíthatóság elősegítése céljából. Egyetemekről lévén szó ugyanis az a jellemző, hogy a kutatási eredmény/szellemi termék – amikor a technológia-transzfer-irodához kerül – még nincs abban az érettségi fázisban, hogy az ipari partner, befektető figyelmét felkeltse. Indokolt lenne az NKTH-alap terhére benyújtható pályázat-típusok körét is bővíteni a proof-of-concept jellegű tevékenységek támogatását is lehetővé tevő pályázatokkal. A korábban felsorolt jogszabályok körében több olyan módosításra is szükség lenne, amely a felsőoktatási környezetben történő innovációmenedzsmentnek élhetőbb környezetet teremt.