

**HASZNÁLATI MINTA KÖZLEMÉNYEK****Megadott használati mintaoltalmak****A. SZEKCIÓ - KÖZSZÜKSÉGLETI CIKKEK**(51) **A01K 13/00** (2006.01)(11) **0005308** 2021.05.19.(21) **U 19 00138**(22) **2019.07.15.**

(73) Varró Zoltán Kornél, Miskolc (HU)

(72) Varró Zoltán Kornél, Miskolc, (HU)

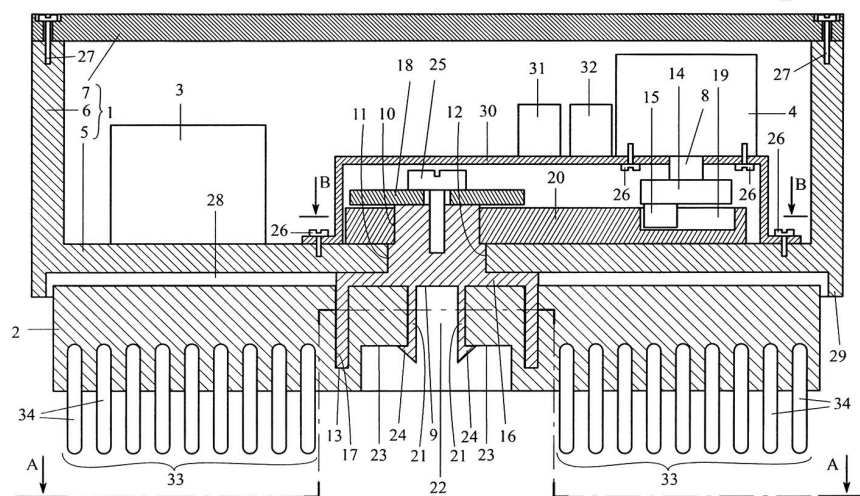
(54) **Állatapoló készülék**

(74) Hatházi István, Budapest

(57)

Állatapoló készülék, mely tartalmaz ápolófejet (2) és készülékházat (1), ahol a készülékházban (1) van villanymotor (4) és akkumulátor (3), azzal jellemezve, hogy a készülékháznak (1) van készülékház alja (5), készülékház oldala (6) és készülékház fedele (7); a villanymotornak (4) van egy hajtótengelye (8); a hajtótengelyhez (8) egy nyomatékleadó elem (9) kapcsolódik; a nyomatékleadó elemnek (9) van egy a tengelyrészrel (11) központos támasztótárcsája (16) a tengelyrésznek (11) azon a végén, amelyik a készülékház (1) belsejétől távolabb van; a hajtótengelyhez (8) rögzítve van egy forgattyútárcsa (14); a forgattyútárcsán (14) van egy forgattyúcsap (15), amelynek középtengelye párhuzamos a hajtótengelynek (8) a forgástengelyével, és el van tőle tolvá; a nyomatékleadó elemnek (9) van egy tengelyrésze (11), amely lazán illeszkedik egy vele azonos hosszúságú furatba (12), amely a készülékházaljon (5) van; a tengelyrészből (11) a készülékház (1) belseje felé kiáll egy csatlakozótag (10); a csatlakozótag (10) végére egy első típusú csavarral (25) rögzítve van egy alátét (18), amelynek külső átmérője nagyobb a tengelyrész (11) átmérőjénél; az alátét (18) és a készülékházalj (5) között csatlakoztatva van a csatlakozótagra (10) egy himbakar (20) egyik vége; a himbakaron (20) van egy egyenes horony (19), amelynek hossziránya merőleges a nyomatékleadó elem (9) forgástengelyére; a horonyba (19) lazán illeszkedik a forgattyúcsap (15); a horony (19) a forgattyúcsapnak (15) a nyomatékleadó elem (9) forgástengelyéhez legközelebbi és legtávolabbi helyzetében is körbeveszi a forgattyúcsapot (15); a villanymotor (4) a készülékházaljhoz (5) képest rögzítve van; a nyomatékleadó elemnek (9) van egy forgástengelye, amely körül a készülékházaljban (5) tengelyirányú elmozdulás ellen biztosítva van; a nyomatékleadó elemhez (9) rögzítve van az ápolófej (2); az ápolófej (2) hátoldalán van egy hüvelycsatlakoztató nyílás (17), amely a csatlakozóhüvelyre (13) illeszkedő alakú.

1. ábra

(51) **A01K 91/03** (2006.01)

( 11 ) 0005323 2021.06.28.

( 21 ) U 21 00088

( 22 ) 2021.05.12.

( 73 ) Nieto Ramón, Budapest (HU)

( 72 ) Nieto Ramón, Budapest, (HU)

( 54 ) **Mágneses kioldóeszköz előfeszített horgászathoz**

( 66 ) U2000108 2020.06.18. HU

( 74 ) Varga és Társa Szabadalmi és Védjegy Iroda Kft., Budapest

( 57 )

1. Mágneses kioldóeszköz előfeszített horgászathoz, amely kötélhároló elemből, és a kötélhároló elemben rögzített forgókapocsból áll.

azzal jellemezve, hogy

a kioldóeszköz (1) alaptestből (3) G magasságú hengeres végből (13) és kapcsoló felülettel (25) kiképzett kötélhároló elemből (2) valamint rögzítő felülettel (47) hengeres felülettel (51) és kapcsoló felülettel (26) kiképzett csomókúp alakzatú zsinórvezető elemből (12) áll, és a kötélhároló elem (2) alaptestéhez (3) oldal felületeihez (48, 49) orsók (7, 17) csatlakoznak és az orsókhoz (7, 17) tartófülek (4, 14) csatlakoznak, továbbá az alaptest (3) felső végénél (50), az alaptesthez (3), csomómentes kapocs (20) van rögzítve és az alaptesten (3) t5 tengelyű jelzőborda (8) van rögzítve,

továbbá a kötélhároló elem (2) R2 sugarú, kör alakú kapcsoló felületében (25) D1 átmérőjű és M mélységű kör alakú horony (27) van kiképezve, valamint a kapcsoló felületen (25) D3 átmérőjű mágnesek (30, 31, 32, 33, 34, 35) vannak rögzítve, amely mágnesek (30, 31, 32, 33, 34, 35) K középpontjai R1 sugarú köríven helyezkednek el, továbbá a mágnes (30) K középpontja a t1 tengelyen, a mágnes (31) K középpontja a t2 tengelyen, a mágnes (32) K középpontja a t3 tengelyen, a mágnes (33) K középpontja a t13 tengelyen, a mágnes (34) K középpontja a t12 tengelyen, a mágnes (35) K középpontja a t11 tengelyen helyezkedik el, oly módon, hogy a t1 tengely a t11 tengellyel, valamint a t2 tengely a t12 tengellyel, továbbá a t3 tengely a t13 tengellyel egybevágó módon helyezkedik el, és a t1 tengely a t2 tengellyel, a t2 tengely a t3 tengellyel, a t11 tengely a t12 tengellyel, a t12 tengely a t13 tengellyel  $\alpha$  hajlásszöget zár be, továbbá a t2 tengely a t4 tengellyel derékszöget zár be és a t4 tengely a t1 tengellyel, a t4 tengely a t3 tengellyel, valamint a t4 tengely a t11 tengellyel és a t4 tengely a t13 tengellyel  $\beta$  hajlásszöget zár be, ahol  $\alpha$  hajlásszög kisebb mint  $\beta$  hajlásszög,

továbbá a t5 tengelyű jelzőborda (8) és a K középpontú mágnes (30) a t1 tengely és a t5 tengely által képzett síkban helyezkedik el,

továbbá a zsinórvezető elem (12) rögzítő felületében (47) forgókapocs (16) van rögzítve, és a hengeres felületén (51) t22 tengelyű erősségjelző borda (22), t23 tengelyű erősség jelzőborda (23) és t23 tengelyű erősségjelző borda (23) van rögzítve,

továbbá az R2 sugarú kapcsoló felületen (26), M magasságú és D2 átmérőjű henger alakzatú kapcsoló elem (28) van rögzítve,

és a zsinórvezető elem (12) R1 sugarú, kör alakú kapcsoló felületén (26), D3 átmérőjű ellenpólusú mágnesek (40, 41, 42, 43, 44, 45) vannak rögzítve, amely ellenpólusú mágnesek (40, 41, 42, 43, 44, 45) K középpontjai R1 sugarú köríven helyezkednek el,

és az ellenpólusú mágnes (40) K középpontja a t101 tengelyen, az ellenpólusú mágnes (41) K középpontja a t102 tengelyen, az ellenpólusú mágnes (42) K középpontja a t103 tengelyen, az ellenpólusú mágnes (43) K középpontja a t113 tengelyen, az ellenpólusú mágnes (44) K középpontja a t112 tengelyen, az ellenpólusú mágnes (45) K középpontja a t111 tengelyen helyezkedik el,

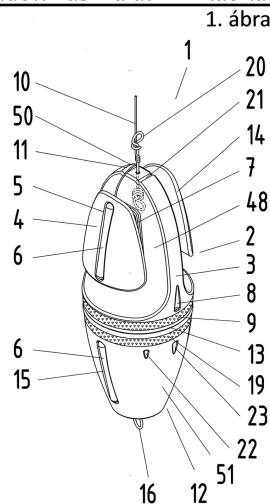
és a t101 tengely a t111 tengellyel, valamint a t102 tengely a t112 tengellyel, továbbá a t103 tengely a t113 tengellyel egybevágó módon helyezkedik el,

továbbá a t101 tengely a t102 tengellyel, a t102 tengely a t103 tengellyel, a t111 tengely a t112 tengellyel, a t112 tengely a t113 tengellyel  $\alpha$  hajlásszöget zárnak be, és a t102 tengely a t104 tengellyel derékszöget zár be, a t104 tengely a t101 tengellyel, a t104 tengely a t103 tengellyel, valamint a t104 tengely a t111 tengellyel és a t104 tengely a t113 tengellyel  $\beta$  hajlásszöget zár be, ahol  $\alpha$  hajlásszög kisebb mint  $\beta$  hajlásszög,

továbbá a t22 tengelyű erősség jelző borda (22) és a K középpontú ellenpólusú mágnes (42) a t22 tengely és a t103 tengely által képzett síkban helyezkedik el,

továbbá a t23 tengelyű erősség jelző borda (23) és a K középpontú ellenpólusú mágnes (41) a t23 tengely és a t102 tengely által képzett síkban helyezkedik el,

továbbá a t24 tengelyű erősség jelző borda (24) és a K középpontú ellenpólusú mágnes (40) a t24 tengely és a t101 tengely által képzett síkban helyezkedik el.



( 51 ) A47L 13/20 (2006.01)

( 11 ) 0005306 2021.05.19.

( 21 ) U 20 00060

( 22 ) 2020.01.23.

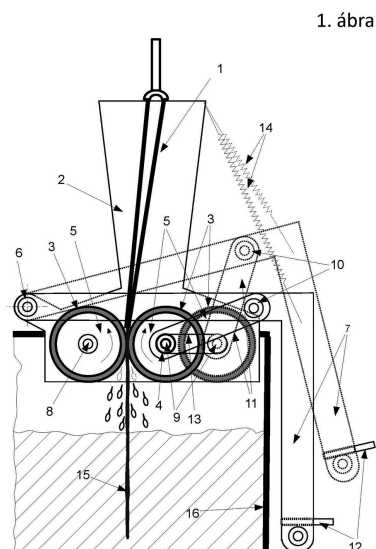
( 73 ) Tóth Árpád Zoltán, Szolnok (HU)

( 72 ) Tóth Árpád Zoltán 100%, Szolnok, (HU)

( 54 ) "Egy fix és egy mozgótengelyes", hengerprésses felmosófej-csavaró szerkezet

( 57 )

Járófelületek felmosására alkalmazott egy fix és egy mozgótengelyes, hengerprésses felmosófej-csavaró szerkezet lapos kivitelű felmosó fej (1) mikroszálas textíliájának (15) gyors és hatékony folyadékmentesítésére, amely felmosó vödörre (16) rögzített, a tetején egy tölcésrszerű garattal ellátott préházból (2), a tölcésrszerű garattal ellátott préház (2) két oldalán lévő egy-egy tengelycsonkból (6), az ezekre a tengelycsonkokra (6) elfordíthatóan csatlakozó két, az alsó végükön egymással fixen összekötött L alakú erőátviteli karból (7), összekötő elemre rögzített lábpedálból (12) és a tölcésrszerű garattal ellátott préház (2) és az L alakú erőátviteli karok (7) közé rögzített visszahúzó rugóból (14) áll azzal jellemezve, hogy a tölcésrszerű garattal ellátott préház (2) belsejében kettő, párhuzamosan elhelyezkedő, egy fix tengelyen (8) és egy mozgó tengelyen (9) lévő, palástjukon rugalmas gumifelülettel (3) ellátott, szabadon forgó préhenger (5) található, melyek közül a fix tengely (8) végei a tölcésrszerű garattal ellátott préház (2) mindkét oldalán lévő egy-egy furatba fixen vannak rögzítve, míg a mozgó tengely (9) végei az L alakú erőátviteli karokon (7) lévő egy-egy forgó csapra (10) a felső végükön csuklósan illeszkedő egyenes, vagy íves alakú csuklós lengőkarok (11) alsó végein lévő egy-egy furatba fixen vannak rögzítve, s amely mozgó tengely (9) a tölcésrszerű garattal ellátott préház (2) két oldalán lévő egy-egy egyenes vonalú kényszerpályába (13) illeszkedő guruló perselyek (4) furatain van átvezetve.



( 51 ) A47L 13/20 (2006.01)

( 11 ) 0005307 2021.05.19.

( 21 ) U 20 00007

( 22 ) 2020.01.23.

( 73 ) Tóth Árpád Zoltán, Szolnok (HU)

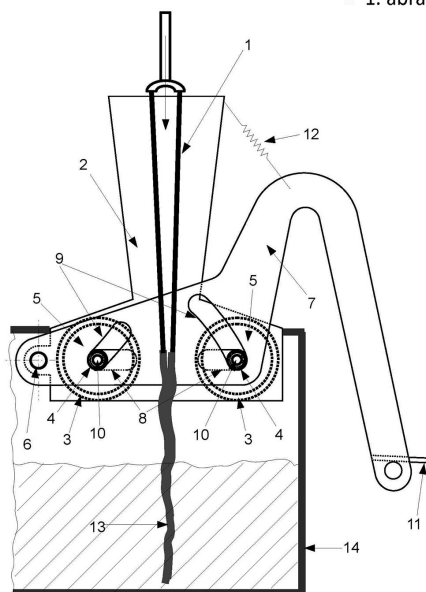
( 72 ) Tóth Árpád Zoltán, Szolnok, (HU)

( 54 ) Hengerprésses (pressziós) felmosófej-csavaró szerkezet (MOPresser)

( 57 )

Járófelületek felmosására alkalmazott két mozgótengelyes, hengerprésses felmosófej-csavaró szerkezet lapos kivitelű felmosó fej (1) mikroszálas textíliájának (13) gyors és hatékony folyadékmentesítésére, amely felmosó vödörre (14) rögzített, a tetején egy tölcészszerű garattal ellátott préházból (2), a tölcészszerű garattal ellátott préház (2) két oldalán lévő egy-egy tengelycsonkból (6), az ezekre a tengelycsonkokra (6) elfordíthatóan csatlakozó két, az alsó végükön egymással fixen összekötött hattyúnyak alakú erőátviteli karból (7), összekötő elemre rögzített lábpedálból (11) és a tölcészszerű garattal ellátott préház (2) és a hattyúnyak alakú erőátviteli karok (7) közé rögzített visszahúzó rugóból (12) áll azzal jellemezve, hogy a tölcészszerű garattal ellátott préház (2) belsejében kettő, párhuzamos tengelyen (10) lévő és palástjukon rugalmas gumifelülettel (3) ellátott, szabadon forgó préhenger (5) található, amelyek tengelyei (10) a tölcészszerű garattal ellátott préház (2) mindkét oldalán lévő egyenes vonalú kényszerpályákban (8) és a hattyúnyak alakú erőátviteli karokon (7) kialakított íves vonalú kényszerpályákba (9) illeszkedő guruló perselyek (4) furataiba illeszkednek.

1. ábra



( 51 ) A61B 5/0205 (2006.01)

( 11 ) 0005318 2021.06.10.

( 21 ) U 20 00205

( 22 ) 2020.12.03.

( 73 ) Solver Unio Fejlesztési Tanácsadó Kft., Budapest (HU)

( 72 ) Csonka Attila Gusztáv 50%, Budapest, (HU)

Dr. Somogyi Andrea 40%, Budapest, (HU)

Novák Nikolett 10%, Mosonudvar, (HU)

( 54 ) Mellpántba épített telemetrián alapuló mérés technológiai eszköz

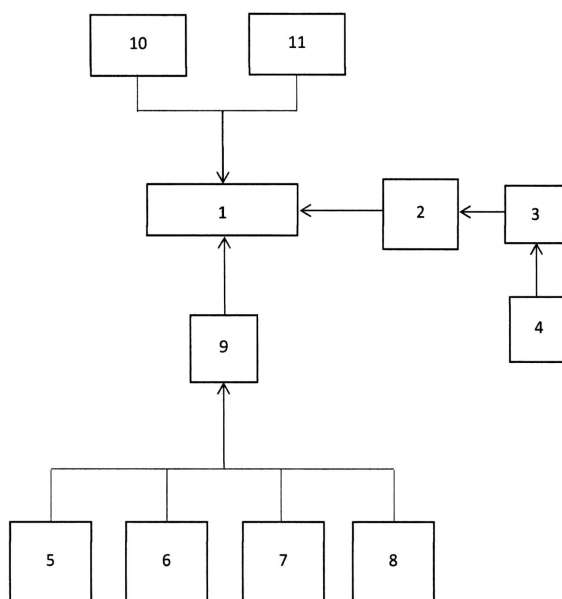
( 57 )

Mellpántba épített telemetrián alapuló mérés technológiai eszköz, különösen EKG és testhőmérséklet mérésére,

## Megadott használati mintaoltalmak

amely Bluetooth kommunikációs egységen vagy Wifi modulon keresztül kommunikál, azzal jellemezve, hogy mellpántba (16) épített vezérlőegységhez (1) közvetlenül kapcsolódik akkumulátor (2) akkumulátor töltővel (3), valós idejű időbélyegzős órán keresztül (9) ellenállás-változáson alapuló hőmérséklet-érzékelő (5), páramérő modul (6), EKG modul (7), valamint giroszkóp szenzor (8).

1. ábra



- ( 51 ) A61C 8/00 (2006.01)  
 A61F 2/28 (2006.01)  
 ( 11 ) 0005316 2021.06.09.  
 ( 21 ) U 20 00118  
 ( 22 ) 2020.07.10.

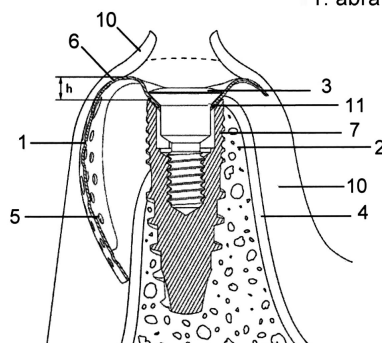
( 73 ) Hajdú József, Miskolc (HU)  
 dr. Becsky Áron László, Debrecen (HU)

( 72 ) Hajdú József, Miskolc, (HU)  
 dr. Becsky Áron László, Debrecen, (HU)

( 54 ) **Háromdimenziós eszköz fogászati implantátum csontpótláshoz**

- ( 57 ) Háromdimenziós eszköz fogászati implantátum csontpótláshoz, amely egy, lekerekített éllel, perforációkkal (5) és rögzítő furattal (11) ellátott hajlított lemez (1), amely lemez (1) rögzítő furata (11) állcsont (4) állcsontgerincébe (2) beültetett implantátum (7) szájadékának peremére van illesztve, és az implantátum (7) zárócsavarja (3) által van rögzítve az implantátumhoz (7), azzal jellemezve, hogy a lemez (1) állcsontgerinc (2) fölé emelkedő része domborított kialakítású és a lemez (1) rögzítő furata (11) besüllyedően van kialakítva az állcsontgerinc (2) fölé emelkedő domborított kialakítású részben.

1. ábra



- ( 51 ) A61F 2/54 (2006.01)  
 ( 11 ) 0005320 2021.06.18.  
 ( 21 ) U 21 00001  
 ( 22 ) 2020.12.31.  
 ( 73 ) Koleszár Balázs, Budaörs (HU)  
 ( 72 ) Koleszár Balázs 60%, Budaörs, (HU)  
 Csurgai Arnold 40%, Bátonyterenye, (HU)

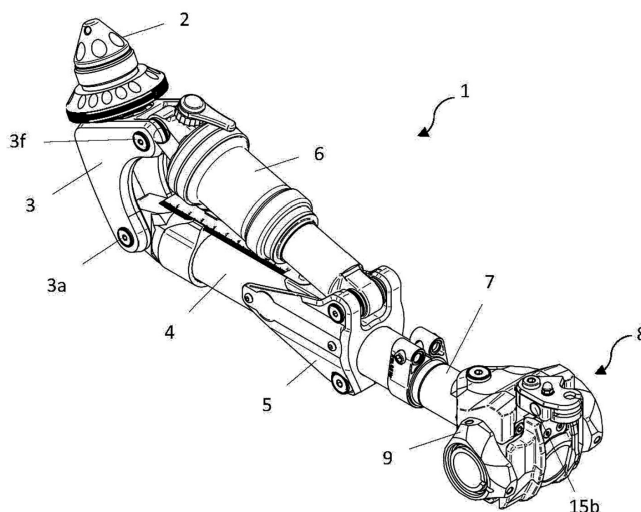
**( 54 ) Sport karprotézis**

( 74 ) Földi Julianna Veronika, Budapest

( 57 )

Karprotézis (1) egyenes kormányrúddal rendelkező járműhöz, amely karprotézisnek (1) csuklótagja (7), és a csuklótaghoz (7) egy csatlakozási tengely (71) mentén elfordulóan csatlakoztatott, nyitott állapotba, valamint zárt állapotba állítható kormánymegfogó egysége (8) van, amely első szárral (10a) és második szárral (10b) rendelkező, U-alakú megfogó elemet (10), első pereménél (11a) a megfogó elem (10) első szárához (10a) elforgathatóan rögzített fedő elemet (11), valamint a megfogó elem (10) második szárát (10b) a fedő elem (11) első peremével (11a) átellenes második pereméhez (11b) oldhatóan csatlakoztató záróegységet (12) tartalmaz, azzal jellemezve, hogy a kormánymegfogó egység (8) záróegysége (12) a megfogó elem (10) elrendezett, reteszcsappal (16) ellátott reteszhordozó egységet (14), valamint a fedő elem (11) elrendezett, a reteszcsap (16) megvezetésére alkalmasan kialakított reteshornyt (13) tartalmaz.

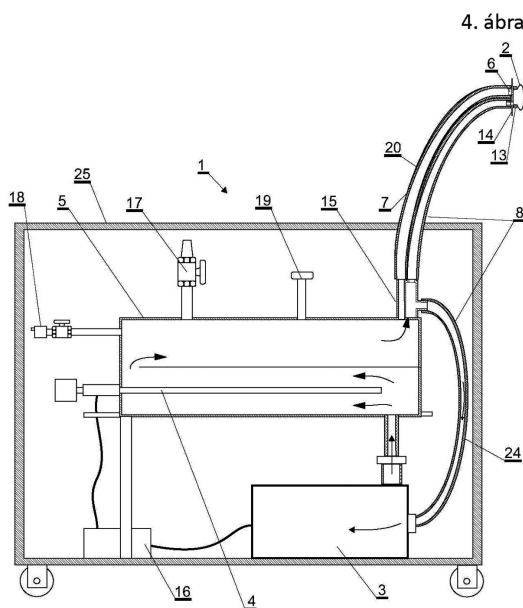
1. ábra



- ( 51 ) A61H 23/04 (2006.01)  
 A61H 9/00 (2006.01)  
 ( 11 ) 0005322 2021.06.28.  
 ( 21 ) U 21 00085  
 ( 22 ) 2020.05.05.  
 ( 67 ) P2000149 2020.05.05. HU  
 ( 73 ) Csapó György, Budapest (HU)  
 Csapó Györgyné (Deák Zsuzsanna), Budapest (HU)  
 ( 72 ) Csapó György, Budapest, (HU)  
 Csapó Györgyné (Deák Zsuzsanna), Budapest, (HU)  
 ( 54 ) Mobil száraz-vizes masszírozó berendezés  
 ( 74 ) Király György, Budapest

## Megadott használati mintaoltalmak

- ( 57 ) Mobil száraz-vizes masszírozó berendezés, amely zárt vízkörrel van kialakítva száraz masszázs megvalósítására, a berendezés vízáramlással működtetett flexibilis masszírozó fejből, a víz áramlását biztosító segédberendezésekből, nevezetesen szivattyúból és fűtőbetéttel ellátott víztartályból, továbbá a masszírozó fej és a víztartály közé iktatott vízcsőből áll, azzal jellemezve, hogy a vízcső víz bevezető csőből (7) és víz visszavezető csőből (8) van kialakítva, a víz visszavezető cső (8) két szakaszból van kialakítva, első szakaszból (20) és második szakaszból (24), a masszírozó fej (2) a víz bevezető csőhöz (7) és a víz visszavezető cső (8) első szakaszához (20) kapcsolóelemmel (6) van csatlakoztatva, a kapcsolóelem (6) víz bevezető részből (9) és víz visszavezető részből (10) áll, a víz bevezető cső (7) és a víz visszavezető cső (8) első szakasza (20) a kapcsolóelem (6) és a víztartályhoz (5) rögzített csatlakozó elem (15) közé, a víz visszavezető cső (8) második szakasza (24) a csatlakozó elem (15) és a szivattyú (3) bemenete közé van iktatva, a víz bevezető csőhöz (7) kapcsolódó víz bevezető rész (9) fűvóka szerűen kialakított szűkítő nyílásokkal (11) van ellátva, míg a víz visszavezető rész (10) lényegében a víz visszavezető cső (8) első szakaszának (20) átmérőjével lényegében megegyező nyílással (12) van ellátva, továbbá a flexibilis masszírozó fej (2) szorítógyűrűvel (13) van a kapcsolóelemhez (6) rögzítve.



- ( 51 ) A61M 1/00 (2006.01)  
 ( 11 ) 0005325 2021.07.07.  
 ( 21 ) U 19 00247  
 ( 22 ) 2019.12.18.

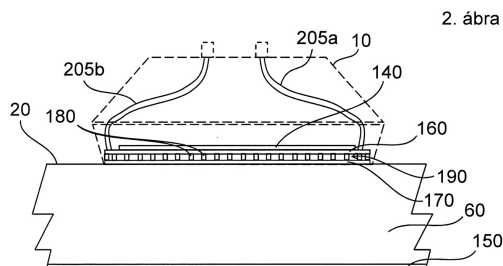
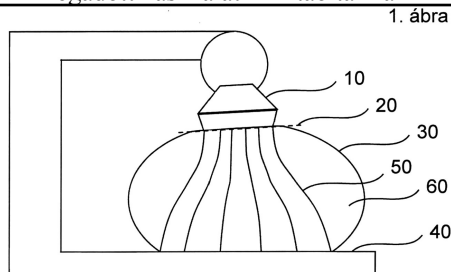
( 73 ) OncoTherm Kft., Budaörs (HU)

( 72 ) Orczy-Timkó Benedek, Budapest, (HU)

( 54 ) **Energiaközlő eszköz**

( 74 ) Gödölle, Kékes, Mészáros & Szabó Szabadalmi és Védjegy Iroda, Budapest

- ( 57 ) Energiaközlő eszköz, különösen hipertermiás kezeléshez, amely tartalmaz  
 - kezelési térfogattal (60) való energiaközléshez alkalmazható energiaközlési elektródaelemet (140), valamint  
 - hőcserélőfolyadék-bevezető-bemeneti nyílással (200a) és hőcserélőfolyadék-elvezető-kimeneti nyílással (200b) folyadék összeköttetésben lévő hőcserélőteret (190) tartalmazó hőcserélőt (250),  
 azzal jellemezve, hogy a hőcserélő (250) tartalmaz egymástól távtartó elemekkel (180, 212a, 212b, 214a, 214b, 216a, 216b, 222a, 222b, 224a, 224b, 226a, 226b) elválasztott, a hőcserélőteret (190) közrefogó első határolólapot (160) és második határolólapot (170), és az első határolólap (160) az energiaközlési elektródaelem (140) és a második határolólap (170) között van elrendezve.



## B. SEKCIÓ - IPARI MŰVELETEK ÁLTALÁBAN ÉS SZÁLLÍTÁS

( 51 ) B23D 21/04 (2006.01)

( 11 ) 0005319 2021.06.15.

( 21 ) U 19 00123

( 22 ) 2019.06.27.

( 73 ) Terván Műszaki Kereskedelmi és Szolgáltató Kft., Budapest (HU)

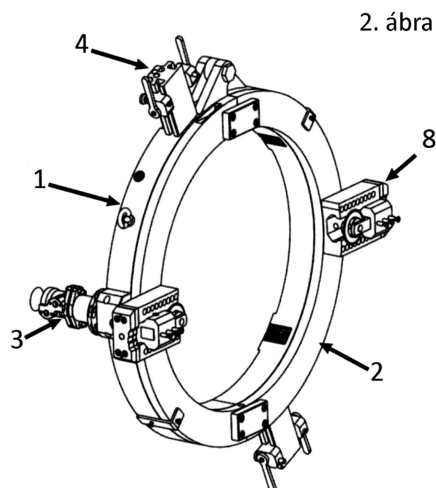
( 72 ) Séra Péter, Törökbálint, (HU)

( 54 ) **Hidraulikus meghajtású osztott keretes vágógörgős csővágó berendezés**

( 74 ) Morvay László, Budapest

( 57 )

Hidraulikus meghajtású osztott keretes vágógörgős csővágó berendezés azzal jellemezve, hogy görgősorral (7) és rögzítő lábzetekkel (6) ellátott álló gyűrűje (1) van, amelyhez előtoló egység (4) van csatlakoztatva, továbbá hidraulikus tápegységgel meghajtott hidraulika motorból (11), gyorscsatlakozóból (12) és fogaskerékből (13) álló meghajtó egységgel (3) rendelkezik, ami a fogaskoszorúval (10) ellátott, rögzítővel (9) oldható forgó gyűrűhöz (2) van kapcsolva, amihez vágógörgőt (14) és szánszerkezetet (15) magába foglaló vágógörgő tartó (8) van rögzítve.





- ( 51 ) **B67D 1/08** (2006.01)  
**B67D 1/00** (2006.01)  
**B67D 1/04** (2006.01)  
**B67D 1/06** (2006.01)  
**B67D 1/12** (2006.01)  
**B67D 1/14** (2006.01)

( 11 ) **0005317** 2021.06.10.

( 21 ) **U 19 00204**

( 22 ) **2018.01.11.**

( 73 ) Sestra Systems, Inc., Sterling (US)

( 72 ) Neve nem feltüntethető

Neve nem feltüntethető

( 54 ) **Érintésmentes csapfogantyú italkiadagolásra**

( 30 ) 15/487,488 2017.04.14. US

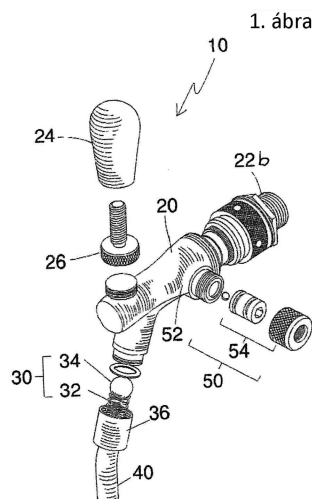
( 86 ) US1813415

( 87 ) 18190925

( 74 ) SBGK Szabadalmi Ügyvivői Iroda, Budapest

( 57 )

Csapelrendezés automatizált italvezérlő rendszerrel együtt alkalmazásra, amelynek csatlakozásokkal (22) ellátott csőháza (20) és a csőházhoz (20) csatlakozó kibocsátó eleme - kibocsátócsőre (40) - van, azzal jellemezve, hogy a csőháza (20) a kibocsátócsőrrel (40) átellenes végén az italadagoló rendszerhez csatlakozó fluidumáramlást biztosító csatlakozással (22a), a kibocsátócsőr (40) és az italadagoló rendszerhez csatlakozó csatlakozás (22a) között az automatizált italvezérlő rendszerhez csatlakozó fluidosan közlekedő áramlásvezérlés-beállító mechanizmussal (50), a csőházhoz (20) eltávolíthatóan csatlakozó csapfogantyú-toldattal (24) van ellátva, az áramlásvezérlés-beállító mechanizmus (50) és a kibocsátócsőr (40) között egy visszacsapó szelepes mechanizmusa (30) van elrendezve.



## E. SZEKCIÓ - HELYHEZ KÖTÖTT LÉTESÍTMÉNYEK

- ( 51 ) **E06B 9/52** (2006.01)  
( 11 ) **0005321** 2021.06.28.  
( 21 ) **U 21 00061**

**( 22 ) 2021.04.14.**

( 73 ) Liszkóczi Zoltán 60%, Szigetbecse (HU)

Bedő Attila 40%, Budaörs (HU)

( 72 ) Liszkóczi Zoltán 60%, Szigetbecse, (HU)

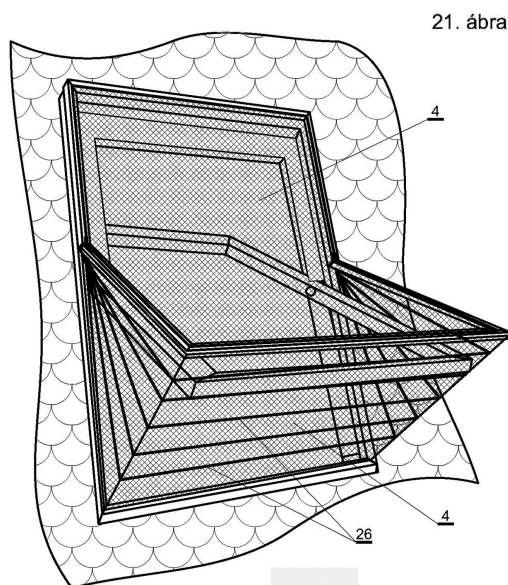
Bedő Attila 40%, Budaörs, (HU)

**( 54 ) Vízzetőkkel ellátott tetőtéri ablakra felszerelhető külső keretes szúnyogháló szerkezet**

( 74 ) Király György, Budapest

( 57 )

Vízzetőkkel ellátott tetőtéri ablakra felszerelhető szúnyoghálóval ellátott külső keretes szúnyogháló szerkezet, amely a tetőtéri ablak és a tetőtéri ablak ablakkeret kialakításának, szerkezetének eredeti, sértetlen állapotának meghagyásával, mechanikai átalakításának elkerülésével van a tetőtéri ablak külső oldalára felszerelve, ahol a tetőtéri ablak ablakból és ablakkeretből, az ablakkeret hátsó peremből, vízzetőkkel ellátott oldalsó peremektől és alsó peremből áll, és az épület ferde tetőjébe van iktatva, azzal jellemezve, hogy a hátsó peremhez (14) vízzetővel (24) ellátott kiegészítő perem (15) van iktatva, a szúnyogháló szerkezet (2) alsó keretből (5) és arra illesztett felső keretből (7) van kialakítva, az alsó keret (5) hátsó eleméből (9), oldalsó elemekből (10) és első eleméből (11) áll, a hátsó elem (9) a kiegészítő perem (15) vízzetőjéhez (24), az oldalsó elemek (10) a tetőtéri ablak (1) oldalsó peremeinek (28) vízzetőjéhez (24) vannak szorító elemmel (22), az első elem (11) a tetőtéri ablak (1) alsó pereméhez (27) van rögzítő elemmel (19) rögzítve, a felső keret (7) rögzített részből (20) és nyíló részből (21) van kialakítva, a rögzített rész (20) az alsó kerethez (5) van rögzítve, legalább az alsó keret (5) hátsó eleméhez (9), a nyíló rész (21) vasalattal (25) van a rögzített részhez (20) kapcsolva, a felső keretre (7) szúnyogháló (4) van feszítve, továbbá a felső keret (7) nyíló része (21) és az alsó keretnek (5) a felső keret (7) nyíló része (21) alá eső alsó része (29) közé pliszés szúnyogháló (4) van iktatva, az alsó keret (5) hátsó eleme (9) és az oldalsó elemei (10) alsó keretprofilal (6), az első eleme (11) rögzítő elemmel (19) van ellátva, továbbá az alsó keretnek (5) legalább a felső keret (7) nyíló része (21) alatti alsó része (29) felső fészkekkel (12), és legalább a felső keret (7) nyíló része (21) alsó fészkekkel (13) van ellátva, továbbá a felső keretben (7) felső keretprofil (8) is ki van alakítva, a felső fészkek (12) és az alsó fészkek (13) egymással fedésben van egymásra illesztve közös fészket képezve, a pliszés szúnyogháló (4) úgy van elrendezve, hogy a felső fészkek (12) fenékrészéhez (16) és az alsó fészkek (13) tetőrészéhez (17) vannak a szúnyogháló (4) szélei rögzítve, továbbá a felső keretprofilba (8) is szúnyogháló (4) van tömítő elemmel (18) rögzítve.

**G. SZEKCIÓ - FIZIKA****( 51 ) G07C 5/00** (2006.01)**G08B 25/01** (2006.01)

( 11 ) 0005326 2021.07.09.

( 21 ) U 19 00197

( 22 ) 2019.10.10.

( 73 ) Pandant Távfelügyeleti és Mérő-ellenőrző Szolgáltató Kft., Budapest (HU)

( 72 ) Strukla György, Budapest, (HU)

Kossa György, Budapest, (HU)

Nagypál Mihály, Budapest, (HU)

Katulyák József, Budapest, (HU)

( 54 ) **Közlekedési információ kezelő elrendezés**

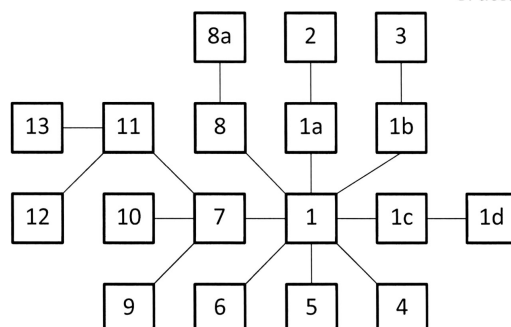
( 74 ) SBGK Szabadalmi Ügyvivői Iroda, Budapest

( 57 )

Közlekedési információ kezelő elrendezés, külön céllal közlekedő közúti személyszállító járművekhez, az elrendezés tartalmaz:

- tárolt program alapján egy a rendszert működtető központi egységet (1),
  - egy a jármű aktuális földrajzi helyzetének, sebességének és haladási irányának meghatározását végző helymeghatározó egységet (1a) egy ahhoz elektromosan kapcsolódó helymeghatározó egység vevő antennával (2),
  - egy a központi egységhez (1) közvetlenül, vagy közvetetten csatlakozó egységekből származó információk, illetve az azokból származtatott információk vezeték nélküli továbbítására, valamint a vezeték nélkül csatlakozó eszközöktől származó információk, parancsok fogadására egy vezeték nélküli nagy hatótávolságú adattovábbító egységet (1b),
  - egy a vezeték nélküli nagy hatótávolságú adattovábbító egységhez (1b) elektromosan kapcsolódó, rádiójelek kétirányú továbbítását végző nagy hatótávolságú adatkommunikációs antennát (3),
  - egy a központi egységet és a csatlakoztatott egységeket villamos energiával tápláló, a jármű villamos hálózatára elektromosan kapcsolódó tápegységet (1c),
- azzal jellemezve, hogy az elrendezés továbbá tartalmaz:
- egy a jármű vezetőjének és a jármű utasainak egyedi beazonosítását lehetővé tevő azonosító egységet (4), amelyben legalább egy szenzor van, amely a következő szenzor fajták közül kerül ki; érintkezőes, RF-ID, optikai, biometrikus, mágneses; az azonosító egység (4) a központi egységhez (1) van elektromosan csatlakoztatva,
  - egy vizuális és akusztikus információk megjelenítését biztosító, járművezetői kijelző és kezelő egységet (8), amelynek saját központi egysége és abban tárolt programja van, és amely továbbá információ-beviteli, adatgyűjtő, tároló, a központi egységhez/től (1) adatokat továbbító, és a rajta keresztül csatlakozó eszközöktől származó információkat és parancsokat fogadó járművezetői kijelző és kezelő egység (8), amely vezetékes és/vagy vezeték nélküli módon van a központi egységhez (1) információ átvitelileg csatlakoztatva,
  - egy a járművezetői kijelző és kezelő egységhez (8) beérkező információk, illetve az azokból származtatott információk vezeték nélküli továbbítását, valamint a vezeték nélkül csatlakozó eszközöktől származó információk, parancsok fogadását végző vezeték nélküli rövid hatótávolságú adattovábbító egységet (8a),
  - a jármű üléseinek egyenkénti foglaltságát érzékelő szenzorokat tartalmazó és a foglaltság jelzését a központi egységhez (1) közvetlenül vagy közvetve továbbító foglaltságjelző egységeket (12),
  - a jármű üléseinek biztonsági öveinek becsatoltsági állapotát egyenként érzékelő és a becsatoltsági állapotjelzését a központi egységhez (1) közvetlenül vagy közvetve továbbító övállapotjelző egységeket (13).

1. ábra



A rovat 13 darab közlést tartalmaz.