

HASZNÁLATI MINTA KÖZLEMÉNYEK**Megadott használati mintaoltalmak****A. SZEKCIÓ - KÖZSZÜKSÉGLETI CIKKEK**

- (51) **A61G 17/08** (2006.01)
 (11) **0004908** 2018.07.31.
 (21) **U 18 00002**
 (22) **2018.01.05.**

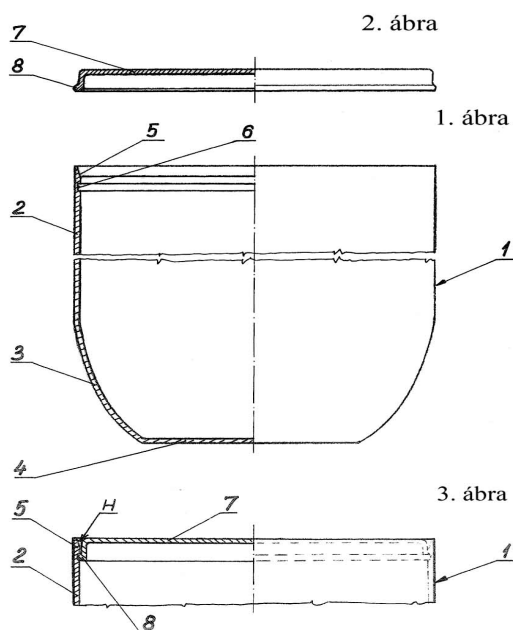
(73) Benák Mihály, Szeged (HU)

(72) Benák Mihály, Szeged, (HU)

(54) Kegyeleti eszköz

(57)

Kegyeleti eszköz halotti hamvak időtálló, kegyeleti elhelyezésére, ahol a lezárt urna egységnek urnafedéllel kapcsolt urnatestre van azzal jellemezve, hogy az urnatest (1) felső részét hengerpalást (2) határolja, amely ívelt felületű forgástestpalástban (3) folytatódik és ez utóbbi alulról kör alakú fenéklappal (4) van lezárva, valamint a hengerpalást (2) kúpos bevezetőperemmel (5) és belső horonnyal (6) van kiképezve, amelyhez a tárcsa alakú urnafedél (7) záróperemével (8) van - bepattintással - csatlakoztatva, továbbá az urnafedél (7) saját anyagával az urnatestre (1) ráolvasztva van lehegesztéssel (H) ellátva.

**B. SZEKCIÓ - IPARI MŰVELETEK ÁLTALÁBAN ÉS SZÁLLÍTÁS**

- (51) **B21D 51/44** (2006.01)
 (11) **0004912** 2018.08.08.
 (21) **U 17 00202**
 (22) **2017.01.11.**

(73) Jianfeng Sun, Zhejiang (CN)

(72) Jianfeng Sun, Zhejiang, (CN)

(54) Eltérhető fedél előállítására szolgáló gyártósor

(30) 201620135626.8 2016.02.23. CN

(86) IB1750120

(74) PINTZ ÉS TÁRSAI Szabadalmi, Védjegy és Jogi Iroda Kft., Budapest

(57)

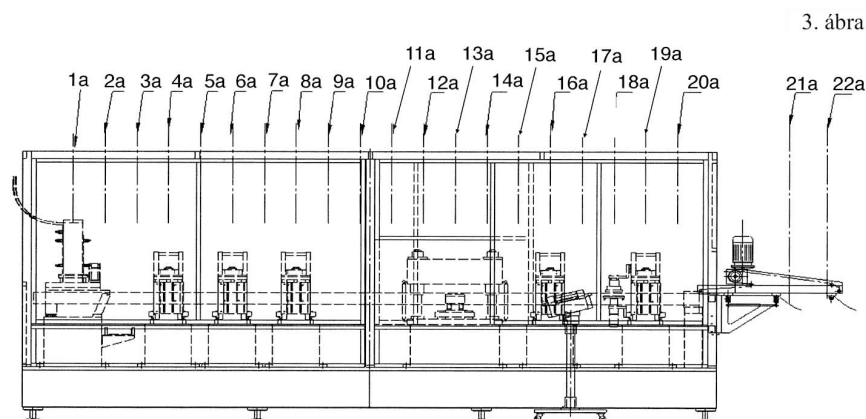
Eltéphető fedél előállítására szolgáló gyártósor, azzal jellemezve, hogy elektromos irányítódobozt (01), alumínium fólia vagy film letekerésére szolgáló eszközt (02), szinkronizált övtípusú szállómechanizmust (26), fedéladagoló és -elengedő eszközt (1a), központi lyukformáló eszközt (4a, 6a, 8a), előfűtő eszközt (10a-12a), alumíniumfólia vagy film lyukasztására és előzárására szolgáló eszközt (13a), hőzáró eszközt (16a), hűtő és tépőfűl-beállító eszközt (18a), tépőfűlhajtó-eszközt (18aa), préselő és lapító eszköz (19a) és fedéladagoló spirálkést (31) tartalmaz;

a fedéladagoló és -elengedő eszköz (1a) fordítóhengert (313), rögzítőlapot (311) és fedélkiengedő tartót (312) foglal magában, a fordítóhenger (313) a rögzítőlap (311) és a fedélkiengedő tartó (312) között helyezkedik el; a fedéladagoló spirálkés (31) fő testet (31a), késfejet (31b) és állítható vastagságú gyűrűt (31c) tartalmaz;

a szinkronizált övtípusú szállómechanizmusban (26), a hőzáró eszközben (16a), a hűtő és tépőfűl-beállító eszközben (18a) és a préselő és tépőfűl rögzítő eszközben (19a) fedél leesését gátló eszköz van elhelyezve;

a préselő és lapító eszköz (19a) felső rögzítőlappal (90) rendelkező felső présablonnal (92) és alsó rögzítőlappal (94) rendelkező alsó présablonnal (93) van ellátva;

a felső présablom (92) felső rögzítőlapján (90) hűtővízcsatorna (91), az alsó présablom (93) alsó rögzítőlapján (94) pedig ugyancsak hűtővízcsatorna (95) van kialakítva.



F. SZEKCIÓ - MECHANIKA, VILÁGÍTÁS, FŰTÉS

(51) **F21L 4/00** (2006.01)**F21V 8/00** (2006.01)**G02B 6/00** (2006.01)(11) **0004910** 2018.08.01.(21) **U 16 00279**(22) **2016.11.18.**

(73) Multigrade Kft, Budapest (HU)

(72) Balogh Péter, Szerencs, (HU)

(54) **Világító lap**

(74) Karaffy Erzsébet, Miskolc

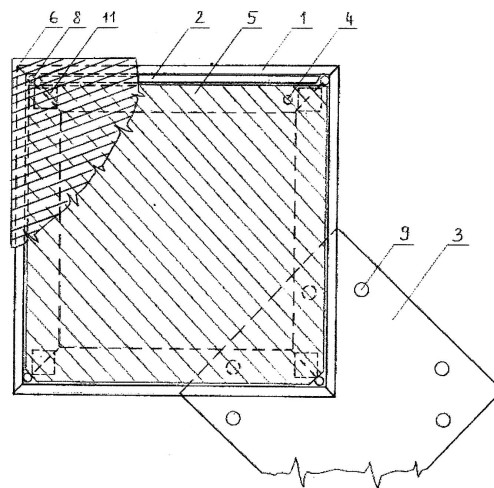
(57)

Világító lap, amely LED tápegységgel (10), kábelfurattal (4) ellátott L alakú hűtő és tartó lemezzel (1), dupla sűrűségű SMD LED csikkal (2), fényvisszaverő lappal (7) rendelkezik azzal jellemezve, hogy modulonként (12) négy egymáshoz ragasztott azonos kialakítású L alakú hűtő és tartó lemezzel (1), valamint azokat az élüknél összekötő tartó lemezzel (3) és dupla sűrűségű SMD LED csikkal (2) és egy oldalról megvilágított lézerral megmunkált plexi lappal (5) ellátott, fényvisszaverő lappal (7) kiegészített, opálósított plexivel (6) módosított , az

Megadott használati mintaoltalmak

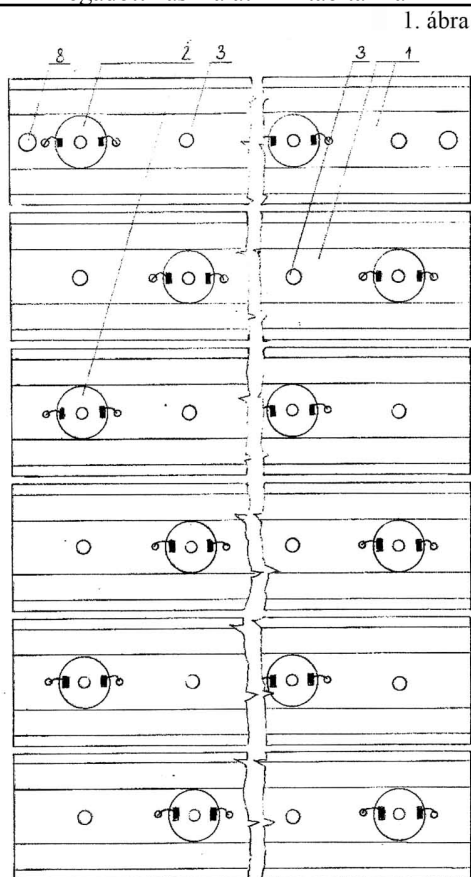
élüknel összekötő negyvenöt fokkal elforgatott kábelfuratos tartó lemezzel (3) és külső LED tápegységgel (10) rendelkezik és legalább két modul (12) egymáshoz csavarozással rögzített.

1. ábra



- (51) **F21S 4/00** (2006.01)
F21V 21/00 (2006.01)
(11) **0004911** 2018.08.01.
(21) **U 16 00274**
(22) **2016.11.14.**
(73) Multigrade Kft, Budapest (HU)
(72) Balogh Péter, Szerencs, (HU)
(54) **Világító cső**
(74) Karaffy Erzsébet, Miskolc
(57)

Világító cső, mely fénycső armatúrával (10), távtartóval (4), LED-ekkel (2), áramgenerátorral (7), kábel bevezető nyílással (8) ellátott, hűtőfuratos csőszerű házzal rendelkezik, azzal jellemezve, hogy hő és vezeték átvezető furatokkal (3) ellátott háza hat azonos kialakítású lemezhéj elem (1) összeragasztásával kialakított hatszög cső lemezegységet alkot, a lemezhéjron ragasztással rögzített, elektromos vezetékkel sorba kötött LED-eket (2) tartalmaz.



G. SEKCIÓ - FIZIKA

- (51) G01F 23/00 (2006.01)
 G01F 25/00 (2006.01)
 (11) 0004906 2018.07.31.

(21) U 17 00179

(22) 2017.10.05.

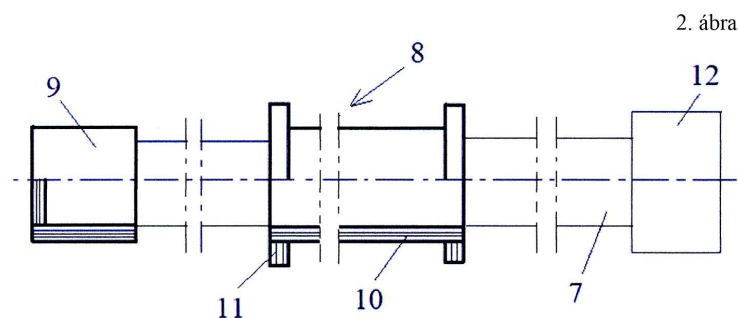
(73) Zsombók Imre, Budapest (HU)

(72) Zsombók Imre, Budapest, (HU)

(54) **Eszközkészlet magnetostrikciós tartályszintmérő szondák pontosságának ellenőrzésére**

(57)

Eszközkészlet magnetostrikciós tartályszintmérő szondákhoz a szondák pontosságának ellenőrzésére, azzal jellemezve, hogy hitelesített hosszúságú henger alakú mérőcsövet (8) és egyik végén zárt, henger alakú, nem ferromágneses anyagú végdarabot (9) tartalmaz, ahol a mérőcsőnek (8) nem ferromágneses anyagú henger alakú hüvelye (10) van, amelynek két végére gyűrű alakú állandó mágnesek (11) vannak felerősítve.



(51) **G06Q 50/30** (2012.01)
 (11) **0004913** 2018.08.16.

(21) **U 18 00017**

(22) **2018.02.12.**

(73) Papp József 70%, Budapest (HU)

Horváth Balázs István 10%, Nagykanizsa (HU)

Németh Levente 10%, Kiskunhalas (HU)

Voján Gergő 10%, Budapest (HU)

(72) Papp József 70%, Budapest, (HU)

Horváth Balázs István 10%, Nagykanizsa, (HU)

Németh Levente 10%, Kiskunhalas, (HU)

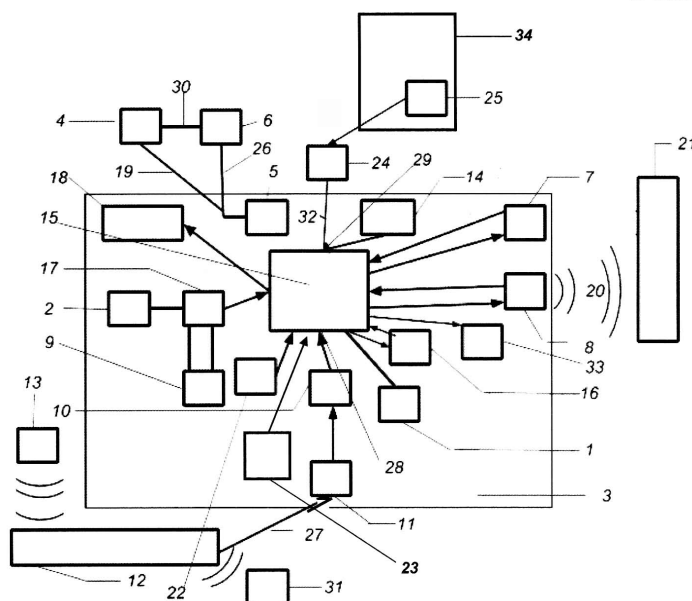
Voján Gergő 10%, Budapest, (HU)

(54) **Kiegészítő elektronikus berendezés hulladékszállítást megvalósító gépjárműhöz kapcsolva**

(57)

Hulladékszállítást megvalósító járműhöz (34) kapcsolt kiegészítő elektronikus berendezés, azzal jellemezve, hogy központi mikrokontrollere (15) van, amelynek kimenete az egyedi hulladékszállítást megvalósító gépjármű őrítést vezérlő elektronikus áramkör (25) bemenetéhez, a bemenete pedig az RFID olvasó (11) kimenetéhez csatlakozik és saját tápellátású időáramkör (17), címző modul (22), memória egység (16), IO-modul (14), LED visszajelző egység (18), zöld és vörös lámpát tartalmazó visszajelző egység (23), GPS modul (7), GSM/GPRS csatlakozó interfész (8) és CSI csatlakozó interfész (33) egység csatlakozik hozzá.

1. ábra



(51) **G09F 21/16** (2006.01)

(11) **0004909** 2018.07.31.

(21) **U 17 00163**

(22) **2017.09.07.**

(73) Kovács Gábor, Jászapáti (HU)

(72) Kovács Gábor, Jászapáti, (HU)

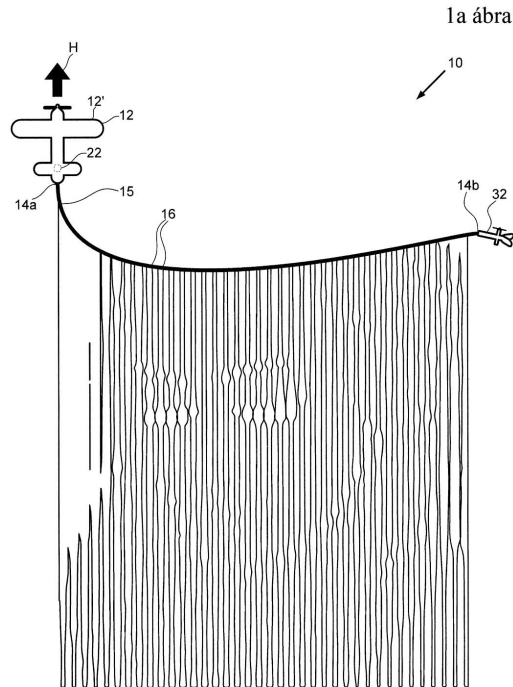
(54) **Légijárműre, előnyösen repülőgépre szerelhető berendezés ábrák égre történő nyomtatásához**

(74) Kacsukpatent Kft., Budapest

(57)

Megadott használati mintaoltalmak

Légijárműre (12), előnyösen repülőgépre (12') szerelhető berendezés (10) ábrák égre történő nyomtatásához, amely berendezés (10) első és második véggel (14a, 14b) rendelkező, az első végen (14a) keresztül a légijárműhöz (12) csatlakoztatható flexibilis kábelt (15), és több, a kábel (15) mentén elrendezett, köd kibocsátására szolgáló egyenként vezérelhető ködgenerátort (16) tartalmaz, azzal jellemezve, hogy a kábel (15) második végéhez (15b) hajtóművel (30) ellátott, a repülési irány és magasság megváltoztatására, illetve megtartására képes, távolról vezérelhető, a kábel (15) kihúzására szolgáló pilóta nélküli légijármű (32) van rögzítve.



A rovat 7 darab közlést tartalmaz.