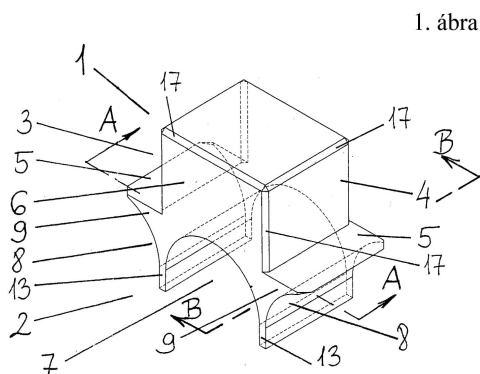


Megadott használati mintaoltalmak

túlnyúlóan kialakított és a kényszertartó felületei (5) és a görgő támaszai (8) közötti részen kifordulásgátló részek (9) vannak kiképezve, továbbá a befogadó részben (2) a görgő támaszok (8) között egy vagy kettő R sugarú görgő befogók (7) vannak kiképezve, és a görgő támaszok (8) és görgő befogók (7), illetve a két görgőbefogó (7) között H hosszúságú és S1 szélességű rögzítő lábak (13) vannak kiképezve.



E. SZEKCIÓ - HELYHEZ KÖTÖTT LÉTESÍTMÉNYEK

- (51) E04F 21/00 (2006.01)
 G01C 9/24 (2006.01)
 (11) 0004826 2017.12.14.

(21) U 17 00104

(22) 2017.06.02.

(73) Onofferr István, Szada (HU)

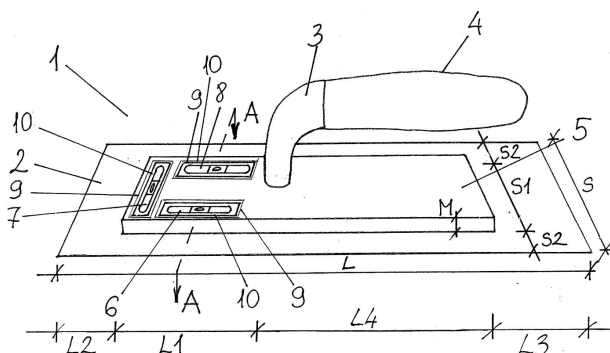
(72) Onofferr István, Szada, (HU)

(54) Libellákkal ellátott glettvas

(57)

Libellákkal ellátott glettvas, amely simítóvas részből, markolattal ellátott nyélből és libellával kialakított, azzal jellemezve, hogy a glettvas (1) L hosszúságú és S szélességű simítóvasból (2), és a simítóvason (2) azzal egy egységként kialakított L1+L4 hosszúságú S1 szélességű és M magasságú talpazatból (5) áll, és a talpazatból (5) kiinduló módon markolattal (4) ellátott nyele (3) van, továbbá a talpazatban (5) a nyél (3) és annak markolata (4) előtti részén, a talpazatban (5) peremmel (11) kialakított három süllyesztett házba (10) vannak elhelyezve a függőlegesmérő libella (7) a vízszintmérő libella (6) és a dőlésmérő libella (8), és a libellák felett a süllyesztett ház (10) peremében (11) átlátszó védő fedél (9) van ismert módon rögzítve.

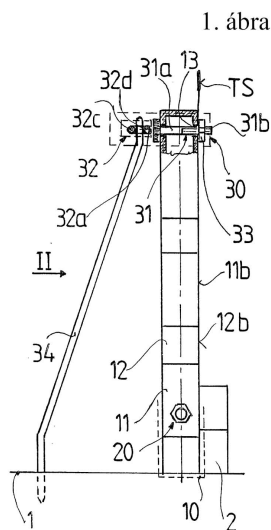
1. ábra



- (51) E04G 11/00 (2006.01)

- E04B 1/35** (2006.01)
(11) 0004884 2018.04.11.
(21) U 17 00226
(22) 2017.12.14.
(73) Soós Viktor, Sárbogárd (HU)
(72) Soós Viktor, Sárbogárd, (HU)
(54) Segédeszköz falazat és/vagy falszigetelés létesítésének megkönnyítésére
(74) PATINORG Kft., Budapest
(57)

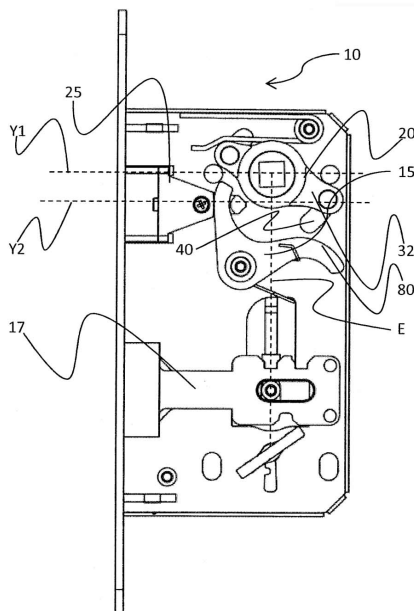
Segédeszköz falazat és/vagy falszigetelés létesítésének megkönnyítésére, amely hossztartókat (11), és azokat egymással összekötő, a hossztartók (11) fő tengelyével (11a) szöget (α) bezáró fő tengelyű (12a), egymáshoz képest távközrel (T) elhelyezett keresztartókat (12) tartalmazó rácsos szerkezettel (10) rendelkezik, azzal jellemezve, hogy egy adott rácsos szerkezetet (10) alkotó keresztartók (12) belső támasztófelületei (12b) egyetlen támasztósíkban (TS) vannak elhelyezve, továbbá az egyes rácsos szerkezetek (10), azok szomszédos hosszartói (11) mentén történő összeerősítésre alkalmas legalább egy kapcsolóeszközzel (20) és/vagy helyzet rögzítő szerelvényt (30) vannak ellátva, és két-két szomszédos rácsos szerkezet (10) egy vagy több kapcsolóeszköz (20) és/vagy egy vagy több helyzet rögzítő szerelvény (30) útján van egymáshoz hozzáerősítve, ahol a helyzet rögzítő szerelvénynek (30) egyik csatlakozó szerve (31) és másik csatlakozó szerve (32) van, a helyzet rögzítő szerelvény (30) egyik csatlakozó szerve (31) a rácsos szerkezet (10) legalább egyik hosszartójával (11) és/vagy legalább egyik keresztartójával (12) van merev összeköttetésben, a helyzet rögzítő szerelvény (30) másik csatlakozó szerve (32) pedig a rácsos szerkezetet (10) tartó hordozófelülethez (1) és/vagy a szigetelendő falazathoz (2) van helytállóan hozzáerősítve.



- (51) E05B 15/00** (2006.01)
(11) 0004886 2018.04.21.
(21) U 16 00189
(22) 2016.07.05.
(73) KALE KILIT ve KALIP SAN. A.S., Gungoren, Istambul (TR)
(72) Ozgur Baskaya, Kale Kilit Ve Kalip Sanayi A.S., Gungoren, Istambul, (TR)
(54) Zár beltéri ajtóhoz
(30) TR 2015/08463 2015.07.07. TR
(74) SBGK Szabadalmi Ügyvivői Iroda, Budapest
(57)
 Zár (10) beltéri ajtóhoz, amely zár magában foglal:
 egy fő zártestet (19);
 egy zárnyelvet (16) és

egy zárnyelv-végrészt (17);
 egy kilincsdíót (20), ami egy kilincs működtetésével elforgatható;
 egy kilincsnyelvet (13), amelynek van egy kilincsnyelv-végrésze (25), és ami egy ajtótokkal kapcsolódásba hozható, és ami a kilincsdíó (20) vízszintes tengelye (Y1) és a zárnyelv (16) között van elhelyezve, azzal jellemezve, hogy a zár (10) magában foglal továbbá egy emeltyűt (15), ami a kilincsnyelv (13) visszahúzása végett egy emeltyűcsukló (24) körül elfordítható, és aminek van egy, a kilincsnyelvvel (13) kapcsolódásban lévő első karja (50), ami, és van egy második karja (60), ami egy diófüllel (32) mozgatható, amikor a kilincs működtetve van, és hogy a második kar hosszúsága (Z2) egyenlő vagy nagyobb, mint az első kar hosszúsága (Z1).

3.a ábra



G. SZEKCIÓ - FIZIKA

(51) G07F 11/48 (2006.01)

(11) 0004883 2018.04.11.

(21) U 17 00176

(22) 2017.10.03.

(73) IVM Zrt., Székesfehérvár (HU)

(72) Almás Róbert, Székesfehérvár, (HU)

Varga-Dudás Tibor Zsolt, Békéscsaba, (HU)

dr. Várnagy Emese, Pécs, (HU)

(54) **Változtatható elrendezésű polcszerkezet forgó polcokat tartalmazó önműködő termékiadó berendezésekhez**

(74) PATINORG Kft., Budapest

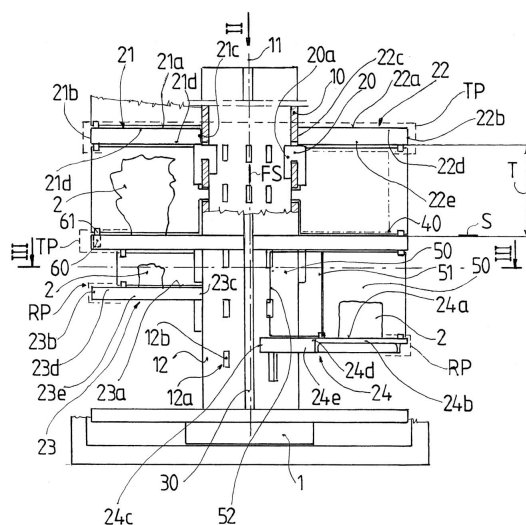
(57)

Változtatható elrendezésű polcszerkezet forgó polcokat tartalmazó önműködő termékiadó berendezésekhez, amely mozgatóegységgel (1) összekapcsolható hordozótaggal (10), valamint a hordozótaghoz (10) csatlakoztatott polcokkal rendelkezik, ahol az egyes polcok egymástól távközrel (T) elválasztva vannak a hordozótest (10) hossz tengelye (11) mentén egymás fölött elrendezve, továbbá két darab egymással szomszédos polc által közrefogott tárolótérbe (40) egy vagy több térhatároló betét (50) van beiktatva, és így a térhatároló betétek (50) segítségével a tárolótér (40) a kiadandó termékek (2) egymástól elkülönített elhelyezésére szolgáló tartózónákra (41, 42) van felosztva, a polcok egyik kapcsolószervekkel (20), míg a hordozótag (10) csatlakozófelülete (12) az egyik kapcsolószervekkel (20) együttműködő másik kapcsolószervekkel (12a) vannak ellátva, és a polcok az

Megadott használati mintaoltalmak

egyik kapcsolószervek (20) segítségével vannak a hordozótag (10) másik kapcsolószerveivel (12a) összekapcsolva, és a polcok így vannak a hordozótagra (10) felszerelve, azzal jellemezve, hogy a hordozótagra (10) felszerelt polcok legalább egy részét a hordozótag (10) keresztmetszeti kerületét csak részben körülfogó polcdarabok (21, 22, 23, 24) alkotják, ahol a polcdarabok (21, 22, 23, 24) legalább egy része egymástól térközrel (L) elválasztva részpolcokként (RP) van a hordozótag (10) kerülete mentén, a hordozótaghoz (10) eltávolíthatóan csatlakoztatva, és/vagy a polcdarabok (21, 22, 23, 24) legalább egy része a hordozótag (10) teljesen keresztmetszeti kerületét egy síkban körülfogó egy vagy több teljes polcot (TP) alkot, ahol a teljes polc (TP) legalább két darab egymáshoz képest elmozdítható polcdarabból (21, 22, 23, 24) van összeállítva, és a legalább két darab egymáshoz képest elmozdítható polcdarabból (21, 22, 23, 24) összeállított teljes polchoz (TP) tartozó polcdarabok (21, 22, 23, 24) tartófelületei (21a, 22a, 23a, 24a), a teljes polc (TP) használati helyzetében egyetlen síkban (S) vannak elhelyezve, továbbá az egyik kapcsolószervek (20) az adott részpolchoz (RP) és/vagy egy teljes polchoz (TP) tartozó polcdarabok (21, 22, 23, 24) legalább egy részével vannak összekapcsolva, és az adott részpolcot (RP) és/vagy teljes polcot (TP) alkotó polcdarabok (21, 22, 23, 24) az egyik kapcsolószervek (20) segítségével egymástól függetlenül vannak a hordozótag (10) másik kapcsolószerveivel (12a) csatlakoztatva, és a polcdarabokból (21, 22, 23, 24) álló rész polcok (RP) és/vagy teljes polcok (TP) így vannak a hordozótagra (10) egymástól függetlenül áthelyezhetően, és átalakíthatóan felszerelve.

1. ábra



A rovat 6 darab közlést tartalmaz.