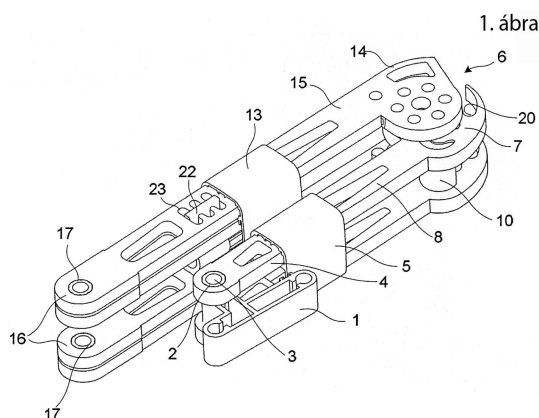


HASZNÁLATI MINTA KÖZLEMÉNYEK**Megadott használati mintaoltalmak****A. SEKCIÓ - KÖZSZÜKSÉGLETI CIKKEK****(51) A45B 19/00** (2006.01)**(11) 0004380** 2014.04.14.**(21) U 14 00019****(22) 2014.01.23.****(73)** Cseh Károly, Dunakeszi (HU)**(72)** Cseh Károly, Dunakeszi, (HU)**(54) Könyökkaros napellenző****(74)** dr. Antalfy-Zsiros András, DANUBIA Szabadalmi és Jogi Iroda Kft., Budapest**(57)**

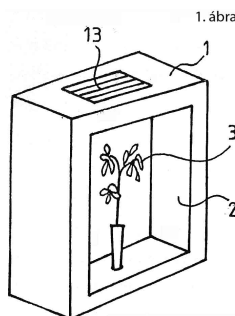
Könyökkaros napellenző, amely tartószerkezetet, a tartószerkezetben forgathatóan ágyazott tengelyt, a tengelyről le- és tengelyre feltekercselhető árnyékolóelemet, az árnyékolóelemet a le-, illetve feltekercselés során mozgató, nyitott állapotban kifeszítő, legalább az árnyékolóelem szélei tartományában elrendezett legalább két csuklós karos szerkezetet, a tengellyel működtető kapcsolatban álló forgatóegységet tartalmaz, ahol egy csuklós karos szerkezet legalább két karból van összeállítva, az egyik kar karprofiljának egyik vége a tartószerkezethez van egy kezdőcsuklón keresztül elforgathatóan hozzáerősítve, a másik kar karprofiljának egyik vége az árnyékolóelem külső szegélyéhez kapcsolódó homlokprofilhoz van egy homlokcsuklón keresztül elforgathatóan hozzáerősítve, és a karok karprofiljának másik vége egy középcukló egy-egy csuklótagján keresztül van egymással összekötve, továbbá a karokban rugalmas karfeszítő szerkezet van elrendezve, azzal jellemezve, hogy a kezdőcsukló (16), a középcukló (6) és a homlokcsukló (1) legalább egyikének legalább egy csuklótagja (7, 14) alakos fémprofil darabokból van összeépítve.

**(51) A47G 7/00** (2006.01)**(11) 0004377** 2014.04.11.**(21) U 14 00042****(22) 2014.02.19.****(73)** Kasztel Zoltán, Budapest (HU)**(72)** Kasztel Zoltán, Budapest, (HU)**(54) Bemutató díszcsomagolás virágok számára****(74)** dr. Antalfy-Zsiros András, DANUBIA Szabadalmi és Jogi Iroda Kft., Budapest**(57)**

Bemutató díszcsomagolás virágok számára, amely hasáb alakú házat, és a házhoz rögzített legalább egy virágtartó egységet tartalmaz, azzal jellemezve, hogy

Megadott használati mintaoltalmak

a házban (1) a ház (1) egyik oldala felé nyitott mélyedés (2) van kiképezve; és
 a virágtartó egység (5) a mélyedés (2) fala és alja legalább egyikéhez van oldható módon rögzítve; ahol
 a virágtartó egység (5) legalább részben folyadékmal van feltöltve, és a belehelyezett virág (3) szárát befogadó
 nyílása van; és
 a házban (1) a mélyedés (2) belseje felé nézően a virágtartó egység (5) alját befogadó nyílás (11) van kiképezve.



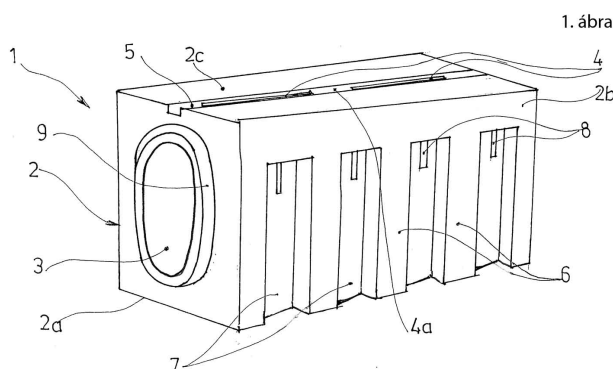
E. SZEKCIÓ - HELYHEZ KÖTÖTT LÉTÉSÍTMÉNYEK

- (51) E01C 11/22 (2006.01)
 E03F 1/00 (2006.01)
 (11) 0004379 2014.04.11.
 (21) U 14 00007
 (22) 2012.03.01.
 (67) P1200135 2012.03.01. HU
 (73) CSOMIÉP Beton és Meliorációs Termékgyártó Kft., Hódmezővásárhely (HU)
 (72) Lénárt Zoltán, Hódmezővásárhely, (HU)
 Szolga András, Szeged, (HU)
 dr. Hajtó Ödön, Budapest, (HU)
 ifj. Mészáros Antal, Mártély, (HU)

(54) Előre gyártott beton részfolyóka elem

(74) Kovári György, Advopatent Szabadalmi és Védjegy Iroda, Budapest

- (57) Előre gyártott beton részfolyóka elem (1) csapadékvíznek a térszínről, különösen út- és/vagy térburkolatról történő elvezetésére szolgáló részfolyókák (20) építéséhez, amely részfolyóka elemnek (1) a két végén nyitott, fenékkal (2a), fedéllel (2c) és oldalfalakkal (2b) határolt csatornát (3) tartalmazó folyókateste (2) van, és a fedél (2c) felülről a csatornába torkolló nyílás(oka)t, előnyösen a csatorna (3) hosszirányában húzódó rés(eke)t (4) tartalmaz, azzal jellemezve, hogy a folyókatest (2) legalább egyik oldalfalában (2b), előnyösen az oldalfal (2b) felső tartományában a csatornába (3) torkolló oldalsó beömlőnyílás(ok) (8) van(nak) kialakítva.



(51) E01C 11/22 (2006.01)

E03F 1/00 (2006.01)

(11) 0004378 2014.04.11.

(21) U 14 00008

(22) 2012.03.01.

(67) P1200135 2012.03.01. HU

(73) CSOMIÉP Beton és Meliorációs Termékgyártó Kft., Hódmezővásárhely (HU)

(72) Lénárt Zoltán, Hódmezővásárhely, (HU)

Szolga András, Szeged, (HU)

dr. Hajtó Ödön, Budapest, (HU)

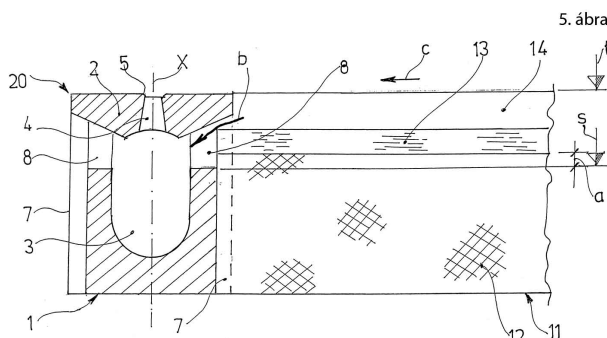
ifj. Mészáros Antal, Mártély, (HU)

(54) Részfolyóka csapadékvíz térszínről, különösen út és/vagy térburkolatról történő elvezetésére

(74) Kovári György, ADVOPATENT Szabadalmi és Védjegy Iroda, Budapest

(57)

Részfolyóka (20) csapadékvíz elvezetéséhez térszínről, különösen út- és/vagy térburkolatról (11), amelynek oldalfalakkal (2b), fenékkal (2a) és fedéllel (2c) rendelkező folyókatestben (2) húzódó csatornája (3) van, amelybe felülről vízbeocsátó rés (4) torkollik, azzal jellemezve, hogy legalább az egyik oldalfal (2b) felső tartományában a csatornába (3) torkolló oldalsó beömlőnyílásai (8) vannak, amelyek folyadékátvezetési kapcsolatban állnak valamely út- és/vagy térburkolat (11) felszíni vagy/és felszínközeli vízvezető rétegével, például drainaszfalt-koptatórétegével (14) vagy/és egy térkőburkolat-réteg (16) alatti, pl. szilárd szemcsés anyagból készült kiegyenlítő réteggel (15).



(51) E05B 63/00 (2006.01)

(11) 0004376 2014.04.09.

(21) U 14 00046

(22) 2014.02.25.

(73) Barabás Béla, Budapest (HU)

(72) Barabás Béla, Budapest, (HU)

(54) Síkmágneses záróegység műanyag nyílászárókhoz

(74) Rónaszéki Tibor, Budapest

(57)

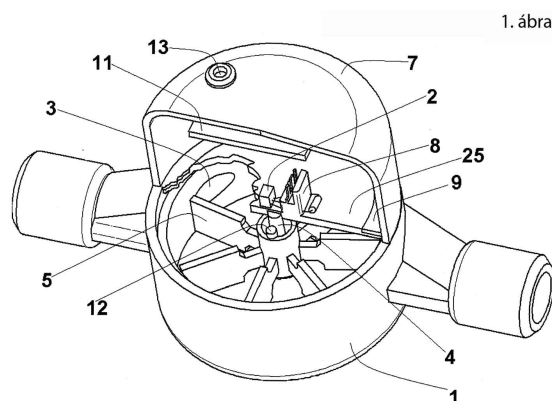
Síkmágneses záróegység műanyag nyílászárókhoz, amelynek síkmágneses reteszelő tagból (21) es azzal együttműködő passzív záróelemből (22) álló záróegysége (20), továbbá a síkmágneses reteszelő tagot (21) hordozó kapcsolóteste (30) van, a síkmágneses reteszelő tag (21) a kapcsolótest (30) útján a nyílászáró (10) keretéhez (11), míg a passzív záróelem (22) a nyílászáró (10) zárólapjához (12) van hozzáerősítve, azzal jellemezve, hogy a kapcsolótest (30) a síkmágneses reteszelő tag (21) legalább egy részének befogadására szolgáló, a kapcsolótest (30) hosszában végigfutó fogadóüreget (31) körülzáró csőszerű védőtaggal (32), valamint a védőtag (32) külső felületéből (32a) kinyúló rögzítő-szárnnyal (33) rendelkezik, továbbá a kapcsolótest (30)

F. SZEKCIÓ - MECHANIKA, VILÁGÍTÁS, FŰTÉS

- (51) **F16L 55/10** (2006.01)
 (11) **0004383** 2014.04.15.
 (21) **U 13 00209**
 (22) **2013.11.18.**
 (73) Holecz György, Balatonalmádi (HU)
 Holecz Dávid, Balatonalmádi (HU)
 Kerékgyártó Dávid, Fonyód (HU)
 (72) Holecz György, Balatonalmádi, (HU)
 Holecz Dávid, Balatonalmádi, (HU)
 Kerékgyártó Dávid, Fonyód, (HU)

(54) **Csőtörés ór**

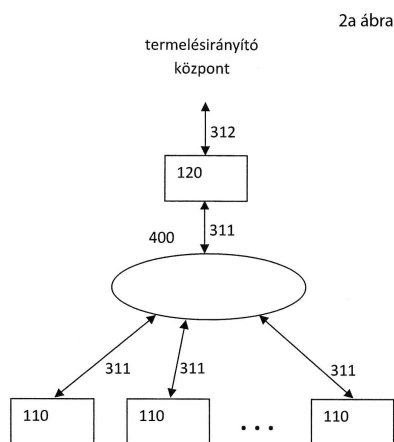
- (57) Csőtörés ór, aminek a bemenő és kimenő vízcső csatlakozói (6) között vízműháza (1) van, a vízműházat (1) egy fedél (25) választja el a műszerháztól (7), a vízműházban (1) és a fedélben (25) van csapágyazva egy, az átfolyási irányra merőleges helyzetű mérőtengely (4), a mérőtengelyen (4) lapátkerék (5) van rögzítve, azzal jellemezve, hogy a lapátkerékhez (5) egy mágnes (12) kapcsolódik, a fedélen (25) Hall szenzor (2) van, ami vezérlő elektronikával (11) van összekötve, a vezérlő elektronika (11) külső áramforrás táplálja.



H. SZEKCIÓ - VILLAMOSSÁG, ELEKTROMOSSÁG

- (51) **H02J 3/00** (2006.01)
 (11) **0004381** 2014.04.14.
 (21) **U 13 00029**
 (22) **2013.02.06.**
 (67) EP 13154280.5 2013.02.06. EP
 (73) VPP Energy Zrt., Budapest (HU)
 (72) Cservölgyi Krisztián 40%, Dunakeszi, (HU)
 Dicső Gábor 30%, Budapest, (HU)
 Németh Lajos 15%, Budapest, (HU)
 Gál István 15%, Budapest, (HU)
 (54) **Kapcsolási elrendezés elosztott energiatermeléshez**
 (30) P1200267 2012.05.08. HU
 (74) dr. Harangozó Gábor, DANUBIA Szabadalmi és Jogi Iroda Kft., Budapest

- (57) Kapcsolási elrendezés (100) elosztott energiatermeléshez, amely kapcsolási elrendezés legalább két kiserőművet (110) tartalmaz, azzal jellemezve, hogy tartalmaz továbbá egy termelésirányító központ által előírt szabályozási alapjélet fogadó és az alapján a kiserőművek együttes teljesítményének követő szabályozását végző központi szabályozó berendezést (120), amely egy kommunikációs hálózaton (400) keresztül kapcsolódik a kiserőművekhez (110).



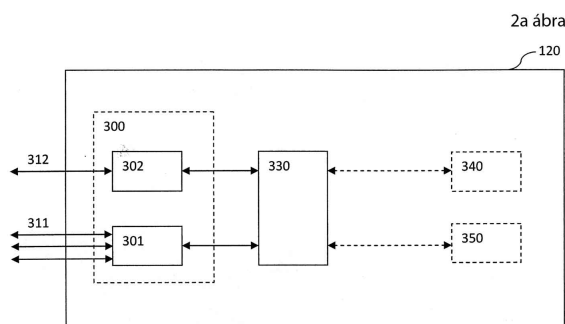
- (51) **H02J 3/00** (2006.01)
 (11) **0004382** 2014.04.14.
 (21) **U 13 00030**
 (22) **2013.02.06.**

- (67) EP 13154280.5 2013.02.06. EP
 (73) VPP Energy Zrt., Budapest (HU)
 (72) Cservölgyi Krisztián 40%, Dunakeszi, (HU)
 Dicső Gábor 30%, Budapest, (HU)
 Németh Lajos 15%, Budapest, (HU)
 Gál István 15%, Budapest, (HU)

(54) **Szabályzó berendezés elosztott energiatermelő rendszer energiatermelésének szabályozására**

- (30) P1200267 2012.05.08. HU
 (74) dr. Harangozó Gábor, DANUBIA Szabadalmi és Jogi Iroda Kft., Budapest
 (57)

Szabályzó berendezés (120) legalább két kiserőművet (110) tartalmazó elosztott energiatermelő rendszer (100) energiatermelésének követő szabályozására, azzal jellemezve, hogy a berendezés tartalmaz a kiserőművekhez (110) első kommunikációs összeköttetéseken (311) keresztül kapcsolódó első kommunikációs interfész egységet (301), egy, a követő szabályozás alapjélet előállító termelésirányító központhoz (160) egy második kommunikációs összeköttetésen (312) keresztül kapcsolódó második kommunikációs interfész egységet (302), és a kommunikációs interfész egységekhez (301, 302) elektronikusán kapcsolt központi adatfeldolgozó egységet (330).



A rovat 9 darab közlést tartalmaz.