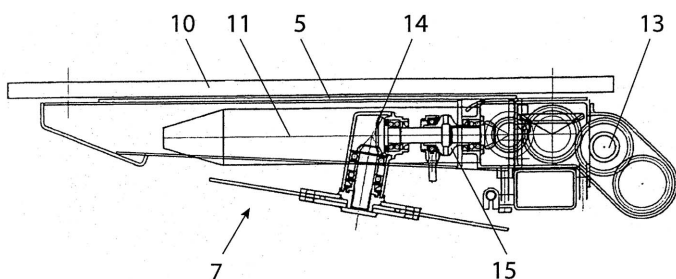


## Megadott használati mintaoltalmak

A – SZEKCIO  
KÖZSZÜKSÉGLETI CIKKEK

- (51) **A01D 45/02** (2006.01)  
 (11) **003378** 2008.02.06.  
 (21) **U 07 00119** (22) **2007.07.11.**  
 (73) Optigép Kft., Békés (HU)  
 (72) Komlósi Mihály, Orosháza (HU)  
 (54) **Adapter szemestermény, elsősorban kukorica betakarításához**  
 (74) dr. Jakab Judit, S.B.G. & K. Szabadalmi Ügyvivői Iroda, Budapest

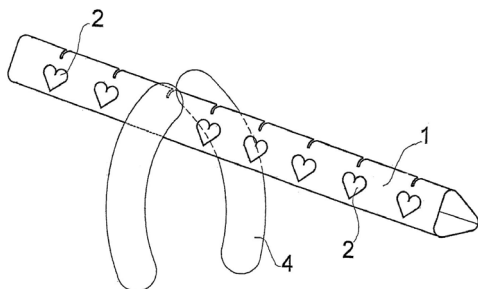
(57) Adapter szemestermény, elsősorban kukorica betakarításához, amelynek betakarítógéphez csatlakoztatott vázszerkezete, a vázszerkezetben rögzített, főhajtóművel ellátott legalább egy törőegysége és a vázszerkezethez rögzített, zúzóhajtóművel ellátott legalább egy szárzúzó egysége van, azzal jellemezve, hogy a törőegység (6) főhajtóművének (13) és az azzal hajtáskapcsolatban álló szárzúzó egység (7) zúzóhajtóművének (14) a tengelye közé tengelykapcsoló van beépítve.



6. ábra

- (51) **A23B 4/00** (2006.01)  
**A23L 1/31** (2006.01)  
 (11) **003376** 2008.02.06.  
 (21) **U 07 00113** (22) **2007.07.09.**  
 (73) TRUMF International s.r.o., Prerov (CZ)  
 (72) Stanek, Radek, Lipnik nad Bečvou (CZ)  
 (54) **Füstölőrúd kolbászok hőkezelés alatti elhelyezésére**  
 (30) PUV2006-17908 2006.07.07. CZ  
 (74) dr. Gödölle István, Gödölle, Kékes, Mészáros & Szabó Szabadalmi és Védjegy Iroda, Budapest

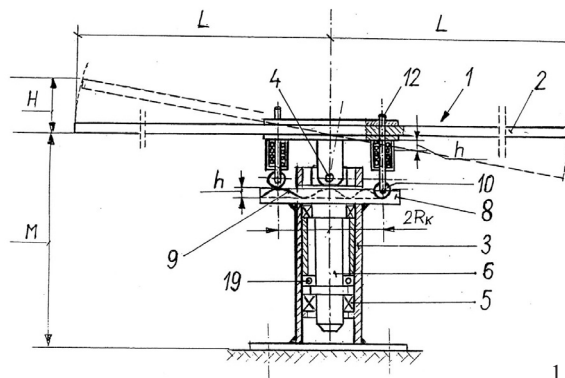
(57) Füstölőrúd kolbászok hőkezelés alatti elhelyezésére, azzal jellemezve, hogy a füstölőrúdban (1) a kolbászok (4) elhelyezési pontjainál nyílások (2) vannak kialakítva, amely nyílások (2) felett a füstölőrúd (1) mélyített hornyok (3) vannak kiképezve.



4. ábra

- (51) **A63G 1/00** (2006.01)  
**A63G 1/30** (2006.01)  
**A63G 11/00** (2006.01)  
 (11) **003384** 2008.02.06.  
 (21) **U 07 00070** (22) **2007.05.09.**  
 (73) (72) Forgács István, Budapest (HU)  
 (54) **Körforgó, billegő kétkarú hinta**

(57) Körforgó, billegő kétkarú hinta, amely egyenlő hosszúságú (L) hintakarral (2) egy tartóállványon (3) vízszintes tengely (4) körül billenthetően van csapágyazva és a karok végén ülések vannak kialakítva, azzal jellemezve, hogy a hintakarok (2) vízszintes tengelye (4) egy axiális talpcsapágyon (5) forgatható függőleges tengely (6) felső végén van billenthetően csapágyazva két szférikus csapágyban (7), és ahol a tartóállványra (3) a hintakarok (2) alatt egy vízszintes helyzetű körgyűrű (8), Rk közepes sugáron egy függőleges irányban hullámvölgy hullámpálya (9) van rögzítve, amely hullámpálya (9) görbe felületén páratlan számú, előnyösen három, öt, hét, vagy kilenc hullámvölgy (13) és ugyanannyi hullámvölgy (14) felület van kialakítva, továbbá a hintakarok (2) alsó felületéhez a függőleges tengelytől (6) egyenlő, a körgyűrű (8) Rk közepes sugarával megegyező távolságban egy-egy kemény rugóval (11) előfeszített gömbrétegből álló vízszintes forgástengelyen (18) csapágyazott szférikus görgő (10) van egy-egy függesztőcsap (12) villájában elhelyezve, ahol a szférikus görgők (10) forgástengelyei (18) mindenkor az Rk közepes sugarú kör érintőivel párhuzamos helyzetben támaszkodnak a hullámpálya (9) felületén, amely hullámpálya (9) felületének sugár irányú alkotói (20) a hinta függőleges tengelyében (6) futnak össze tányérkerékhez hasonlóan.



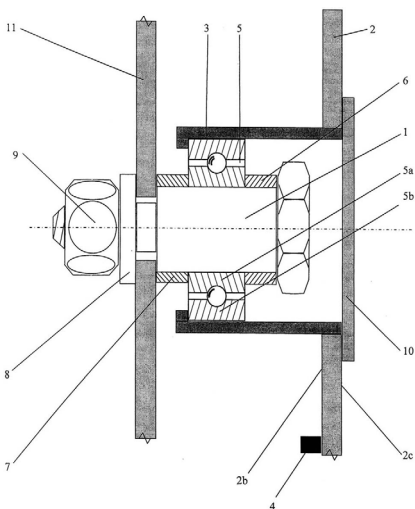
1. ábra

B – SZEKCIO  
IPARI MŰVELETEK ÁLTALÁBAN ÉS SZÁLLÍTÁS

- (51) **B60B 7/20** (2006.01)  
 (11) **003388** 2008.02.06.  
 (21) **U 07 00085** (22) **2007.05.30.**  
 (73) (72) Güntner Attila, Budapest (HU);  
 Virga Gábor, Budapest (HU)  
 (54) **Információmegjelenítő szerkezet gépjárműdísztárcsához**  
 (74) Jankura János, DeveloPat Szabadalmi és Védjegy Iroda, Budapest

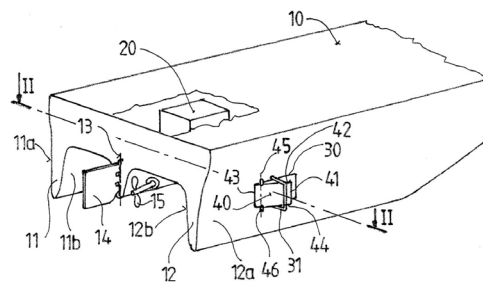
(57) Információmegjelenítő szerkezet gépjárműdísztárcsához, melynek csapágyazott tengelye és információ szemléltetésére alkalmas tárcsája van, azzal jellemezve, hogy  
 – tengelyen (1) csapágy (5) belsőgyűrűje (5a) távtartó I (6) és távtartó II (7) között szerelhetően rögzített,  
 – csapágy (5) külsőgyűrűje (5b) tárcsához (2) oldhatatlanul rögzített csapágyházban (3) szilárd illesztéssel van csatlakoztatva,

– a csapágházás (3) tárcsával (2) csapággal (5) és a távtartókkal (6, 7) ellátott tengely (1) a központfúratos dísztárcsához (11) alátéttel (8) és csavaranyával (9) van szerelhetően rögzítve, továbbá  
 – a tárcsa (2) belső felületén (2b) súlyelem (4) külső információhordozó felületén (2c) takarófedél (10) van rögzítve.



1. ábra

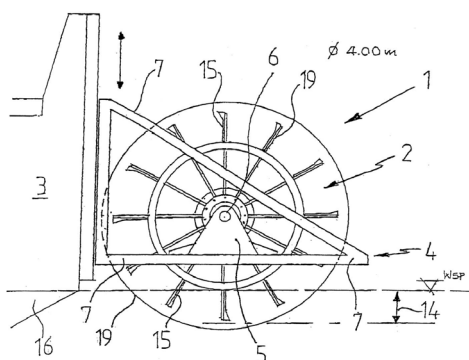
tartalmaz, a kormánylapát pedig működtető részegységgel van összekötöttesben, azzal jellemezve, hogy a hajótest (10) egy vagy több tartószerkezettel (30) van kiegészítve, ahol a tartószerkezet (30) legalább az egyik úszótestelem (11, 12) legalább egyik oldalán (11a, 11b, 12a, 12b) van elhelyezve, a tartószerkezetbe (30) a hajótest (10) mozgásirányát tekintve elülső peremet (41), hátsó peremet (43), alsó peremet (44) és felső peremet (42) magában foglaló határoló kerülettel rendelkező szabályzótest (40) van hozzákapcsolva, a szabályzótestnek (40) az elülső perem (41) és a hátsó perem (43) között elhelyezkedő forgástengelyre (45) illeszkedő egy vagy több csatlakozó idoma (46) van, a szabályzótest (40) pedig a csatlakozó idomok (46) közvetítésével elforgathatóan van a tartószerkezetbe (30) befogva.



1. ábra

- (51) **B63H 1/04** (2006.01)  
**B63H 5/02** (2006.01)  
 (11) **003371** 2008.02.06.  
 (21) **U 07 00094** (22) **2002.03.21.**  
 (67) P0401635 2002.03.21. HU  
 (73) (72) Grimmig, Dieter, Heidelberg (DE)  
 (54) **Lapátkerékajtás teherhajókhoz**  
 (74) Kovári György, ADVOPATENT Szabadalmi és Védjegy Iroda, Budapest

(57) Lapátkerékajtás (1) teherhajókhoz, amelynél legalább egy lapátkerékkel (2) rendelkező lapátkerékajtás a hajó farához van hozzárendelve, azzal jellemezve, hogy a lapátkerék, illetve lapátkerek egy háromdimenziós, elcsavarodással szemben merev, magassági értelemben állítható, és a beállított magasságban mechanikusan rögzíthető kerettel (4) rendelkeznek; a hajómotor, illetve a hajómotorok által előállított energia a lapátkerékre, illetve lapátkerekre hidraulikusan van továbbítva; a hajófenék (16) a hajófar (3) tartományban emelkedő, előnyösen konkáv kiképzésű.



1. ábra

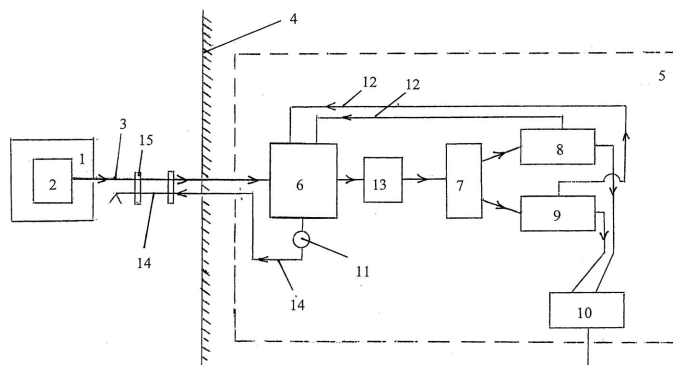
- (51) **B63H 25/00** (2006.01)  
**B63H 25/12** (2006.01)  
 (11) **003379** 2008.02.06.  
 (21) **U 07 00120** (22) **2007.07.12.**  
 (73) (72) Subert István, Érd (HU)  
 (54) **Segédeszköz több úszótestelemet tartalmazó hajótestek mozgásállapot-változásának megkönnyítésére**  
 (74) Rónaszéki Tibor szabadalmi ügyvivő, Budapest

(57) Segédeszköz több úszótestelemet tartalmazó hajótestek mozgásállapot-változásának megkönnyítésére, amely a hajótesthez hordozótest közvetítésével elbillenthetően hozzáerősített kormánylapátot

C – SZEKCIÓ  
 VEGYÉSZET ÉS KOHÁSZAT

- (51) **C02F 1/00** (2006.01)  
 (11) **003385** 2008.02.06.  
 (21) **U 07 00073** (22) **2007.05.15.**  
 (73) Fucik, Vladimír, Bratislva (SK);  
 Vojcek, Lorant, Banská Bystrica (SK);  
 Béres, Marek, Banská Bystrica (SK)  
 (72) Vojcek, Lorant, Banská Bystrica (SK);  
 Béres, Marek, Banská Bystrica (SK)  
 (54) **Tisztítóberendezés szerves tartalmú iszap, szediment eltávolítására víztározók és vízterületek aljáról**  
 (30) PÚV 123-2006 2006.05.19. SK  
 (74) Pintz György, Pintz és Társai Szabadalmi és Védjegy Iroda, Budapest

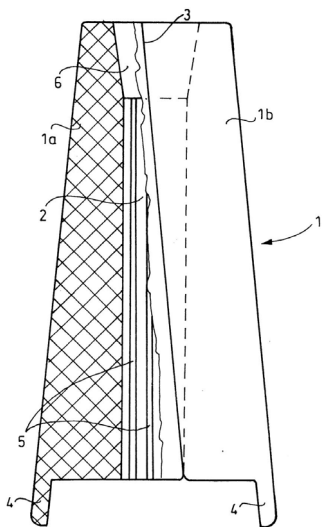
(57) Tisztítóberendezés szerves tartalmú iszap, szediment eltávolítására víztározók, vízterületek aljáról, amely úszópontonon, úszóművön elhelyezett kotrószivattyút, a szedimentet partra kiszállító, vízfelületen úszó csővezeték, továbbá víztelenítőegységet, iszapszivattyút, összekötő vezetékeket tartalmaz, azzal jellemezve, hogy vízpart (4) környezetébe telepített, környezettől elzárt rendszerű, szediment tömörítő komplex egységgel (5) rendelkezik, amelybe zárt rendszerű ülepítőegység (6) van beépítve, és az ülepítőegység (6) láncszerűen összekötött zárt rendszerben, iszapszivattyún (7) keresztül legalább egy víztelenítőegységgel (8) van összekötve, továbbá a víztelenítő egység (8) félkész termékgyűjtő és továbbítóegységgel (10) van összekapcsolva.



1. ábra

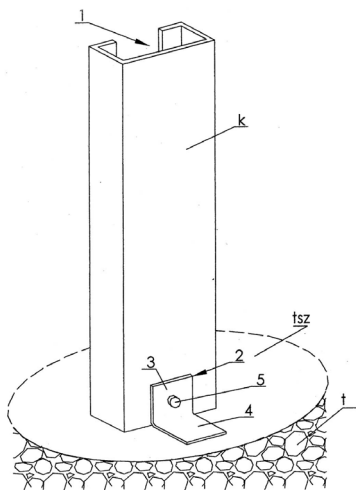
E – SEKCIÓ  
HELYHEZ KÖTÖTT LÉTESÍTMÉNYEK

- (51) **E01B 9/14** (2006.01)  
 (11) **003386** 2008.02.06.  
 (21) **U 07 00083** (22) **2007.05.25.**  
 (73) (72) Mészáros János, Dabas (HU);  
 Rudasi Zoltán, Kecskemét (HU)  
**(54) Osztott műanyagbetét síncsavar befogadása**  
 (74) Erdély Péter, DANUBIA Szabadalmi és Védjegy Iroda Kft.,  
 Budapest  
 (57) Osztott műanyag betét síncsavar befogadására, vasbeton aljakhoz,  
 amely betét csomók két részből áll, azzal jellemezve, hogy  
 – a két rész (1a, 1b) sík felület mentén illeszkedik egymáshoz, és  
 – együtt olyan furatot (2) határolnak, amelynek átmérője legalább  
 akkora, mint a síncsavar (8) magátmérője, továbbá  
 – a furat (2) geometriai tengelye az osztó síkkal (3) szöglet zár be.



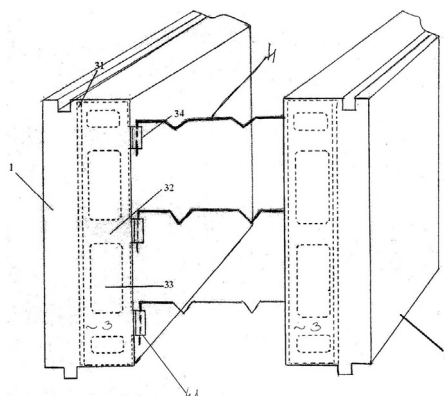
2. ábra

- (51) **E01F 15/00** (2006.01)  
**E01F 15/04** (2006.01)  
 (11) **003372** 2008.02.06.  
 (21) **U 07 00103** (22) **2007.06.26.**  
 (73) (72) Tarány Gábor, Dunaújváros (HU)  
**(54) Visszasüllyedés-gátló útkorlátrendszer-oszlop**  
 (74) dr. Kriston Pál szabadalmi ügyvivő, Budapest  
 (57) Visszasüllyedés-gátló útkorlátrendszer-oszlop, azzal jellemezve,  
 hogy egy helytállóan hozzáerősített, talajszintre támaszkodó, vissza-  
 süllyedés-gátló elemmel (2) van ellátva.



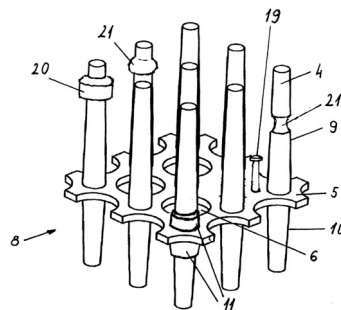
1. ábra

- (51) **E04B 1/00** (2006.01)  
**E04C 5/00** (2006.01)  
 (11) **003375** 2008.02.06.  
 (21) **U 07 00108** (22) **2007.07.04.**  
 (73) (72) Varga József, Dunakeszi (HU)  
**(54) Bennmaradó, szigetelő zsaluzóelem cserélhető betonacél távtartókkal**  
 (74) Kormos Ágnes egyéni szabadalmi ügyvivő, Budapest  
 (57) Bennmaradó, szigetelő zsaluzóelem cserélhető távtartókkal,  
 melynek két egymással azonos méretű, azonos vagy különböző  
 vastagságú függőleges, műanyag keményhab külső és belső lapja,  
 távtartói vannak, a külső és belső keményhab lapok között beton  
 kiöntéssel, azzal jellemezve, hogy a külső-belső lapok (1-2) belső  
 felében, legalább a külső-belső lapok (1-2) vastagságának feléig,  
 pillérek (3) vannak sajtoltva, a pillérek (3), külső-belső lapokból  
 (1-2) kiálló befogató elemeihez (34) különböző hosszúságú távtartók  
 (4) oldható módon kapcsolódnak.



1. ábra

- (51) **E04B 5/46** (2006.01)  
 (11) **003377** 2008.02.06.  
 (21) **U 07 00118** (22) **2007.07.11.**  
 (73) (72) Losonczy Áron, Csongrád (HU)  
**(54) Fényáteresztő építőelem**  
 (74) Farkas Tamás, DANUBIA Szabadalmi és Jogi Iroda Kft.,  
 Budapest  
 (57) Fényáteresztő építőelem (1), amelynek legalább két, első és másod-  
 dik határfelülete (2, 3) van, ahol az első és második határfelület (2, 3)  
 között fényáteresztő idom (4) legalább egy része, és a fényáteresztő  
 idomot (4) körülvevő formázóanyag (7) van, valamint a fényáteresztő  
 idom (4) segédstruktúrához (5) van csatlakoztatva, azzal jellemezve,  
 hogy a segédstruktúra (5) az első és második határfelület (2, 3) között  
 van elrendezve.

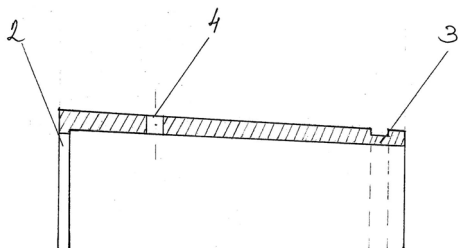


2. ábra

- (51) **E04D 1/30** (2006.01)  
**E04D 3/40** (2006.01)  
 (11) **003382** 2008.02.06.  
 (21) **U 07 00005** (22) **2007.01.23.**  
 (73) (72) Sörös Béla, Érd (HU)  
**(54) Furattal ellátott kúpcserép**  
 (57) Furattal ellátott kúpcserép, mely ívelt alakú, kúpossága van, egyik  
 végén alakzáró kötést biztosító perem, másik végén ehhez csatlakozó



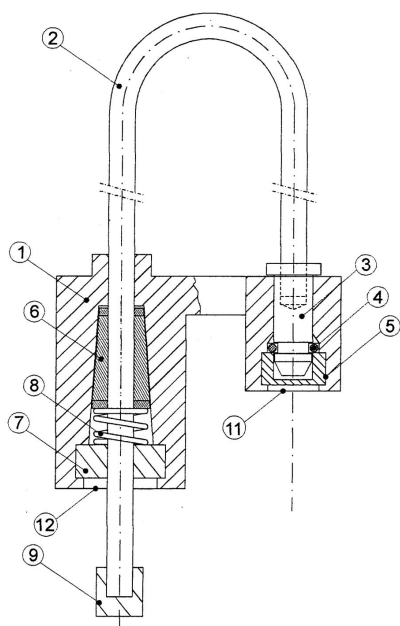
méretű horony van kialakítva, azzal jellemezve, hogy a kúpcserépen (1) a kúpcserép (1) szélesebbik végén lévő perem (2) és a keskenyebbik végén lévő horony (3) között furat (4) van elhelyezve.



2. ábra

- (51) **E05B 39/00** (2006.01)  
 (11) **003389** 2008.02.06.  
 (21) **U 07 00088** (22) **2007.06.07.**  
 (73) (72) Róka János, Budapest (HU);  
 Preda, Constantin, Mun. Ploiesti, Jud. Prahova (RO)  
 (54) **Plombálási eszköz illetéktelen felnyitás jelzésre**  
 (74) Róka János, Budapest

(57) Plombálási eszköz illetéktelen felnyitás jelzésére, amelynek háza, zárócsapja, záróeleme(i) és átkötő eleme van azzal jellemezve, hogy a házban (1) működtető furat (11) és pozicionáló furat (12) van kialakítva, a működtető furatban (11) záró/rögzítő elem van a zárócsaphoz kapcsolódhatóan mozgásában behatároltan elrendezve, a pozicionáló furatban (12) pozicionáló betét (6) van mozgásában behatároltan elrendezve, a pozicionáló betét (6) kazettából (61) és a kazettában (61) tengelyirányú mozgásában behatároltan elrendezett pozicionáló elemekből (62) van kialakítva, a pozicionáló furaton (12) és a pozicionáló betéten (6) átvezetett átkötő elem egyik vége zárócsapban (3), másik vége végelemben (9) van rögzítve.

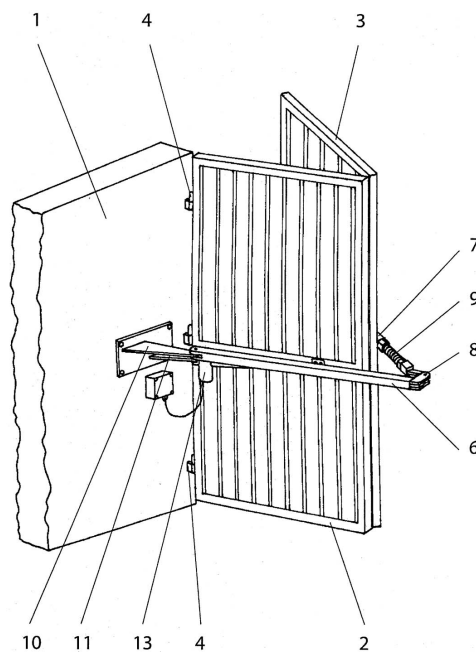


1. ábra

- (51) **E06B 3/00** (2006.01)  
**E06B 3/32** (2006.01)  
 (11) **003370** 2008.02.06.  
 (21) **U 07 00091** (22) **2007.06.11.**  
 (73) (72) Demko Zsolt, Gyula (HU)  
 (54) **Nyílászáró szerkezet, főként garázkapu**  
 (74) dr. Jakab Judit, S.B.G. & K. Szabadalmi Ügyvivői Iroda,  
 Budapest

(57) Nyílászáró szerkezet, főként garázkapu, amelynek tartószerkezethez csuklósan rögzített, legalább egy kapuszárnya, valamint működtető rudazata van, ahol a kapuszárnya a csukló körül elforduló külső felszárnyból, és nyitó-, illetve záró irányban elmozduló és csukló

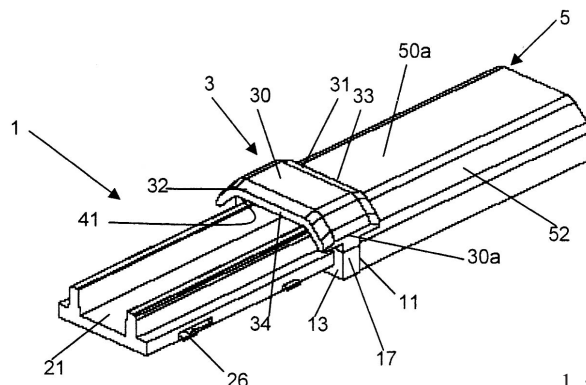
körül elforduló, harmonikamozgást végző belső felszárnyból van felépítve, azzal jellemezve, hogy a működtető rudazat csuklóval (8) összekapcsolt külső támasztóelemből (6) és belső támasztóelemből (7) áll, ahol a belső támasztóelem (7) a belső felszárnyhoz (3, 31) fixen, a külső támasztóelem (6) a tartószerkezethez (1) csuklón (14) keresztül van rögzítve.



1. ábra

- (51) **E06B 3/667** (2006.01)  
 (11) **003383** 2008.02.06.  
 (21) **U 07 00064** (22) **2007.04.18.**  
 (73) Saint-Gobain Glass France, Courbevoie (FR)  
 (72) Renaud, Subra, Dübendorf (CH)  
 (54) **Kapcsolóelem két üreges profilvég összekapcsolására**  
 (30) 0651370 2006.04.19. FR  
 (74) Erdély Péter, DANUBIA Szabadalmi és Védjegy Iroda Kft.,  
 Budapest

(57) Kapcsolóelem (1) két üreges profil végeinek összekapcsolására, amely tartalmaz egy alaptestet (10) és egy tömítőelemet (3), amely vízzel, gázokkal és vízgőzzel szemben tömítő kialakítású és amelyet az alaptest (10) egy tartóeleme (11) hordoz, ahol a tömítőelem (3) két szemben fekvő peremmel (31, 32) van ellátva, amelyek a tömítőelem tartóelemének (11) oldalából nyúlnak ki oly módon, hogy az alaptest (10) és ezen nyúlványok között két beugrás (40, 41) alakul ki, azzal jellemezve, hogy a tömítőelem peremein (31, 32) egy irányba hajló letörések (33, 34) vannak.

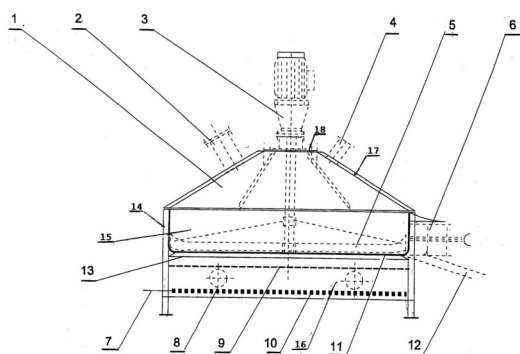


1. ábra

F – SZEKCIÓ  
MECHANIKA, VILÁGÍTÁS, FŰTÉS

- (51) **F23G 7/00** (2006.01)  
**F23G 7/12** (2006.01)
- (11) **003381** 2008.02.06.  
(21) **U 06 00275** (22) **2006.12.12.**  
(73) (72) Ivanics László 20%, Szigetszentmiklós (HU);  
Szikra László 10%, Pomáz (HU);  
Farkas Attila 20%, Szigetszentmiklós (HU);  
Szinay Zoltán 50%, Budapest (HU)
- (54) **Kemence, gyanta tartalmú szerelőlapokból készült apríték feldolgozására**
- (74) Derzsi Katalin szabadalmi ügyvivő, S.B.G. & K. Szabadalmi Ügyvivői Iroda, Budapest

(57) Kemence, gyantatartalmú szerelőlapokból készült apríték feldolgozására, mely berendezés két féldarabot tartalmaz, és tüztérrel, belső kamrával, keverőlapáttal, tartószerkezettel rendelkezik, azzal jellemezve, hogy alsó féldarabja a kezelendő anyagot befogadó belső kamrával (15) rendelkezik, melyet sík, hőbevezető bordákkal (13) ellátott fenéklap (11) és ahhoz hegesztett felhajtott oldalfal határol, a belső kamrába (15) a felső féldarabot alkotó kupola (1) felső részén rögzített, kés kialakítású, változtatható fordulatszámú, a berendezés függőleges tengelyéhez képest ferdén döntött lapát (5) nyúlik be, a fenéklap (11) és a fűtőblokk (10) között tüztér (16) van kialakítva, melyben rács (9) van elhelyezve, a tüztérbe (16) hőfok távadók vannak beépítve, és az alsó féldarab szilárd anyag eltávolításra alkalmas kitérő nyílással, a kupola pedig páraelvezető nyílásokkal van ellátva.

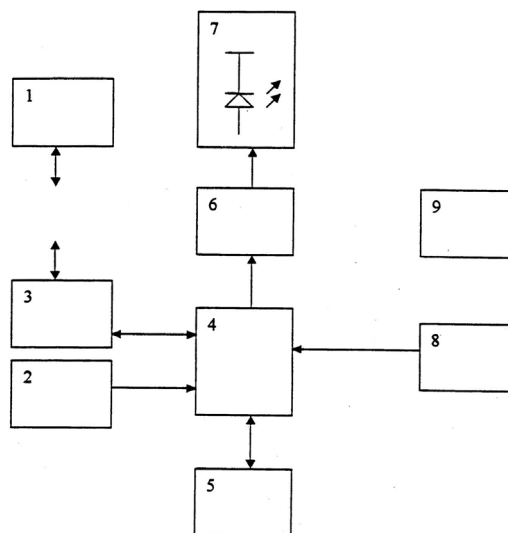


1. ábra

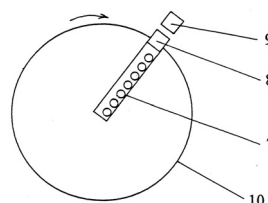
G – SZEKCIÓ  
FIZIKA

- (51) **G09F 11/00** (2006.01)  
**G09F 21/00** (2006.01)
- (11) **003380** 2008.02.06.  
(21) **U 06 00207** (22) **2006.09.04.**  
(73) (72) Váradi József, Budapest (HU);  
Platner Zsolt, Budapest (HU)
- (54) **Képmegjelenítő eszköz járművek, elsősorban kerékpárok, motorkerékpárok kerekére**
- (74) Varga Tamás Péter, VTPatent Iparjogvédelmi és Innovációs Iroda Kft., Budapest

(57) Képmegjelenítő eszköz járművek, elsősorban kerékpárok, motorkerékpárok kerekére, amely eszköznek a megjelenítést vezérlő mikrokontrollere, ahhoz csatlakozó EEPROM memóriája és interfész egysége, valamint a megjelenítést biztosító LED-sora van, amely LED-sor az interfész egységhez egy meghajtón át csatlakozik azzal jellemezve, hogy a megjelenítést biztosító LED-sor (7) a jármű kerekén (10) helytálló módon, a kerék (10) sugárirányában egy vonalban van elhelyezve, továbbá az eszköznek a kerekén (10) előnyösen a LED-sor (7) végében elhelyezett – az eszköz mikrokontrolleréhez (4) –, elektromosan kapcsolódó érzékelője (8), és a jármű állórészén az érzékelővel (8) szemben elhelyezett kiegészítő eleme (9) van.



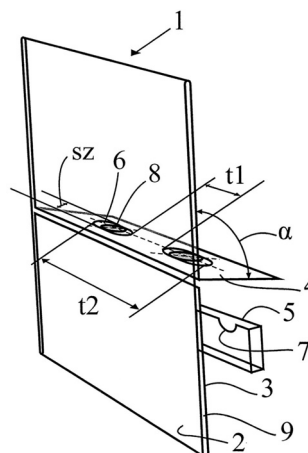
1. ábra



2. ábra

- (51) **G09F 15/00** (2006.01)  
**B60R 27/00** (2006.01)
- (11) **003373** 2008.02.06.  
(21) **U 07 00104** (22) **2007.06.27.**  
(73) (72) Horváth Ágnes, Üllő (HU)
- (54) **Utastér reklámhordozó**

(57) Utastér reklámhordozó, főleg személyszállító gépjárművekben elhelyezve, amelynek információ és/vagy reklám elhelyezésére alkalmas tárolóeszköze van, azzal jellemezve, hogy egy reklámot és/vagy információt tartalmazó lapot befogadó hosszanti reklámfelülete (1) van, és ezen hosszanti reklámfelülethez (1) egy tartólap (4) kapcsolódik, a tartólap (4) legalább két darab kivágás (6) van, a tartólap (4) lévő kivágások (6) pedig a gépjármű utasterében lévő üléstámla fej-támaszának tartóoszlopaihoz (8) igazodóan vannak kiképezve, továbbá a hosszanti reklámfelület (1) egymással párhuzamos elrendezésű homloklappal (2) és hátlappal (3) rendelkezik, amelyek között egy reklámot és/vagy információt megjelenítő lap behelyezésére alkalmas hézag (9) van.

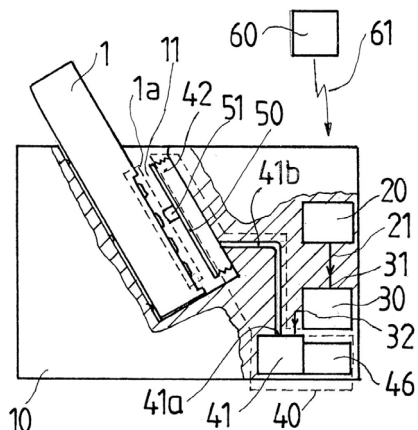


1. ábra

H – SZEKCIÓ  
VILLAMOSSÁG

- (51) **H04B 7/00** (2006.01)  
**H04B 7/26** (2006.01)
- (11) **003387** 2008.02.06.
- (21) **U 07 00084** (22) **2007.05.29.**
- (73) (72) Kuthi Zoltán, Iklad (HU)
- (54) **Segédeszköz telekommunikációs eszközök távoli jellel történő aktiválására**
- (74) Rónaszéki Tibor szabadalmi ügyvivő, Budapest
- (57) Segédeszköz telekommunikációs eszközök távoli jellel történő aktiválására, amely a telekommunikációs eszköz legalább egy részének befogadására alkalmas hordozótesttel, valamint a hordozótesthez csatlakoztatott aktiváló szerkezettel van ellátva, az aktiváló szerkezet pedig a telekommunikációs eszköz jelfogadó bemeneteinek legalább egyikéhez van hozzárendelve, azzal jellemezve, hogy a hordozótestet (10) vevő részegységgel (20), vezérlő részegységgel (30) és végrehajtó részegységgel (40) van kiegészítve, a vevő részegység (20) jeltovábbító vonal (21) útján a vezérlő részegységgel (30) van összekapcsolva, míg a vezérlő részegység (30) a végrehajtó részegység (40) közvetítésével van az aktiváló szerkezethez (50) csatlakoztatva, a vevő részegység

(20) pedig jeltovábbító csatorna (61) segítségével a hordozótesttől (10) függetlenül és/vagy a hordozótesten (10) elhelyezett indítójel küldő részegységgel (60) van összeköttetésben.



1. ábra

A rovatban meghirdetett használati mintaoltalmak száma: 19 db.