

HASZNÁLATI MINTA KÖZLEMÉNYEK**Megadott használati mintaoltalmak****A. SEKCIÓ - KÖZSZÜKSÉGLETI CIKKEK**

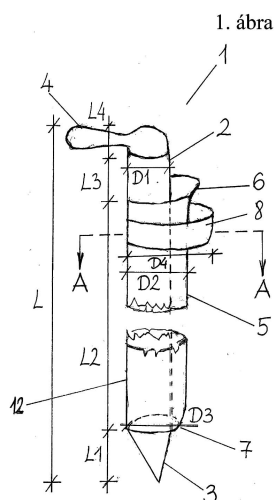
- (51) **A01C 7/02** (2006.01)
 (11) **0004663** 2017.01.05.
 (21) **U 16 00024**
 (22) **2016.02.03.**

(73) Tóth Sándor, Siófok (HU)
 Pajor Éva, Siófok (HU)

(72) Tóth Sándor, Siófok, (HU)
 Pajor Éva, Siófok, (HU)

(54) Hagyma duggató szerszám

- (57) Hagyma duggató szerszám, amely kúpos vég kialakítással és nyéllel rendelkező lyuggató egységből van kiképezve, azzal jellemezve, hogy a duggató szerszám (1) D1 átmérőjű hengeres kialakítású L1+L2+L3 hosszúságú lyuggató egységének (2) alsó része, L1 hosszúságú kúpos véggel (3) kialakított, és a lyuggató egység (2) felső részéhez nyél (4) van csatlakoztatva, és a lyuggató egység (2) egyik külső hosszanti oldalvonalának rögzítési vonala (12) mentén ismert módon, a felső részén tölcser (6) kialakítással kiképzett, alsó részén D3 átmérőjű szűkítéssel (7) kialakított D2 átmérőjű L2 hosszúságú megvezető cső (5) van rögzítve, és a duggató szerszám (1) rögzítési vonalához (12) kerül szintén rögzítésre, a megvezető cső (5) tölcser (6) kialakítása alá a D4 átmérőjű tartály (8).



- (51) **A01C 7/02** (2006.01)
 (11) **0004662** 2017.01.05.
 (21) **U 16 00025**
 (22) **2016.02.03.**

(73) Tóth Sándor, Siófok (HU)
 Pajor Éva, Siófok (HU)

(72) Tóth Sándor, Siófok, (HU)
 Pajor Éva, Siófok, (HU)

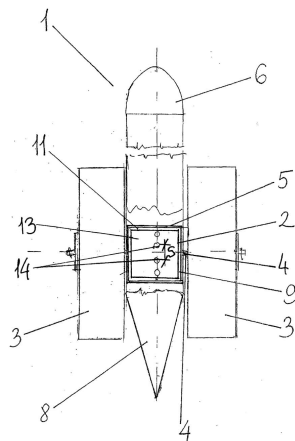
(54) Kézi aprómag vető szerszám

(57)

Megadott használati mintaoltalmak

Kézi aprómag vető szerszám, amely kerek közé szerelt vetődobból, és ehhez csatlakozó nyélből van kialakítva, azzal jellemezve, hogy a magvető szerszám (1) vető dobjának (2), palástjának (13) közép vonalán egymástól „S” távolságra furatok (14) vannak kiképezve; továbbá a vetődob (2) két kerék (3) között, a közös tengelyen (4) van összekapcsolva, és a vetődob (2) felső dob része (9) a felső részén fogantyúval (6), alsó élén szimeringgel (11) ellátott magtároló nyélbe (5) benyúlóan helyezkedik el, és a magtároló nyél (5) éppen közrefogja a vetődob (2) felső dob részét (9), továbbá az alsó dob rész (10) csoroszlyába (8) benyúló módon helyezkedik el, és a csoroszlya (8) éppen közrefogja azt, és a vető dob (2) közrefogó csoroszlya (8) és magtároló nyél (5) a szimering (11) összeillesztése mentén egymással összekapcsoló (12) elemmel van összekapcsolva.

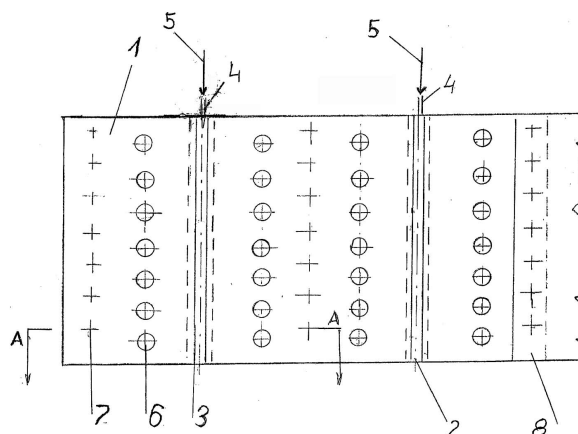
2. ábra



- (51) A01G 25/00 (2006.01)
 (11) 0004695 2017.01.10.
 (21) U 16 00170
 (22) 2016.06.14.
 (73) Kovács Gyula, Tiszaújváros (HU)
 (72) Kovács Gyula, Tiszaújváros, (HU)
 (54) **Öntöző talajtakaró konstrukció**
 (74) INTERINNO Szabadalmi Iroda, Budapest
 (57)

Öntöző talajtakaró konstrukció, amelynek talajtakarója van, azzal jellemezve hogy a talajtakaró (1) saját anyagából csatornák (2) vannak kialakítva, úgy hogy a csatornák (2) tengelyükkel párhuzamosan csatornakialakító rögzítéssel (3) vannak kiképezve, minden egyes csatornába (2) csepegtető öntöző elem (4) van behelyezve, amely vízbevezetéssel (5) van ellátva, a talajtakaróban (1) növényültető nyílások (6) vannak kialakítva, az adott hosszúságú talajtakarók (1) átfedéssel (8) vannak leterítve és a talajtakaró (1) a talajhoz rögzítéssel (7) van hozzáerősítve.

1. ábra



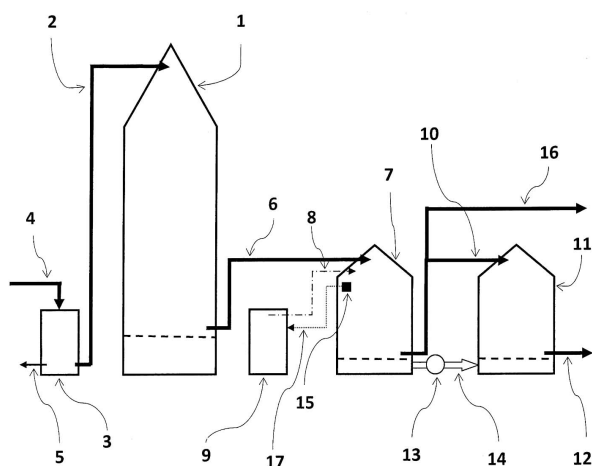
- (51) **A01C 1/08** (2006.01)
A01M 13/00 (2006.01)
A23B 9/00 (2006.01)
A23L 3/00 (2006.01)
- (11) **0004687** 2017.01.10.
- (21) **U 15 00197**
- (22) **2015.11.05.**
- (73) IC-Produkt Zrt., Budaörs (HU)
- (72) Dr. Cserfalvi Tamás 50%, Budapest, (HU)
 Buczkó József 25%, Szatta, (HU)
 dr. Szakács Tamás 12.5%, Budajenő, (HU)
 Vajda Gyula 12.5%, Zsámbék, (HU)

(54) **Szerkezeti elrendezés mezőgazdasági termények fertőzöttségének csökkentésére és/vagy minőségromlásának megelőzésére**

(74) Horváthné Faber Enikő, ADVOPATENT Szabadalmi és Védjegy Iroda, Budapest

- (57) Szerkezeti elrendezés mezőgazdasági termények fertőzöttségének csökkentésére és/vagy minőségromlásának megelőzésére, amely a terményt érkeztető töltő részt (4), a fertőzött növényi részeket leválasztó fogadó egységet (3), és a fogadó egységből (3) az elfogadott terményt gyűjtő térbe, általában szárító toronyba (1) továbbító szállító egységet (2), valamint a fertőzött növényi részeket kiürítő elvezető egységet (5) tartalmaz, azzal jellemezve, hogy a detoxikálás és/vagy minőségmegőrzés műveletének ózonozással történő elvégzésére alkalmas primer kezelő egysége (7) és szekunder kezelő egysége (11) van, melyek közül legalább az egyikhez ózongenerátor (9) van hozzárendelve.

1. ábra



- (51) **A23L 2/00** (2006.01)
B67C 3/00 (2006.01)
C12G 1/00 (2006.01)
- (11) **0004698** 2017.01.10.

(21) **U 16 00231**

(22) **2016.09.01.**

(73) Vasuta Gábor László, Budapest (HU)

(72) Vasuta Gábor László, Budapest, (HU)

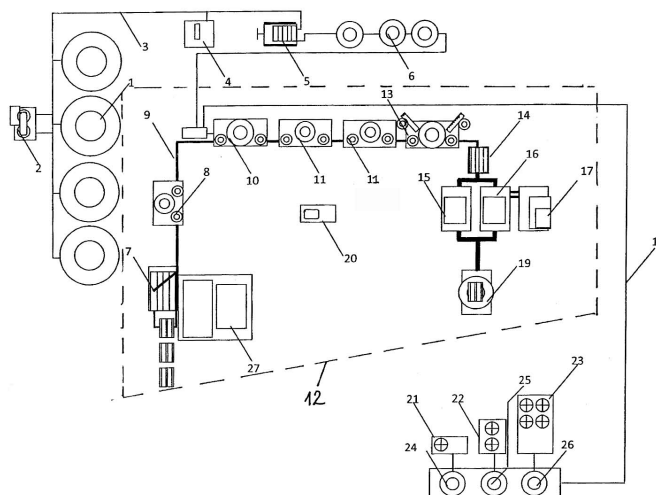
(54) **Gyártósor elrendezés palackozott italkeverék előállítására**

(74) PINTZ ÉS TÁRSAI Szabadalmi, Védjegy és Jogi Iroda Kft., Budapest

(57)

Gyártósor elrendezés palackozott italkeverék előállítására, mely tároló egységgel (1), a tároló egységhez (1) kapcsolódó vezetékkel (3) és palackozó berendezéssel (12) van ellátva, azzal jellemezve, hogy a palackozó berendezés (12) palacktöltő szervet (10), palack szállító szervet (9) és palack záró szervet (11) tartalmaz, a vezeték (3) a tároló egységgel (1) gőzgenerátort (4) és szűrőt (5, 6) köt össze, a szűrő (5, 6) a vezeték (3) útján a palacktöltő szervhez (10) kapcsolódik, a palacktöltő szerv (10) a palack szállító szerven (9) keresztül a palack záró szervvel (11) áll összeköttetésben, a palackozó berendezéshez (12) gázszállító vezeték (18) kapcsolódik, a gázszállító vezeték (18) sűrített levegő tartályt (24), nitrogéntartályt (25) és szén-dioxid tartályt (26) köt össze a palackozó berendezéssel (12), a nitrogéntartály (25) nitrogén generátorral (22), a sűrített levegő tartály (24) sűrített levegő kompresszorral (21), a szén-dioxid tartály (26) pedig hűtő kompresszorral (23) van vezetékkel összekötve.

1. ábra



(51) A45B 19/00 (2006.01)

(11) 0004665 2017.01.06.

(21) U 15 00038

(22) 2015.03.11.

(73) Cseh Károly, Dunakeszi (HU)

(72) Cseh Károly, Dunakeszi, (HU)

(54) **Könyökkaros napellenző**

(74) Sipos József, DANUBIA Szabadalmi és Jogi Iroda Kft., Budapest

(57)

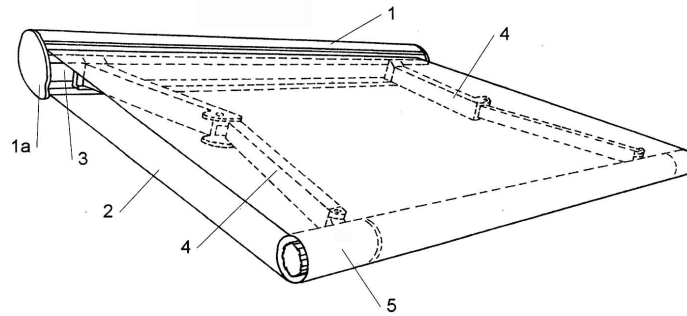
Könyökkaros napellenző, amely tartalmaz

- tartószerkezetet,
 - a tartószerkezetben forgathatóan ágyazott tengelyt,
 - a tengellyel működtető kapcsolatban álló forgatóegységet,
 - a tengelyről le- és tengelyre feltekerceselhető árnyékolóelemet, amelynek egyik vége a tengelyhez van rögzítve,
 - az árnyékolóelemet a le-, illetve feltekerceselés során mozgó, nyitott állapotban kifeszítő, legalább az árnyékolóelem szélei tartományában elrendezett legalább két csuklós karos szerkezetet,
- ahol egy csuklós karos szerkezet legalább két korból van összeállítva, az egyik kar karprofiljának egyik vége a tartószerkezethez van egy kezdőcsuklón keresztül elforgathatóan hozzáerősítve, a másik kar karprofiljának egyik vége az árnyékolóelem külső tartó és feszítő szerkezetéhez kapcsolódó homlokprofilhoz van egy homlok-csuklón keresztül elforgathatóan hozzáerősítve, és a karok karprofiljának másik vége egy középcsukló egy-egy csuklótagján keresztül van egymással összekötve, és az egyes karokban rugalmas karfeszítő szerkezet van elrendezve, azzal jellemezve, hogy a napellenző külső árnyékolóelem (2) tartó és feszítő szerkezete legalább egy darabból álló terelőhengerként (5) van kialakítva és a karok (4) külső végével forgathatóan ágyazottan összekötve, az árnyékolóelem (2) másik vége ugyancsak a tartószerkezet (1) és tok (1a) egyikéhez van rögzítve, és

Megadott használati mintaoltalmak

az árnyékolóelem (2) a terelőhenger (5) külső felületén legördülően van a csuklós karokat (4) felülről és alulról elfedően megvezetve.

1. ábra



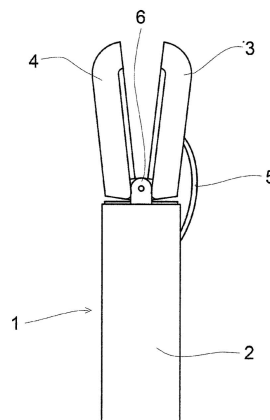
- (51) A45D 19/02 (2006.01)
 B05C 1/02 (2006.01)
 (11) 0004654 2017.01.05.
 (21) U 15 00033
 (22) 2015.03.09.

(73) Magyar Mária, Halásztelek (HU)
 (72) Magyar Mária, Halásztelek, (HU)

(54) Hajszínező eszköz

- (57) Hajszínező eszköz (1) leginkább hajtincsek színezésére, melynek festéket tároló tartálya (2), a tartályhoz rögzített, hajtincset befogó első pofája (3) és második pofája (4) van, a pofák legalább egyike a tartállyal a festék áramlását lehetővé tevő vezetékkel (5) van összekötve, mely pofán a másik pofa felé néző felületén a vezetékkel (5) összeköttetésben álló nyílások vannak, azzal jellemezve, hogy a pofák legalább egyike csukló (6) útján van a tartályhoz rögzítve.

1. ábra



- (51) A47L 13/00 (2006.01)
 (11) 0004702 2017.01.11.
 (21) U 15 00175
 (22) 2015.10.09.

(73) Bonus Kft., Siklós (HU)
 (72) Botos István, Siklós, (HU)

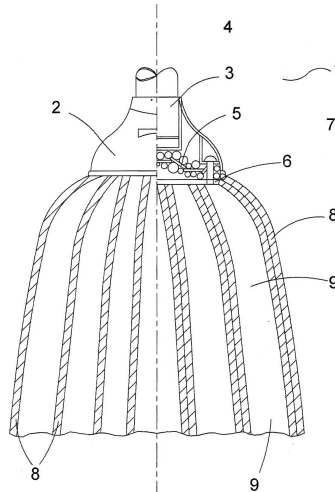
(54) Felmosófej

(74) Mészárosné Dónusz Katalin, SBGK Szabadalmi Ügyvivői Iroda, Budapest

(57)

Felmosófej (1), amely felmosó elemekből (8, 9), a felmosó elemeket (8, 9) egységbe foglaló, felmosórúd (4) befogására és rögzítésére alkalmas módon kialakított befogórészből (2) van kialakítva, azzal jellemezve, hogy a felmosó elemek (8, 9) anyaga eltérő, és az eltérő anyagú felmosó elemek (8, 9) aránya 3:2.

1. ábra



(51) A61F 5/00 (2006.01)

(11) 0004671 2017.01.06.

(21) U 15 00123

(22) 2015.08.08.

(73) Harding Corp., Belize City (BZ)

(72) Balogh Péter, Szerencs, (HU)

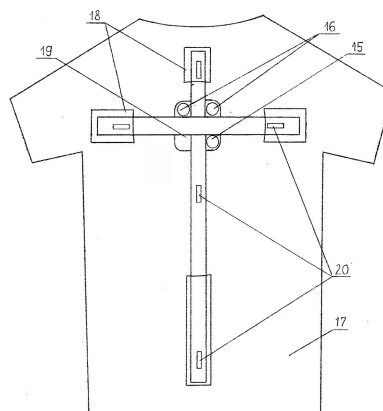
(54) Tartás javító eszköz

(74) Karaffy Erzsébet, Miskolc

(57)

Tartás javító eszköz azzal jellemezve, hogy gombelemet (15) és zümmert (16) tartalmazó rögzítő zsebbel (18) ellátott rugalmas pólóba beépített két egymásra merőlegesen rögzített felső sínből (1) és alsó sínből (2) álló sínpárral rendelkezik és a sínek között elektromos vezetékkel párhuzamosan és a gombelemmel (15) és a zümmerral (16) sorosan kötött alsó érintkezőket (6) és állítható felső érintkezőket (7) tartalmaz.

4. ábra



B. SEKCIÓ - IPARI MŰVELETEK ÁLTALÁBAN ÉS SZÁLLÍTÁS

- (51) **B09B 1/00** (2006.01)
B09B 3/00 (2006.01)
(11) **0004690** 2017.01.10.
(21) **U 15 00222**
(22) **2015.11.23.**
(73) A.S.A. Magyarország Kft. 55%, Gyál (HU)
Budapesti Műszaki és Gazdaságtudományi Egyetem 15%, Budapest (HU)
Magyar Tudományos Akadémia Agrártudományi Kutatóközpont 15%, Martonvásár (HU)
Miskolci Egyetem 15%, Miskolc-Egyetemváros (HU)
(72) Dr. Fajtli József 10%, Miskolc, (HU)
Magyar Tamás 5%, Hajdúnánás, (HU)
Erdélyi Attila 45%, Biatorbágy, (HU)
Jambrich Roland 10%, Gödöllő, (HU)
dr. Murányi Attila 15%, Budapest, (HU)
dr. Kontra Jenő 10%, Budapest, (HU)
dr. Dr. Várfalvi János 5%, Diósjenő, (HU)

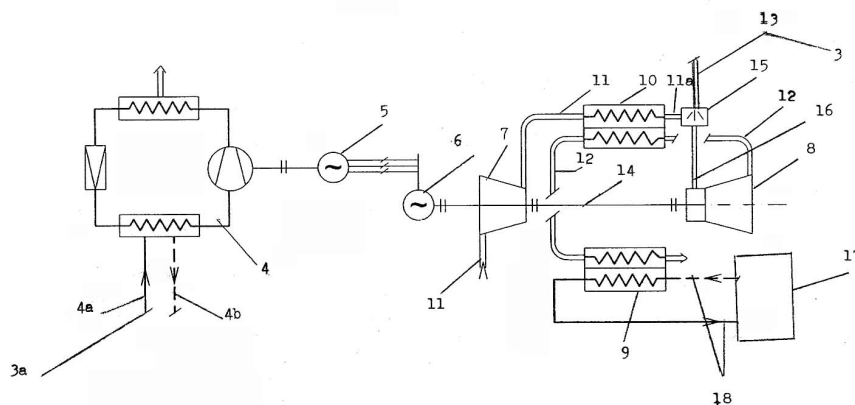
(54) **Kapcsolási elrendezés depónia hő és depónia gáz hasznosítására**

(74) Várnai Anikó, INTERINNO Szabadalmi Iroda, Budapest

(57)

Kapcsolási elrendezés depóniahő és depóniagáz hasznosítására, melynek hulladéklerakóban kialakított depóniagáz kútjai vannak, azzal jellemezve, hogy a hulladéklerakó (1) pereme közelében hőcserélővel ellátott peremkutak (2a) vannak kialakítva, amelyeknek meleg vizet szállító kivezető csövei (3a) egy fűtési és/vagy abszorpciós hűtési célú kompresszoros hőszivattyúba (4) vannak csatlakoztatva, a kompresszoros hőszivattyú (4) egy gázturbinán keresztül (8) egy generátorral (6) táplált elektromos motorral (5) van meghajtva, a generátor (6) és a gázturbina (8) közös meghajtó tengelyen (14) keresztül van összekötve egy kompresszorral (7), amelybe egy táplevégő cső (11) van bevezetve, amelynek levegője egy előmelegítő hőcserélőn (10) keresztül egy égőbe (15) van bevezetve, az égőbe (15) van becsatlakoztatva a depóniagáz kutakkal (2) összekötött depóniagáz bevezető cső (13) is, az égőből (15) kivezetett meleg füstgáz cső (16) a gázturbinába (8) csatlakozik elektromos áram termelése céljából, míg az előmelegítő hőcserélő (10) egy füstgáz elvezető csövön (12) keresztül egy hővisszanyerő hőcserélőbe (9) van bevezetve, melynek ki- és bevezető csövei (18) egy fűtési és/vagy abszorpciós hűtési célú külső hőhasznosító egységbe (17) vannak csatlakoztatva.

2. ábra

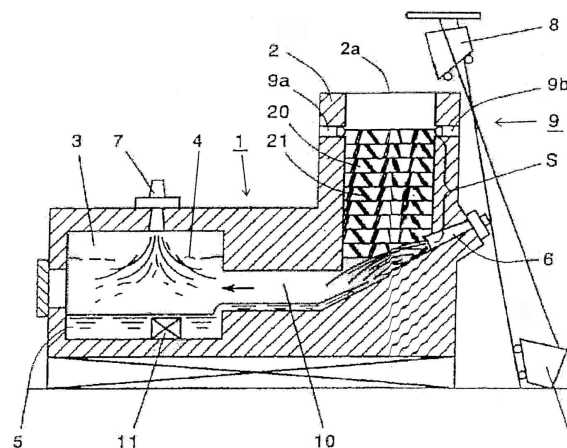


- (51) **B22D 45/00** (2006.01)
F27B 14/00 (2006.01)

- F27D 13/00** (2006.01)
(11) 0004651 2017.01.05.
(21) U 15 00010
(22) 2014.11.11.
(73) Asahi Seiren Co., Ltd., Osaka, Yao-shi (JP)
(72) Taniyama, Keizou c/o Asahi Seiren Co., Ltd., Osaka, Yao-shi, (JP)
 Ueda, Arata c/o Asahi Seiren Co., Ltd., Osaka, Yao-shi, (JP)
 Hirano, Kentaro c/o Asahi Seiren Co., Ltd., Osaka, Yao-shi, (JP)
(54) Fémöntő fémolvasztó kemencében való felhasználásra
(74) dr. Gödölle István, Gödölle, Kékes, Mészáros & Szabó Szabadalmi és Védjegy Iroda, Budapest
(57)

Fémöntő fémolvasztó kemencében való felhasználásra, amely fémolvasztó kemence tartalmaz fémolvasztó és tartó kemencét, amelynek van előmelegítő tornya fémöntők berakásához, rétegezéséhez és előmelegítéséhez, az előmelegítő torony aljánál lévő olvasztó égőfeje a fémöntők hevítéséhez és megolvasztásához, megolvasztott fém áramlási része a megolvasztott fém átfolytatására, és a megolvasztott fém számára tartó kamrája a megolvasztott fém áramlási részen áthaladt megolvasztott fém átmeneti tárolására, és tartalmaz sokszög alapú gúla alakú vagy sokszög alapú csonka gúla alakú fémöntőket az előmelegítő toronyba való berakásra és rétegezésre, azzal jellemezve, hogy a fémöntő (20) négyzög alapú gúla alakú.

1. ábra

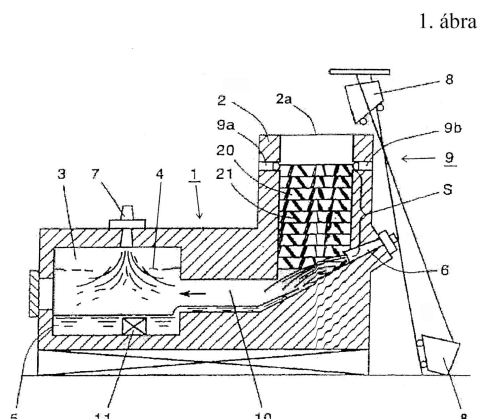


- (51) B22D 45/00** (2006.01)
F27B 14/00 (2006.01)
F27D 13/00 (2006.01)
(11) 0004652 2017.01.05.
(21) U 15 00011
(22) 2014.11.11.
(73) Asahi Seiren Co., Ltd., Osaka, Yao-shi (JP)
(72) Taniyama, Keizou c/o Asahi Seiren Co., Ltd., Osaka, Yao-shi, (JP)
 Ueda, Arata c/o Asahi Seiren Co., Ltd., Osaka, Yao-shi, (JP)
 Hirano, Kentaro c/o Asahi Seiren Co., Ltd., Osaka, Yao-shi, (JP)
(54) Fémöntő fémolvasztó kemencében való felhasználásra
(74) dr. Gödölle István, Gödölle, Kékes, Mészáros & Szabó Szabadalmi és Védjegy Iroda, Budapest
(57)

Fémöntő fémolvasztó kemencében való felhasználásra, amely fémolvasztó kemence tartalmaz fémolvasztó és tartó kemencét, amelynek van előmelegítő tornya fémöntők berakásához, rétegezéséhez és előmelegítéséhez, az előmelegítő torony aljánál lévő olvasztó égőfeje a fémöntők hevítéséhez és megolvasztásához, megolvasztott

Megadott használati mintaoltalmak

fém áramlási része a megolvasztott fém átfolytatására, és a megolvasztott fém számára tartó kamrája a megolvasztott fém áramlási részen áthaladt megolvasztott fém átmeneti tárolására, és tartalmaz sokszög alapú gúla alakú vagy sokszög alapú csonka gúla alakú fémtömböket az előmelegítő toronyba való berakásra és rétegezésre, azzal jellemezve, hogy a fémtömb (20) négyszög alapú csonka gúla alakú.



(51) **B30B 9/00** (2006.01)

(11) **0004673** 2017.01.09.

(21) **U 15 00237**

(22) **2015.12.09.**

(73) dr. Rédey László, Szigetszentmiklós (HU)

(72) dr. Rédey László, Szigetszentmiklós, (HU)

(54) **PET palack előfeldolgozó mobil egység**

(74) dr. Berényi Krisztina ügyvéd, Budapest

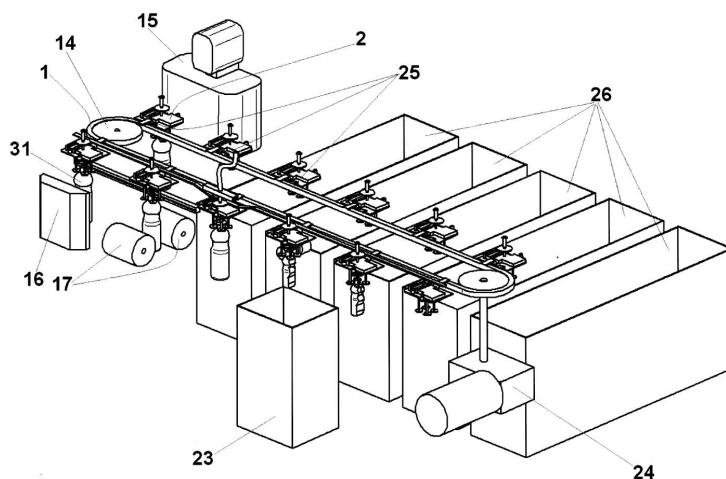
(57)

PET palack előfeldolgozó mobil egység, aminek van egy végtelenített pályája (39), a pályának (39) van egy manuális beadagoló szakasza, majd egy lágyító szakasza, majd egy címkéző szakasza, egy zsugorító szakasza, egy gyűrűző szakasza, egy szín érzékelő szakasza és több szelektáló szakasza, a pálya (39) egy (39) görgős láncot (1) vezet, a pálya (1) legalább egyes szakaszain a pályával (39) párhuzamos sín (30) és vezető él (34) fut, a lánc (1) egyes szemeihez megfogó elemek (2) csatlakoznak, van egy lánchajtóműve, azzal jellemezve, hogy van legalább egy pozíció érzékelője, a megfogó elemeken (2) kettő mozgó kulissza (3, 4) van, a mozgó kulisszák (3, 4) a megfogó elemek (2) pályával (39) párhuzamos lineáris vezetőiben eltolhatóan vannak megtámasztva, a mozgó kulisszákat (3, 4) mérlegkar (40), vagy legalább egy átadó kerék, vagy átadó fogaskerék (18) kapcsolja össze, a mozgó kulisszákat (3, 4) rugó (12) húzza össze, a mozgó kulisszákon (3, 4) legalább kettő pár nyakforgató kerék (6) van csapágyazva, legalább az egyik nyakforgató kerék (6) érintkezik a sínrel (30), vagy a pályával (39), a nyakforgató kerekek (6) tengelye merőleges a sínre (30), a megfogó elemeken (2) van legalább egy a haladási irányra merőleges irányú nyitó kulissza vezető (9), a nyitó kulissza vezetőben (9) nyitó kulissza (35) van eltolhatóan megtámasztva, a nyitó kulisszát (35) és legalább az egyik mozgó kulisszát (3) egy ferde pályás terelő köti össze, a ferde pályás terelő egyik eleme egy ferde horony (8), vagy ferde él, a másik egy nyitó görgő (10), vagy csap, ami a ferde horonnyal (8), vagy ferde éllel érintkezik, a megfogó elemben (2) tengely irányban eltolható és forgatható módon van megfogva egy a nyakforgató kerékkel (6) párhuzamos tengelyű vákuumtányér cső (19) illeszkedik eltolható és forgatható módon, a vákuumtányér csőhöz (19) felülről egy csőtengely (38) csatlakozik finom illesztéssel, a csőtengelyhez (38) képest a vákuumtányér cső (19) tengelyirányban elmozdulhat és foroghat, a vákuumtányér cső (19) mereven kapcsolódik egy vákuumtányérhoz (37) és arra merőlegesen áll, a vákuumtányér (37) alsó felülete sík, és a közepén egy vákuum járat van, ami a vákuumtányér csővel (19) van összekötve, a vákuumtányér (37) és a megfogó elem (2) közé egy vákuumozó rugó (27) és célszerűen egy támaszapág (36) is van szerelve, a vezető él (34), zsugorító szakasza előtt a pályához (39) egy feszítelő él (41), a zsugorító szakaszon vízszintes zsugorító él (32), az után pedig egy feszítő él (33) van rögzítve, a feszítő él (33), a feszítelő él (41), a zsugorító él (32) és a vezetőél (33) a vákuumtányérral (37), vagy egy ahhoz mereven kapcsolt közvetítő elemmel érintkezik, a pályához (39) a zsugorító szakaszon egy a pályával (39) párhuzamos csúszo vákuum csatlakozó profil (28) van rögzítve, csúszo vákuum csatlakozó profilnak (28) van egy a vákuum tányér (37) irányába néző hosszanti vállas hornyba, a vállas horonyba a

Megadott használati mintaoltalmak

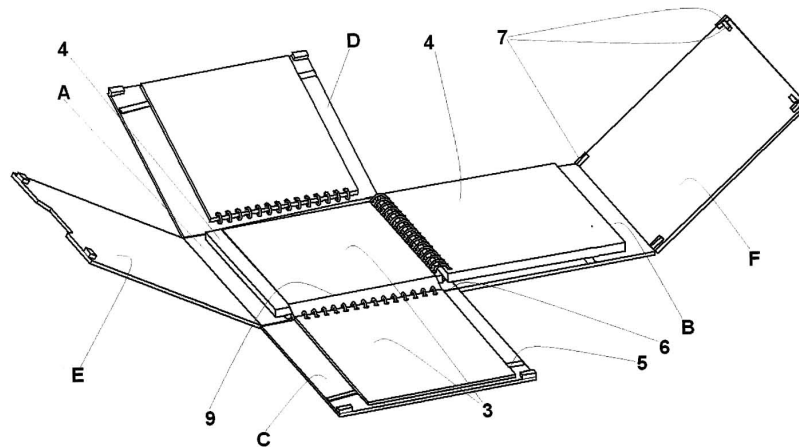
csőtengely (38) felső vége oldalról lazán illeszkedik, a csúszó vákuum csatlakozó profil (28) vákuum csatlakozója (43) egy szelep közbeiktatásával egy vákuum forrással van összekötve, a lágyító szakaszon legalább egy hőszigetelő elem (16) van, a címkéző szakaszon álló, vagy forgó kefék (17), vagy dörzsölő elemek vannak elhelyezve a palackokat (31) érintő állásban, a gyűrűző szakaszon a palack nyak magasságában legalább egy vágókorong (21) forog, a színérzékelő szakaszon legalább egy optikai érzékelő van, a szelektáló szakaszon az előforduló színeknek megfelelő számú palack tárolók (26) követik egymást, a palack tárolók (26) fölött nyitó aktuátorok (25) vannak, a nyitó aktuátoroknak (25) a pályára (39) merőleges irányban mozgó nyelvei vannak, a berendezésnek van egy mikrovezérlője, a mikrovezérlőhöz kapcsolódik a pozíció érzékelő, a szelep, az optikai érzékelő a hajtómű (24), a vágó korong (21) vágó motorja (22), a hőszigetelő elem (16), és a nyitó aktuátorok (25).

1. ábra



- (51) **B42D 1/00** (2006.01)
B42D 15/00 (2006.01)
(11) **0004657** 2017.01.05.
(21) **U 16 00128**
(22) **2016.04.27.**
(73) Csósz Tamás, Jászberény (HU)
(72) Csósz Tamás, Jászberény, (HU)
(54) **Sokoldalú könyv**
(57)

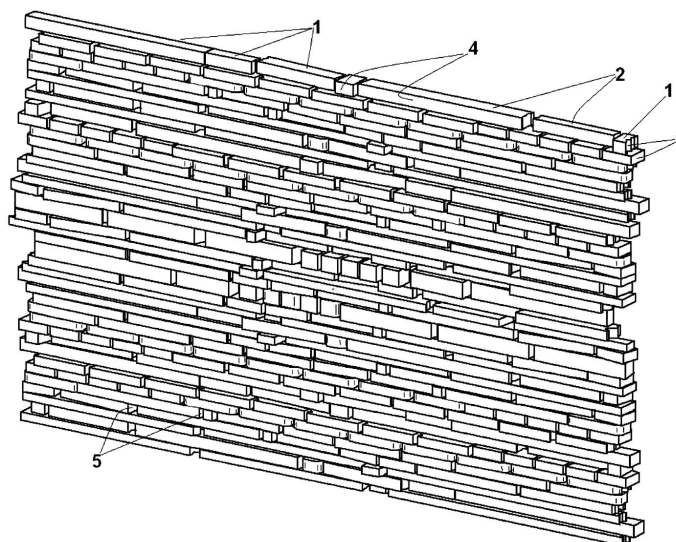
Sokoldalú könyv, aminek fő borítólappal (A, B) párja mellett van legalább egy kiegészítő borítólappal (C, D, E, F) is, ahol a szomszédos borítólappal (A, B, C, D, E, F) közös hajlítási éleik (6) mentén kapcsolódnak egymással, továbbá a fő borítólappal (A, B) párhoz közös éleikkel párhuzamos fő gerinc (1) van csatlakozva, a fő gerinchez (1) lapok (4) sokasága van fűzve, tűzve vagy ragasztva, azzal jellemezve, hogy a fő gerinc (1) mellett legalább még egy mellékgerince (2) is van, ami egy kiegészítő borítólaphoz (C, D, E, F) van rögzítve, és a mellékgerinchez (2) betétlapok vagy fóliák (3) vannak fűzve, tűzve vagy ragasztva, a mellékgerincet (2) hordozó kiegészítő borítólappal (C, D, E, F) a fő borítólappal (A, B) párhuzamos helyzetében a mellékgerinc (2) távolsága a vele szomszédos fő borítólappal (A, B) lapjainak (4) hozzá legközelebbi részétől kisebb, mint a betétlapok vagy fóliák (3) mellékgerincet (2) merőleges mérete, a lapokat (4) és a betétlapokat vagy fóliákat (3) borítólaponként (A, B, C, D, E, F) legalább egy oldható rögzítő elem szorítja az őket hordozó borítólaphoz (A, B, C, D, E, F), a borítólappal (A, B, C, D, E, F) szabad éle mentén legalább egy oldható borítólappal kapcsoló egység is el van helyezve.



- (51) **B44C 1/00** (2006.01)
 (11) **0004668** 2017.01.06.
 (21) **U 16 00023**
 (22) **2016.02.03.**
 (73) Kónya Lajos, Tököl (HU)
 (72) Kónya Lajos, Tököl, (HU)
 (54) **Üvegsík intarzia burkolat**
 (57)

Üvegsík intarzia burkolat, ami keretbe fogalt, vagy egymáshoz, vagy egy hordozó felületre ragasztott síküveg darabokból áll, azzal jellemezve, hogy a síküveg darabok 6-12 mm szélességű és 10-200 mm hosszúságú üvegsíkok (1), az üvegsíkok (1) úgy helyezkednek el a burkolatban, hogy eredeti sík felületeik (2) párhuzamosak a burkolat helyi normálvektorával, az üvegsíkok (2) látható éles sarkai le vannak gömbölyítve.

1. ábra



- (51) **B60B 3/00** (2006.01)
F16D 1/00 (2006.01)
 (11) **0004659** 2017.01.05.
 (21) **U 16 00134**
 (22) **2016.05.04.**

(73) Gurály Ottó, Budapest (HU)

(72) Gurály Ottó, Budapest, (HU)

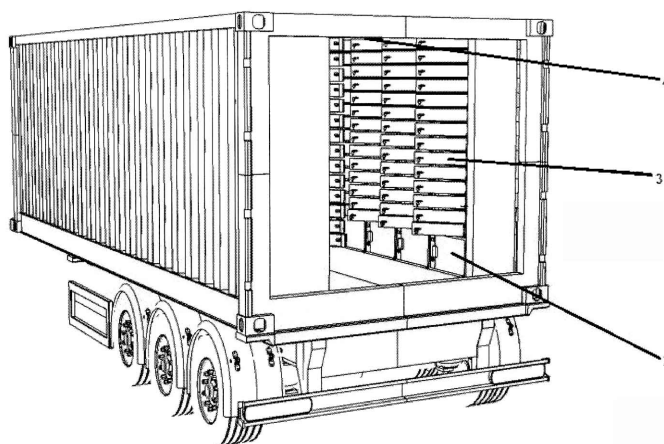
(54) Mobil értékmegőrző

(74) dr. Machács Barna, Érd

(57)

Szerkezeti elrendezés mobil széfszolgáltatás nyújtására, azzal jellemezve, hogy a (2) széfoszlopok kamion, tehergépjármű (1) vontatmányára vannak építve és a (3) széfrekeszek 230 voltos (5) konnektorokkal vannak ellátva, amely konnektorok a széfrekeszek felett futó (4) gerincvezetékben nyernek áramot.

2. ábra



(51) **B60L 15/00** (2006.01)

H02J 15/00 (2006.01)

(11) **0004688** 2017.01.10.

(21) **U 15 00209**

(22) **2015.11.11.**

(73) ELECTROMEGA Korlátolt Felelősségű Társaság, Debrecen (HU)

(72) Bartha István 40%, Debrecen, (HU)

Vitéz Attila 40%, Hajdúszoboszló, (HU)

Rozsályi Dávid 20%, Órbottyán, (HU)

(54) Hatótáv növelő kapcsolási elrendezés elsősorban villamos járműhajtásokhoz

(57)

Hatótáv növelő kapcsolási elrendezés elsősorban villamos járműhajtásokhoz, a villamos járműhajtás (1) energiaforrásával (4) kapcsolatban álló vezérelhető kisegítő energiaforrással (11), ahol a villamos járműhajtás (1) az energiaforrással (4) kapcsolatban álló frekvenciaváltót (3) és azzal villamos kapcsolatban álló hajtómotort (2) foglal magában, azzal jellemezve, hogy a kisegítő energiaforrás (11)

- mechanikusan meghajtható generátort (12),

- a generátor (12) kimeneti kapcsaival kapcsain (2U, 2V, 2W) keresztül összekötött frekvenciaváltót (13),

- a frekvenciaváltó (13) busz csatlakozójával (13a) busz (22) vezetéken keresztül összekötött vezérlőfokozatot (17),

- bemenetével a villamos járműhajtás (1) energiaforrásával (4) kapcsolatban álló feszültségmérő fokozatot (19), és

- árammérő fokozatot (20) tartalmaz; ahol

- a frekvenciaváltó (3) külső egyenfeszültségű fojtótekerics csatlakoztatására szolgáló kapcsai (1PC/-, 1PA/+) állnak a villamos járműhajtás (1) energiaforrásával (4) villamos kapcsolatban,

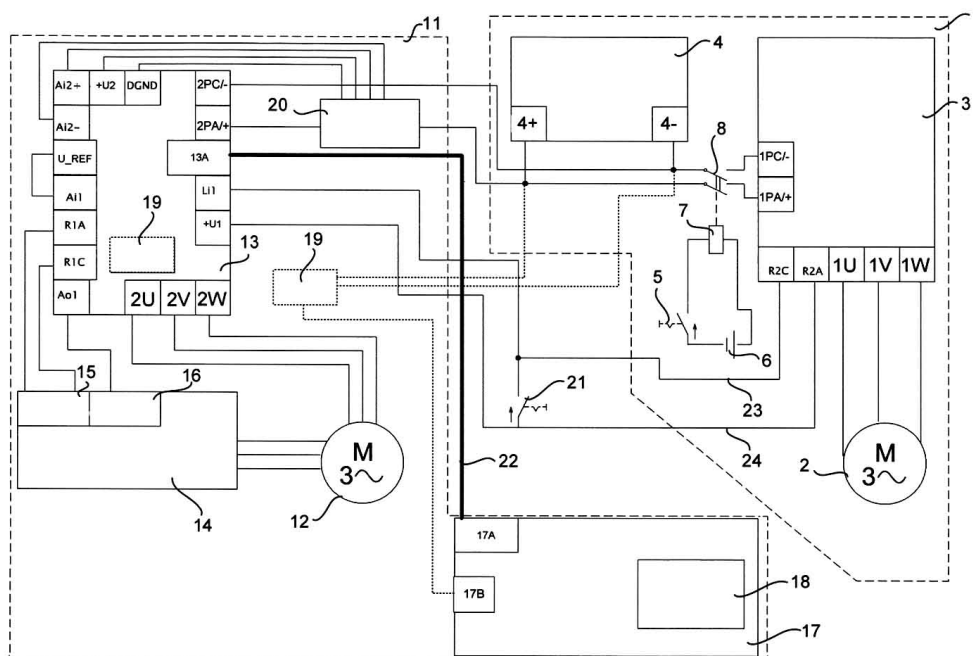
- az árammérő fokozat (20) primer oldala a frekvenciaváltó (13) külső fojtótekerics csatlakoztatására szolgáló egyik kapcsa (2PA/+) és a villamos járműhajtás (1) energiaforrásának (4) egyik kapcsa (4+) közé van beiktatva, szekunder oldala a frekvenciaváltó (13) analóg áram jélbemeneteivel (Ai2+, Ai2-) áll összeköttetésben,

- a villamos járműhajtás (1) energiaforrásával (4) kapcsolatban álló külső feszültségmérő fokozat (19) kimenete a

Megadott használati mintaoltalmak

- vezérlőegység (17) feszültségérzékelő jelbemenetére (17B) van rákötve,
 - a frekvenciaváltó (13) indítókapcsa (Li1) kapcsolón (21) keresztül a frekvenciaváltó (13) tápfeszültségére van rákötve,
 - a frekvenciaváltó (13) analóg feszültség jelbemenete (Ai1) saját névleges feszültségforrás kapcsával (U_REF) van összekötve.

1. ábra



(51) B60M 1/26 (2006.01)

(11) 0004691 2017.01.10.

(21) U 16 00043

(22) 2016.02.10.

(73) Ép-elem Kft., Süttő (HU)

(72) Molványi Ákos, Budapest, (HU)

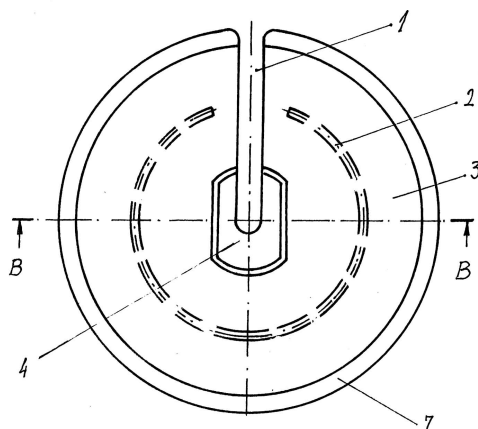
(54) Feszítősúly

(74) Danubia Szabadalmi és Jogi Iroda Kft., Budapest

(57)

Feszítősúly villamos felsővezeték hosszlánc feszítésére, amelynek korong alakú testében beöntött merevítő gyűrű (2) van elrendezve, és középső részétől pereméig kifelé súlykötél horonnyal (1), valamint felső felületének (3) középső tartományában elrendezett illesztőelemmel (4), és alsó felületének (5) középső tartományában kialakított, a illesztőelem (4) alakjának megfelelő illesztőhoronnyal (6) van ellátva, azzal jellemezve, hogy a test felső felületének (3) körbefutó pereme élletöréssel (7) van kialakítva, és alsó felületének (5) peremén legalább két, átmérőben ellentétesen kialakított horony (8) pár van kiképezve, és a feszítősúly felületének legalább egy részét borító burkolattal (9) van ellátva.

1. ábra



(51) B60P 1/43 (2006.01)

B60J 5/10 (2006.01)

(11) 0004689 2017.01.10.

(21) U 16 00107

(22) 2016.03.30.

(73) STX Horseboxes Kft., Újronafő (HU)

(72) Kerkay Ákos, Székesfehérvár, (HU)

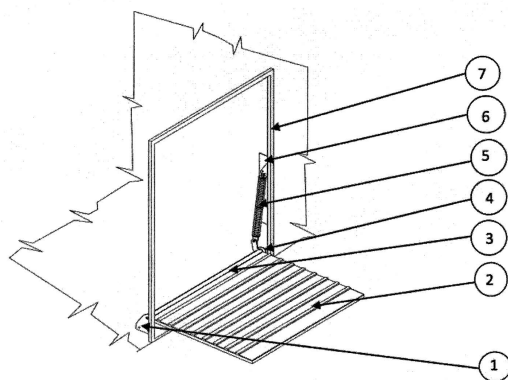
(54) Ajtószerkezet elsősorban állatszállító járművekhez

(74) PINTZ ÉS TÁRSAI Szabadalmi, Védjegy és Jogi Iroda Kft., Budapest

(57)

Ajtószerkezet elsősorban állatszállító járművekhez, rakodótér (9) nyitható lezárásához, amely ajtólapal (2), legalább egy csapággal (1), tengellyel (3) és vázzal (7) van ellátva, az ajtólapal (2) a tengelyhez (3) kapcsolódik, a tengely (3) a csapágyakkal (1) van megtámasztva és a csapágyak (1) útján a vázhoz (7) csatlakozik, azzal jellemezve, hogy az ajtólapalhoz (2) kapcsoló egység (4) útján rugó (5) csatlakozik, a rugó (5) legalább megközelítőleg függőleges, és rögzítő egységgel (6) van a vázhoz (7) rögzítve.

1. ábra



(51) B62D 53/04 (2006.01)

(11) 0004675 2017.01.09.

(21) U 15 00163

(22) 2015.09.24.

(73) Jámbor András, Csatár (HU)

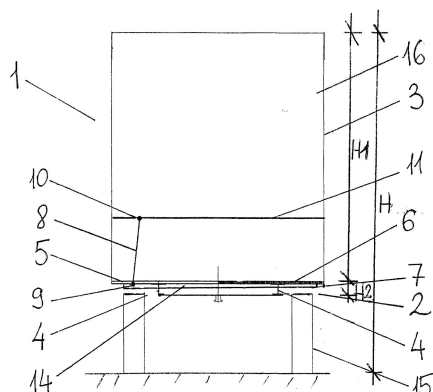
(72) Jámbor András, Csatár, (HU)

(54) Billenthető felépítményű félpótkocsi

(57)

Billenthető felépítményű félpótkocsi, amely két I tartóból, azokat összekötő keresztartókból álló alvázból és az alvázhoz futóművön keresztül kapcsolódó kerekekből álló alépítményből, továbbá padozatból, és vázra szerelt ponyvázatból kialakított felépítményből áll, és az alépítmény és a felépítmény között hidraulikus emelő van rögzítve, azzal jellemezve, hogy a félpótkocsi (1) alépítményének (2) egyik I tartójának (4) külső részéhez hidraulikus emelők (8) fix rögzítési pontjai (12) rögzülnek, míg a hidraulikus emelők mozgó rögzítési pontjai (13) a félpótkocsi (1) felépítményének (3) padozatának (5) aljához, és félpótkocsi első részén lévő hidraulikus emelő (8) fix rögzítési pontja (9) az alépítmény (2) I tartóihoz (4) rögzített vízszintes tartó elemhez (14) és a mozgó rögzítési pontja (10) a felépítmény (3) felépítmény keresztartójához (11) rögzül, és a másik I tartóhoz (4) csuklók (7) egyik szárai rögzülnek, míg a csuklók (7) másik szárai a padozat (5) aljához rögzülnek.

1. ábra

**(51) B65D 1/00** (2006.01)**(11) 0004653** 2017.01.05.**(21) U 16 00161****(22) 2016.06.07.**

(73) Rafael József, Budapest (HU)

(72) Rafael József, Budapest, (HU)

(54) Mágnesesen csatlakoztatható tárolóeszköz

(74) Gödölle, Kékes, Mészáros & Szabó Szabadalmi és Védjegy Iroda, Budapest

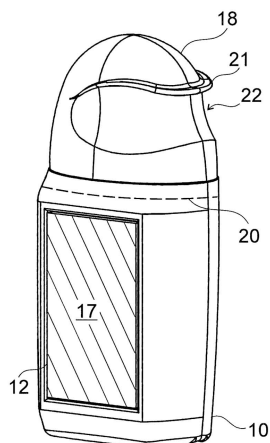
(57)

Mágnesesen csatlakoztatható tárolóeszköz, amelynek van belső tere és a belső térbe vezető, lezáróelemmel (18) lezárható töltőnyílása (14), azzal jellemezve, hogy

- a tárolóeszköz (10) külső falán csatlakoztatási bemélyedés (16) és a csatlakoztatási bemélyedésben (16) csatlakoztatási felület (15) van kialakítva, és a csatlakoztatási felülethez (15) mágneses elem (12) van csatlakoztatva, valamint

- a mágneses elem (12) a csatlakoztatási bemélyedésből (16) részben kiállóan van elrendezve.

1. ábra



(51) **B65D 5/00** (2006.01)

(11) **0004649** 2017.01.04.

(21) **U 16 00276**

(22) **2016.11.16.**

(73) Csipő Kristóf, Nagykőrös (HU)

Dér Tamás, Nagykőrös (HU)

Cseri Gábor, Nagykőrös (HU)

(72) Csipő Kristóf, Nagykőrös, (HU)

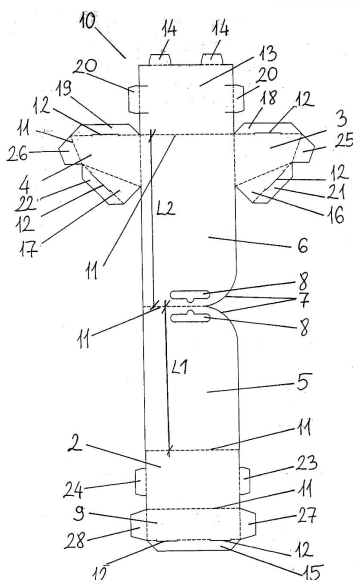
Dér Tamás, Nagykőrös, (HU)

Cseri Gábor, Nagykőrös, (HU)

(54) **Tartó doboz figurák elhelyezésére**

(57)

Tartó doboz figurák elhelyezésére, amely papír- vagy kartonanyagú alaplapból van kivágva, és az alaplapból stancolások mentén összehajtogatott és ragasztással rögzített doboz, azzal jellemezve, hogy az alaplapban (10) stancolások (11) segítségével kiképzett két rögzítő nyelvvel (14) és rá merőleges oldalain egy-egy rögzítő nyelvvel (20) ellátott alsó záró részhez nyílással (8) és íves kialakítással (7) kialakított hátsó oldal (6) egyik oldalához záró nyelvvel (18) rögzítő nyelvvel (25), valamint záró nyelvvel (21) ellátott belső felülettel (16) kialakított oldalfal (3) csatlakozik, míg másik oldalához záró nyelvvel (19) rögzítő nyelvvel (26) valamint záró nyelvvel (22) ellátott belső felülettel (17) kialakított oldalfal (4) csatlakozik, és a hátsó oldalhoz (6) szintén nyílással (8) és íves kialakítással (7) kialakított első oldal (5) van csatlakoztatva, és az első oldalhoz (5) rögzítő nyelvekkel (23, 24) ellátott tartófelület (2), és ehhez két rögzítő nyelvvel (27, 28), valamint záró nyelvvel (15) ellátott döntött oldal (9) van csatlakoztatva, és az oldalfalat (3) és a záró nyelvet (18) elválasztó stancolásban (11), valamint a záró nyelvet (21) és a belső felületet (16) elválasztó stancolásban (11), valamint az oldalfalat (3) és a záró nyelvet (19) elválasztó stancolásban (11), valamint a záró nyelvet (22) és a belső felületet (17) elválasztó stancolásban, valamint a nyelvet (15) és a döntött felületet (9) elválasztó stancolásban (11) bevágások (12) vannak kiképezve.



(51) B65D 17/00 (2006.01)

(11) 0004647 2017.01.04.

(21) U 16 00142

(22) 2016.05.18.

(73) Németh Andrea Judit, Budapest (HU)

Boros József, Budapest (HU)

(72) Németh Andrea Judit, Budapest, (HU)

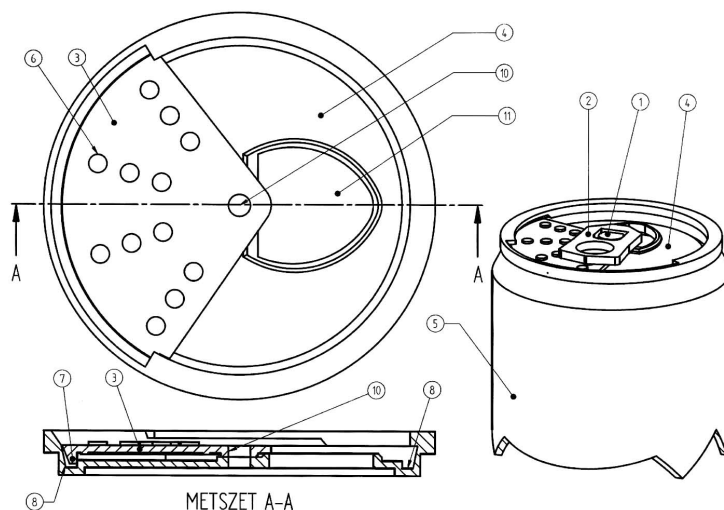
Boros József, Budapest, (HU)

(54) **Dobozos italok nyílását szigetelő és higiéniját biztosító fedél**

(57)

Szigetelő dobozfedél, aminek forgatható fedele (3) van, a fedélre (4) nyitófül (2) van rögzítve egy szegecses szerkezettel (1), és a fedélen (4) gyengevonal van kialakítva, azzal jellemezve, hogy a szegecses szerkezet (1) a fedél (4) középpontjában van, a szegecses szerkezeten (1) elforgathatóan van rögzítve egy forgó fedél (3), a forgó fedélnek (3) ívelt vezető pereme (7) van, ami a fedél mélyedésébe (8) illeszkedik, a forgó fedél (3) felülete maximum a fedél (4) 80%-át fedi le, a forgó fedél (3) felett van rögzítve a szegecses szerkezeten (1) a nyitófül (2).

1. ábra



- (51) **B65D 85/62** (2006.01)
A47K 10/20 (2006.01)
 (11) **0004672** 2017.01.06.
 (21) **U 15 00001**
 (22) **2015.01.08.**

(73) Vajda Papír Kft., Dunaharaszti (HU)

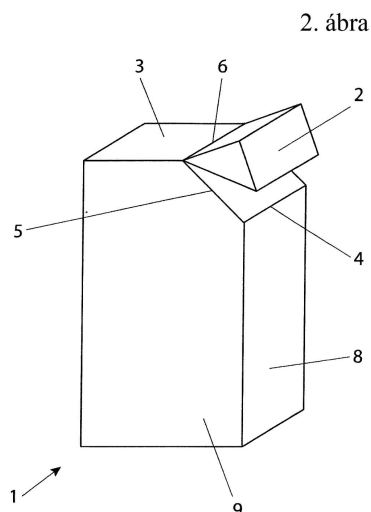
(72) Podlovics István, Szigetszentmiklós, (HU)

(54) **Csomagolás háztartási és higiéniai papírokhoz**

(74) dr. Jakabné Molnár Judit, SBGK Szabadalmi Ügyvivői Iroda, Budapest

(57)

Csomagolás háztartási és higiéniai papírokhoz, amely a papírokból négyszög alapú hasábot képező papírhalmozat körülvevő, zárt műanyag fóliaként (1) van kialakítva, azzal jellemezve, hogy a műanyag fólia (1) gyengítő vonallal rendelkezik, amely gyengítő vonal a csomagolás egyik oldalával (3) párhuzamos; az egyik oldaltól (3) adott - előnyösen 0,2-8 cm - távolságra, a csomagolás másik oldalán (8) lévő, feltéphető első élszakaszból (4) és az első élszakaszt (4) a csomagolás egyik oldalával (3) összekötő, a csomagolás harmadik oldalán (9) lévő, feltéphető második élszakaszokból (5) áll, ahol az élszakaszok (4, 5) feltépése után a csomagolásnak olyan füle (2) marad, amely a csomagolás egyik oldala (3) síkjába eső hajlító él (6) mentén felhajtható és visszahajtható, vagy kívánt esetben eltávolítható.



- (51) **B66F 7/00** (2006.01)
 (11) **0004685** 2017.01.10.
 (21) **U 13 00243**
 (22) **2013.12.17.**

(73) Orbán Koppány, Kaposvár (HU)

Orbán Lajos Áron, Kaposvár (HU)

Orbán Zalán, Kaposvár (HU)

(72) Orbán Koppány, Kaposvár, (HU)

Orbán Lajos Áron, Kaposvár, (HU)

Orbán Zalán, Kaposvár, (HU)

(54) **Kaptárlift**

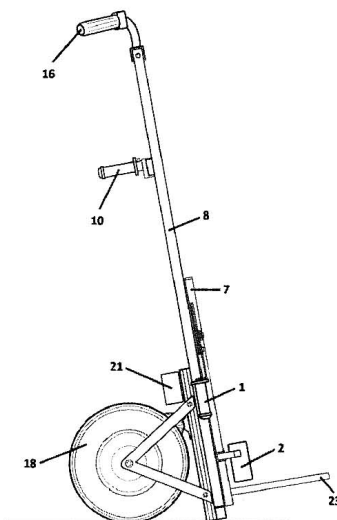
(57)

Kaptárlift méhész kaptárak szállításához, aminek van egy fő váza, kerekei (18), fogantyúja (17) és legalább egy emelő villája (23), azzal jellemezve, hogy a fő vázhoz egy emelő szerkezet (7) kapcsolódik, az emelő szerkezetnek (7) van egy kerete, a kerethez csatlakoznak emelő villa tartó helyek (20) segítségével az emelő villák (23), és vízszintes tengelyű vezető görgők (22), a vezető görgők (22) a fő váz függőleges vezető síneiben (8) futnak, emelő szerkezetnek (7) van egy rögzítő pofa továbbító szerkezete (3), a rögzítő pofa továbbító

Megadott használati mintaoltalmak

szerkezethez (3) kaptár emelő/rögzítő pofák (2) csatlakoznak, a kaptár emelő/rögzítő pofák (2) a kerethez képest vízszintesen mozoghatnak, a rögzítő pofa továbbító szerkezethez (3) egy önzáró rögzítő kar (1) csatlakozik csuklósan, a fő vázhoz egy hajtókar (10) csatlakozik egy csapággal, a hajtókar (10) tengelyéhez csörlődob (5) van rögzítve és a csörlődobon (5) egy bowden (6) egyik vége van lehorgonyozva, a bowden (6) át van vezetve az emelő szerkezet (7) csigáján.

3. ábra



C. SEKCIÓ - VEGYÉSZET ÉS KOHÁSZAT

(51) C02F 1/20 (2006.01)

(11) 0004660 2017.01.05.

(21) U 16 00003

(22) 2016.01.08.

(73) Farkas Pál, Tótkomlós (HU)

(72) Farkas Pál, Tótkomlós, (HU)

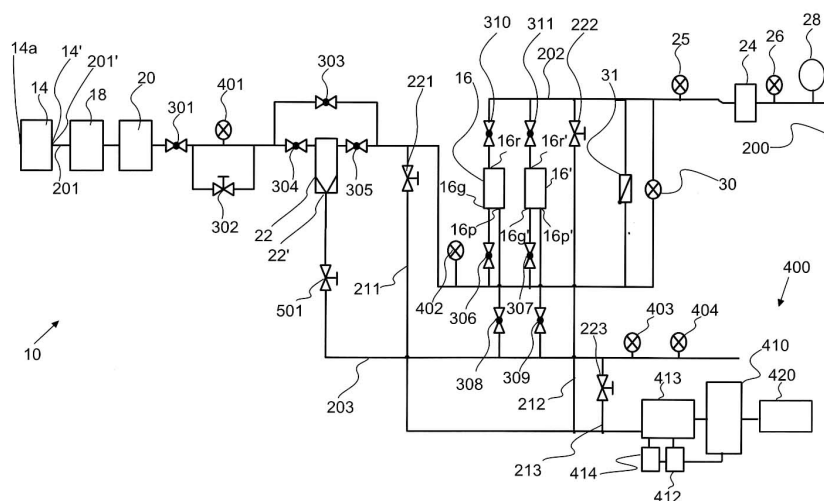
(54) **Metán szeparációs berendezés metán szeparálására termálvízből**

(74) KACSUKPATENT KFT., Budapest

(57)

Metán szeparációs berendezés (10) metán szeparálására termálvízből, azzal jellemezve, hogy tartalmaz

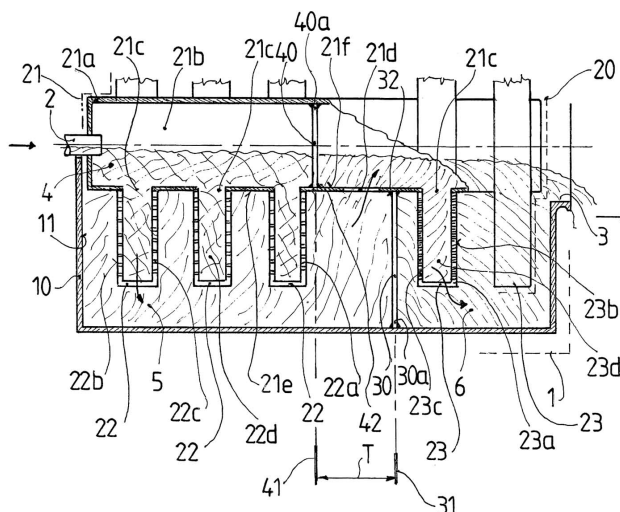
- termálvíz bemenettel (14a) rendelkező, kísérőgáz (101) leválasztására szolgáló gázleválasztó modult (14),
- a gázleválasztó modullal (14) összekötött, a leválasztott kísérőgáz (101) betáplálására szolgáló gázbemenettel (201') rendelkező első gázvezeték (201),
- az első gázvezetékbe (201) bekötött gázkompresszort (20),
- az első gázvezetékbe (201) a gázkompresszort (20) követően bekötött, a kísérőgáz (101) permeátum gázra (103) és retentátum gázra (102) való szétbontására szolgáló egy vagy több féligáteresztő membránt (15) tartalmazó, gázbemeneti nyílással (16g, 16g'), retentátum gáz kivezető nyílással (16r, 16r') és permeátum gáz kivezető nyílással (16p, 16p') rendelkező egy vagy több membrános gázszeparációs modult (16, 16'),
- a membrános gázszeparációs modul (16, 16') retentátum gáz kivezető nyílásához (16r, 16r') csatlakoztatott, a retentátum gáznak (102) gázközmű hálózat gázvezetékébe (200) történő betáplálására szolgáló második gázvezeték (202),
- a membrános gázszeparációs modul (16, 16') permeátum gáz kivezető nyílásához (16p, 16p') csatlakoztatott a permeátum gáz (103) kivezetésére szolgáló harmadik gázvezeték (203).



- (51) C02F 9/00 (2006.01)
 (11) 0004648 2017.01.04.
 (21) U 16 00156
 (22) 2016.06.07.
 (73) ORGANICA Technológiák Zrt., Budapest (HU)
 (72) Tutor László, Vecsés, (HU)
 (54) **Javított tulajdonságú folyadéktisztító berendezés**
 (74) PATINORG KFT., Budapest
 (57)

Javított tulajdonságú folyadéktisztító berendezés, különösen szilárd fázist tartalmazó szennyvizek kezelésére, amelynek munkateret (11) határoló reaktoregysége (10), valamint a reaktoregység (10) munkaterébe legalább részben benyúló szűrőegysége (20) van, a reaktoregység (10) és a szűrőegység (20) közül az egyik legalább egy bevezető járattal (2), míg a másik legalább egy kivezető járattal (3) rendelkezik, továbbá a szűrőegység (20) elforgathatóan van a reaktoregységgel (10) összekapcsolva, a szűrőegységnek (20) hordozóhéjjal (21a) és a hordozóhéj (21a) által körülvevett áramlási csatornával (21b) rendelkező belső folyadék-átvezető tagja (21), és a belső folyadék-átvezető tag (21) hordozóhéjához (21a) helytállóan hozzáerősített egynél több fázissztávlasztó tagja (22, 23) van, az egyes fázissztávlasztó tagok (22, 23) térben elrendezett szűrőfelületeket (22b, 23b) tartó alaptesttel (22a, 23a) rendelkeznek, ahol az egyes térben elhelyezett szűrőfelületek (22b, 23b) és a belső folyadék-átvezető tag (21) együttese szűrőzónát (22d, 23d) fog közre, a szűrőzóna (22d, 23d) pedig a belső folyadék-átvezető tag (21) hordozóhéjában (21 a) elrendezett átömlő-nyílások (21 c) útján a belső folyadék-átvezető tag (21) áramlási csatornájával (21b) van összekapcsolva, azzal jellemezve, hogy a belső folyadék-átvezető tag (21) hordozóhéjára (21a) felszerelt fázissztávlasztó tagok (22, 23) közül legalább az egyik szűrőfelületének (22b) nyílásmérete (22c) eltér a többi fázissztávlasztó tag (23) szűrőfelületének (23b) nyílásméretétől (23c), továbbá a reaktoregység (10) munkaterében (11) az egymástól eltérő nyílásmérettel (22c, 23c) rendelkező szűrőfelületekkel (22b, 23b) ellátott fázissztávlasztó tagok (22,23) legalább egy része közé folyadékáramlást gátló válaszfal (30) van beillesztve, míg a belső folyadék-átvezető tag (21) hordozóhéjjal (21a) körülvevett áramlási csatornájába (21b) egy vagy több folyadékáramlást gátló zárótest (40) van beillesztve, egy adott válaszfalhoz (30) egy adott zárótest (40) van hozzárendelve, és az egymáshoz rendelt válaszfal (30) zárótest (40) párok egymástól távközzel (T) vannak elrendezve, a belső folyadék-átvezető tag (21) hordozóhéjának (21a) a válaszfalat (30) hordozó fősík (31) és a zárótestet (40) hordozó fősík (41) közötti palástszakaszában pedig egy vagy több szabad átfolyó-nyílás (21d) van elhelyezve.

1. ábra



(51) C08J 11/00 (2006.01)

(11) 0004646 2017.01.03.

(21) U 16 00039

(22) 2016.02.09.

(73) RELABOR Kft., Esztergom (HU)

(72) Tasnádi Sándor Gábor 70%, Esztergom, (HU)

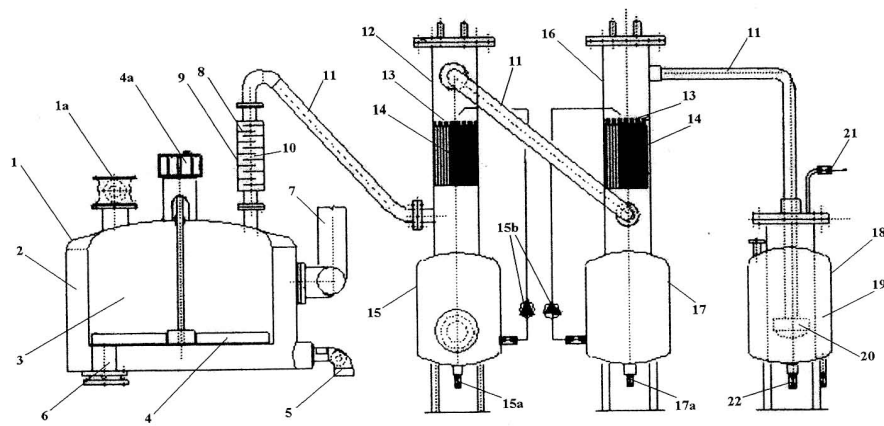
Hajdúné Nagy Veronika 30%, Esztergom, (HU)

(54) **Kapcsolási elrendezés települési szilárd hulladék és/vagy szilárd hulladék termolitikus bontására**

(74) INTERINNO Szabadalmi Iroda, Budapest

(57)

Kapcsolási elrendezés települési szilárd hulladék és/vagy műanyag hulladék termolitikus bontására, amely elektronikus központi irányító egységgel van vezérelve és amelynek közvetett fűtésű kettősfalú zárt reaktora, a reaktorhoz csatlakozó gázegője és a kivezetéshez csatlakozó töltetes oszlopai vannak, azzal jellemezve, hogy zárt reaktorához (1) egy hulladékbetápláló csomagtű (1a) kapcsolódik, amely a szelektált, tisztított és aprított szilárd hulladék betáplálására szolgál, a reaktor (1) fűtőköpennyel (2) és a termolitikus kezelőtérbe (3) benyúló, meghajtott keverővel (4), továbbá egy külső gázegővel (5) van ellátva, a reaktor (1) alján szilárd termék ürítő (6) van kialakítva, míg a tetejéhez egy katalizátoros tálcás oszlop (8) csatlakozik, amelyben katalizátor tartó tálcák (9) vannak kialakítva, melyeken katalizátor (10) van elhelyezve, a katalizátoros tálcás oszlop (8) tetejéhez páraelvezető cső (11) csatlakozik, amely össze van kötve (I.) töltetes oszloppal (12), amely kerámia töltettel (14) van töltve, melynek tetején folyadék elosztó (13) van kialakítva, az (I.) töltetes oszlophoz (12) az (I.) folyékony olajfrakció szedő (15) csatlakozik, melynek kivezetése egy visszatápláló reflux szivattyú (15b) révén van összekötve az (I.) töltetes oszlop (12) tetejével, melynek páraelvezető csője (11) a (II.) töltetes oszlophoz (16) csatlakozik, amelynek kialakítása azonos az (I.) töltetes oszlop (12) kialakításával, a (II.) töltetes oszlop (16) páraelvezető csője (11) egy hűtőköpennyel (19) ellátott gázkezelő tartályhoz csatlakozik, amely cseppfogóval (20), gázvezető csomagtűvel (21) és folyékony könnyűpárlat elvezetővel (22) van ellátva, és a gázvezető csomagtű (21) egy gázgyűjtő egységgel (23) van összekapcsolva.



E. SZEKCIÓ - HELYHEZ KÖTÖTT LÉTESÍTMÉNYEK

(51) E01C 5/00 (2006.01)

(11) 0004658 2017.01.05.

(21) U 16 00018

(22) 2016.01.29.

(73) CSOMIÉP Beton és Meliorációs Termékgyártó Kft., Hódmezővásárhely (HU)

(72) ifj. Mészáros Antal 20%, Mártély, (HU)

Mészáros Antal 20%, Hódmezővásárhely, (HU)

Szolga András 20%, Szeged-Tápé, (HU)

Minoru Toyota 20%, Tokyo, (JP)

Atsushi Takei 20%, Ibaraki, (JP)

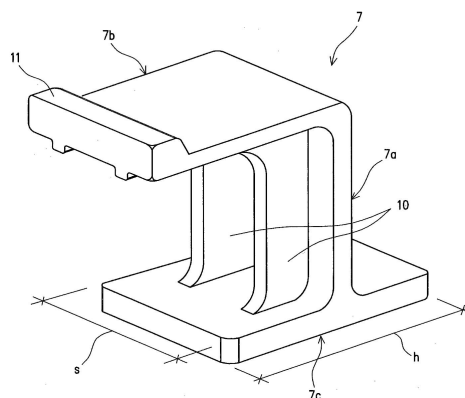
(54) Előregyártott vasbeton építőelem, különösen útbővítéshez

(74) ADVOPATENT Szabadalmi és Védjegy Iroda, Budapest

(57)

Előregyártott vasbeton építőelem (7), különösen útbővítéshez, azzal jellemezve, hogy talpa (7c), abból kiinduló és felfelé nyúló gerince (7a), valamint a gerinc (7a) felső végétől előre nyúló, célszerűen vízszintes konzolos tagja (7b) van.

4. ábra



(51) E01C 5/00 (2006.01)

(11) 0004656 2017.01.05.

(21) U 16 00019

(22) 2016.01.29.

(73) CSOMIÉP Beton és Meliorációs Termékgyártó Kft., Hódmezővásárhely (HU)

(72) ifj. Mészáros Antal, Mártély, (HU)

Mészáros Antal, Hódmezővásárhely, (HU)

Szolga András, Szeged-Tápé, (HU)

Minoru Toyota, Tokyo, (JP)

Atsushi Takei, Ibaraki, (JP)

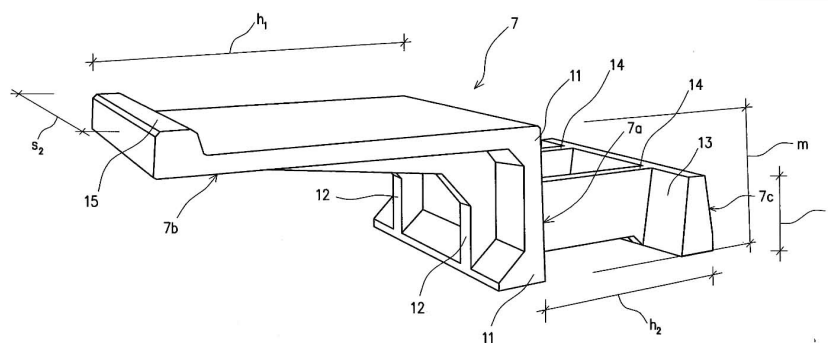
(54) **Előregyártott vasbeton támfalelem, különösen útbővítéshez**

(74) ADVOPATENT Szabadalmi és Védjegy Iroda, Budapest

(57)

Előregyártott vasbeton támfalelem (7), különösen útbővítéshez, például meglévő út (1) mentén kerékpáros/gyalogos közlekedés biztosításához, amely támfalelemnek (7) támfaltagja (7a) van, azzal jellemezve, hogy a támfaltag (7a) felső részéhez kinyúló konzolos tag (7b), az alsó részéhez pedig a konzolos taggal (7b) ellentétes irányba kinyúló talptag (7c) kapcsolódik.

6. ábra



(51) E01C 23/14 (2006.01)

E01C 7/22 (2006.01)

E01C 23/06 (2006.01)

(11) 0004681 2017.01.10.

(21) U 16 00040

(22) 2016.02.09.

(73) Koplík Antonín, Svatoborice (CZ)

(72) Koplík Antonín, Svatoborice, (CZ)

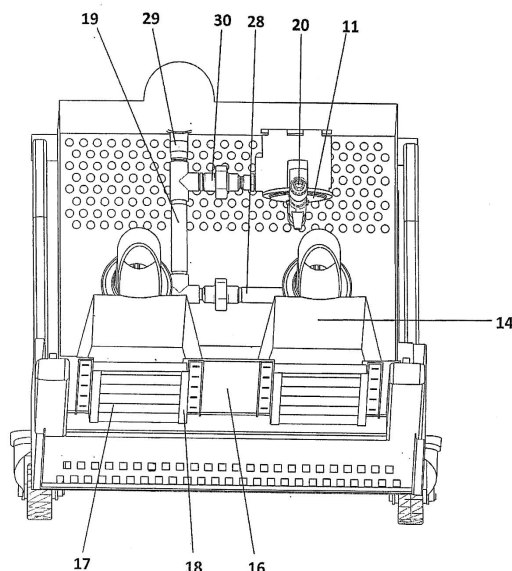
(54) **Berendezés aszfalt felületek javítására**

(30) 2015-30716 2015.02.10. CZ

(74) PATINORG Kft., Budapest

(57)

Berendezés aszfalt felületek javítására, amely hordozókeretet (23), gázelosztót, ellenőrző elemeket, szabályozó elemeket és kezelőszerveket tartalmaz, azzal jellemezve, hogy a hordozókerethez (23) gyújtószervvel (16) ellátott vízszintes alaplemez (24) van mereven hozzákapcsolva, a vízszintes alaplemez (24) alsó oldalán égőfej van elhelyezve, és a vízszintes alaplemez (24) nyílásokkal (26) ellátott kerámiatestek (17) csoportjának elrendezésére alkalmas kibontásokkal (25) rendelkezik, amely fölé keverőkamrák (14) vannak illesztve, a keverőkamrákhoz (14) bevezető szakaszukon fűvókákkal (12) felszerelt csövek (27) vannak hozzákapcsolva, amely csövek (27) nyomásszabályzóval (11) ellátott csövezeték (19) útján, szeleppel (20) rendelkező gázbevezetőhöz (22) vannak csatlakoztatva, amely gáztartállyal (3) van összekapcsolva, a kerámiatestek (17) együttese pedig infravörös hőszugárzót képez.



- (51) E02D 17/20 (2006.01)
 E02D 29/02 (2006.01)
 (11) 0004693 2017.01.10.

(21) U 16 00203

(22) 2016.07.19.

(73) Gillich László, Balatonalmádi (HU)

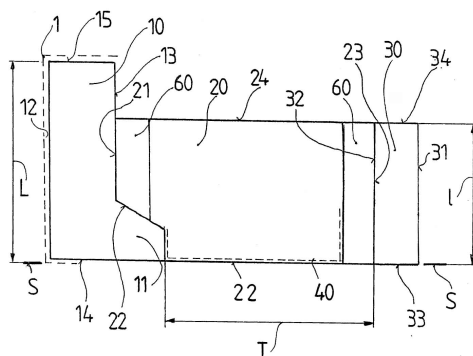
(72) Gillich László, Balatonalmádi, (HU)

(54) **Többcélú talpas támfalelem**

(74) PATINORG KFT., Budapest

(57)

Többcélú talpas támfalelem, amelynek homlokfelülettel (12), hátfelülettel (13), alsó támaszkodó-felülettel (14) és felső peremmel (15) határolt homlokteste (10), a homloktestből (10) annak alsó támaszkodó-felülete (14) közelében kinyúló talpidoma (11), valamint a homloktestből (10) ugyancsak kinyúló, de a talpidomtól (11) eltérő helyzetű legalább egy darab támasztóbordája (20) van, ahol a támasztóborda (20) mellső kapcsolófelülettel (21) és alsó kapcsolófelülettel (22) rendelkezik, és a támasztóborda (20) mellső kapcsolófelületével (21) a homloktest (10) hátfelületéhez (13), alsó kapcsolófelületével (22) pedig a talpelem (11) belső felületéhez (11a) van csatlakoztatva, azzal jellemezve, hogy a támfalelem (1) külső oldallal (31), belső oldallal (32), alsó támaszkodófelülettel (33) és felső peremmel (34) határolt hátfaltesttel (30) van kiegészítve, és homloktesthez (10) erősített legalább egy támasztóbordának (20) a homloktest (10) hátfelületéhez (13) kapcsolódó mellső kapcsoló-felületével (21) átellenes hátsó kapcsolófelülete (23) a hátfaltest (30) belső oldalával (32) van összekapcsolva, a hátfaltest (30) belső oldala (32) és a homloktest (10) talpidoma (11) legalább egy szakaszon szabad nyílást (40) alkotó távközzel (T) van egymástól elválasztva, továbbá a homloktest (10) alsó támaszkodó-felületének (14) legalább egy része és a hátfaltest (30) alsó támaszkodó-felületének (33) legalább egy része egyazon támaszkodósíkban (S) van elrendezve, a homloktest (10) felső peremének (15) a támaszkodó-síktól (S) mért távolsága (L) pedig nagyobb, mint a hátfaltest (30) felső peremének (34) a támaszkodó-síktól (S) mért távolsága (1).



(51) E03B 5/00 (2006.01)

(11) 0004674 2017.01.09.

(21) U 15 00174

(22) 2015.10.09.

(73) Seyed Hossein Hejazi Kenari, Budaörs (HU)

Feresteh Bashirazami, Budaörs (HU)

(72) Seyed Hossein Hejazi Kenari, Budaörs, (HU)

Feresteh Bashirazami, Budaörs, (HU)

(54) Előregyártott szivattyútelep

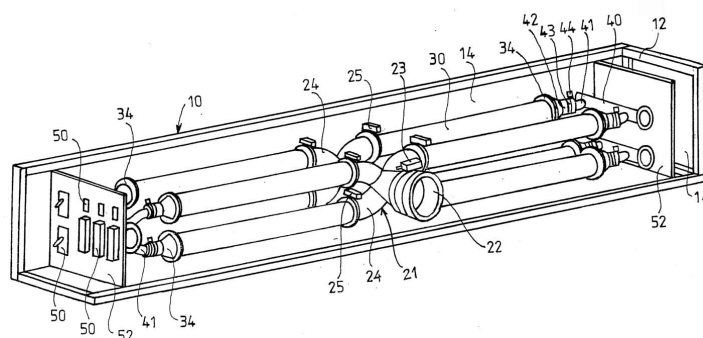
(74) dr. Harangozó Gábor, DANUBIA Szabadalmi és Jogi Iroda Kft., Budapest

(57)

Előregyártott szivattyútelep, azzal jellemezve, hogy tartalmaz:

- egy házat (10), amely egy hordozó tartókeretből (12), a tartókeretre (12) szerelt falpanelekből (14) és legalább egy bejárati ajtóból áll,
- főszívócsövet (20), amely a ház (10) belsejében van elrendezve, és amely főszívócsőnek (20) egy kapuszeleppel (23) ellátott főbeömlőcsonkjá (22) van a ház (10) kívül, továbbá a ház (10) belül kiömlőnyílásokkal (24) rendelkező elosztója (21) van,
- több csőszerű elektromos szivattyút (30), amely szivattyúk (30) mindegyike a ház (10) belsejében van elrendezve és az említett elosztón (21) keresztül a főszívócsőhöz (20) csatlakozik,
- legalább egy szállítócsövet (40), amely a ház (10) belsejében van elrendezve, ahol mindegyik szállítócső (40) legalább egy csőszerű szivattyú (30) kiömlőnyílásához (34) csatlakozik, ahol az említett legalább egy szállítócsőnek (40) legalább egy kiömlőnyílása (45) van a ház (10) kívül,
- egy moduláris elektromos és elektronikus vezérlőegységet a szivattyúk (30) motorjainak és legalább egy kapuszelep (23) vezérlésére,
- vezeték nélküli kommunikációs egységet a szivattyútelep távoli vezérlésére, amely kommunikációs egység a vezérlőegységhez van kapcsolva, és
- legalább egy vezérlőpanelt (52), amely a vezérlőegység és a kommunikációs egység moduljait (50) tartalmazza.

2. ábra



- (51) **E04B 1/62** (2006.01)
E04C 1/00 (2006.01)
 (11) **0004682** 2017.01.10.
 (21) **U 16 00132**
 (22) **2016.05.03.**

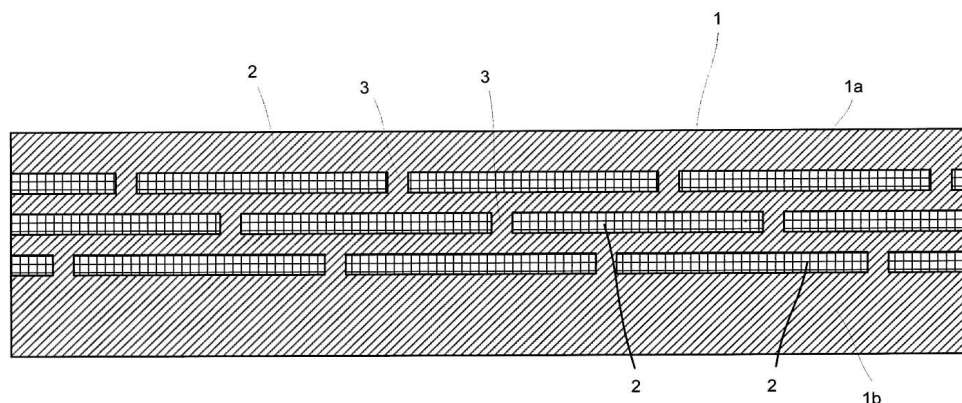
- (73) Székely Ottó, Bükkábrány (HU)
 (72) Székely Ottó, Bükkábrány, (HU)

(54) **Fokozott hőszigetelő képességű falazóelem**

- (74) Danubia Szabadalmi és Jogi Iroda Kft., Budapest

- (57) Fokozott hőszigetelő képességű falazóelem, amely pórusbetonból készült alaptestet tartalmaz, azzal jellemezve, hogy
- az alaptest (1) belsejében az alaptest (1) anyagának hővezetési tényezőjénél (λ) legalább kétszer kisebb hővezetési tényezőjű anyagból készített hőszigetelő betétek (2) vannak több sorban elrendezve, oly módon, hogy
 - az alaptest (1) a hőszigetelő betéteket (2) az alaptest (1) névleges beépítési helyzetét tekintve oldalirányban oldalsó szélei kivételével teljes mértékben körülfogja,
 - a hőszigetelő betétek (2) összesített vastagsági mérete az alaptest (1) vastagsági méretének legalább harmada és legfeljebb fele által meghatározott tartományba esően van megválasztva,
 - az egy sorban elhelyezett hőszigetelő betétek (2) között az alaptest (1) névleges beépítési helyzetéhez képest függőleges kapcsolódási hézag (3) van kiképezve,
 - a hőszigetelő betét (2) sorok közötti teret és a kapcsolódási hézagokat (3) az alaptest (1) anyaga megszakításmentesen kitölti.

1. ábra



F. SZEKCIÓ - MECHANIKA, VILÁGÍTÁS, FŰTÉS

- (51) **F16J 15/00** (2006.01)
 (11) **0004701** 2017.01.10.
 (21) **U 16 00254**
 (22) **2016.10.17.**

- (73) VISOLA Kft., Budapest (HU)
 (72) Naderi Mítko, Budapest, (HU)

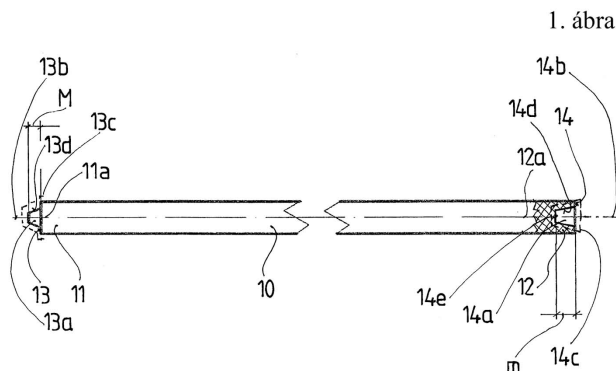
(54) **Javított tömítésbiztonságú végteleníthető tömítőelem**

- (74) PATINORG KFT., Budapest

- (57) Javított tömítésbiztonságú végteleníthető tömítőelem, amelynek kiinduló helyzetében egyik végén (11) egyik csatlakozó felülettel (13) és másik végén (12) másik csatlakozó felülettel (14) rendelkező hosszúkas tömítőteste

Megadott használati mintaoltalmak

(10) van, míg a tömítőtest (10) felhasználási helyzetében a tömítőtest (10) egyik végének (11) egyik csatlakozó felülete (13) és a tömítőtest (10) másik végének (12) másik csatlakozó felülete (14) összekötő-réteg (20) segítségével egymáshoz van erősítve, és így a tömítőtestből (10) önmagába visszatérő végtelenített gyűrű alakú tömítőelem van megformálva, azzal jellemezve, hogy a tömítőtest (10) egyik végének (11) egyik csatlakozó felülete (13) az egyik csatlakozó felületből (13) kiálló egyik tájoló taggal (13a), míg a tömítőtest (10) másik végének (12) másik csatlakozó felülete (14) a másik csatlakozó felületbe (14) bemélyedő, az egyik tájoló tag (13a) alakjához és méretéhez igazodó alakú és méretű, azzal együttműködő másik tájoló taggal (14a) rendelkezik, ahol az egyik tájoló tag (13a) főtengele (13b) a tömítőtest (10) egyik végének (11) hossztengele (11a), míg a másik tájoló tag (14a) főtengele (14b) a tömítőtest (10) másik végének (12) hossztengele (12a) egytengele, a tömítőtest (10) felhasználási helyzetében pedig az egyik tájoló tag (13a) főtengele (13b) és a másik tájoló tag (14a) főtengele (14b) az összekötő-réteg (20) segítségével koaxiális helyzetben van egymáshoz helytállóan rögzítve.



(51) **F16K 1/00** (2006.01)
 (11) **0004670** 2017.01.06.

(21) **U 14 00225**

(22) **2014.10.08.**

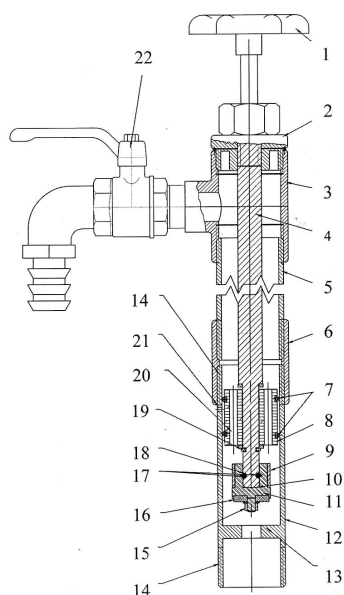
(73) Török Gábor, Kiskunmajsa (HU)

(72) Török Gábor, Kiskunmajsa, (HU)

(54) **Kerti csap beépített főelzáró és ürítő szeleppel**

(57)

Kerti csap beépített főelzáró és ürítő szeleppel, amely kerti csap víz csövének (5) alsó végén szelepháza (12) víz csövének (5) felső végén T-idomba (3) szerelt kifolyó csapja (22) szelep fedele (2) és főelzáró szelepkereke (1) van azzal jellemezve, hogy a szelepszára (4) a szeleptányérja (11) és az ürítő szelepe (8) a kerti csap víz csövébe (5) van beépítve.



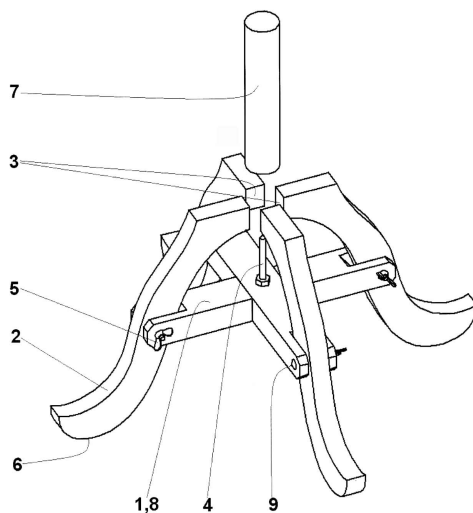
- (51) **F16M 13/00** (2006.01)
A47G 33/12 (2006.01)
(11) **0004655** 2017.01.05.
(21) **U 16 00123**
(22) **2016.04.25.**

- (73) Molnár Sándor, Tét (HU)
Molnár Sándorné, Tét (HU)
(72) Molnár Sándor, Tét, (HU)
Molnár Sándorné, Tét, (HU)

(54) **Önzáró rúdtartó állvány**

- (57) Önzáró rúdtartó állvány, aminek van egy váza (1), a vázon (1) egy központosító csapja vagy tüskéje (4) és van legalább három a vázhoz (1) képest mozgatható, vízszintes irányban ható szorító pofája (3), azzal jellemezve, hogy a szorító pofákhoz (3) egy-egy kar (2) kapcsolódik, a karok (2) egy-egy kartengelyhez (9) elforgatható módon kapcsolódnak, a kartengelyek (9) a vázhoz (1) vannak rögzítve vízszintes helyzetben, az állvány üzemi állapotában a karok talppontjainak (6) a központosító csaptól, vagy tüskétől (4) mért vízszintes távolsága nagyobb, mint a kartengelyek (9) vízszintes távolsága a központosító csaptól vagy tüskétől (4).

1. ábra



- (51) **F21L 2/00** (2006.01)
F21L 14/00 (2006.01)
 (11) **0004661** 2017.01.05.

(21) **U 15 00110**

(22) **2015.07.20.**

(73) Office rent & Tourism Kft., Budapest (HU)

(72) Balogh Péter, Szerencs, (HU)

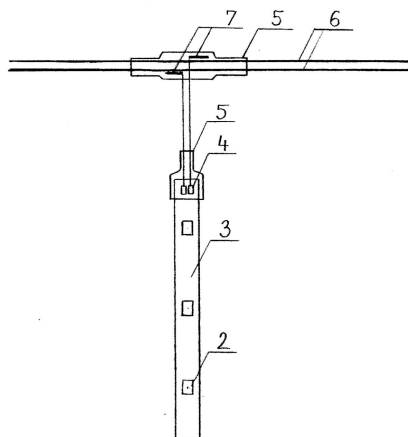
(54) **Jégcsap világító eszköz**

(74) Karaffy Erzsébet, Miskolc

(57)

Elektromos tartó és továbbító vezetékkel (6), külső tápegységgel (8), árambevezetéssel , LED (2) csíkokkal ellátott jégcsap világító eszköz azzal jellemezve, hogy legalább két azonos kialakítású egymással cső formában ragasztással rögzített LED (2) csík elemmel rendelkezik.

1. ábra



- (51) **F21L 4/00** (2006.01)
F21V 8/00 (2006.01)
G02B 6/00 (2006.01)
 (11) **0004666** 2017.01.06.

(21) **U 15 00198**

(22) **2015.11.05.**

(73) Harding Corp., Belize City (BZ)

(72) Balogh Péter, Szerencs, (HU)

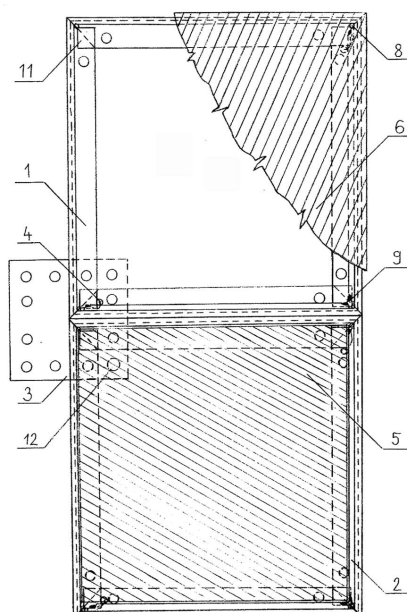
(54) **Világító lap**

(74) Karaffy Erzsébet, Miskolc

(57)

Világító lap, amely tápegységgel (10), kábelfurattal (4) ellátott hűtő kerettel rendelkezik azzal jellemezve, hogy modulonként négy azonos kialakítású U alakú hűtő és tartó lemezzel (1), valamint azokat az élüknél összekötő tartó lemezzel (3) és SMD LED csíkokkal (2) rendelkezik, melyhez fényvisszaverő lappal (7) ellátott lézerrel megmunkált plexi lap (5) van csatlakoztatva, a lap méretétől függő darabszámú modulok csavarral egymáshoz rögzítettek és a lap eleje opálósított plexivel (6) van ellátva.

1. ábra



(11) 0004696 2017.01.10.

(21) U 15 00067

(22) 2015.04.30.

(73) Edutus Főiskola 20%, Tatabánya (HU)
 Universitas-Győr Nonprofit Kft. 80%, Győr (HU)

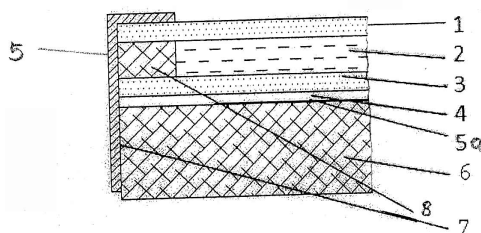
(72) dr. Varga Zoltán 80%, Écs, (HU)
 Szabó Béla Gábor 10%, Tatabánya, (HU)
 Varga Zoltán 10%, Gödöllő, (HU)

(54) **Módosított duális napelem konstrukció**

(74) Várnai Anikó, INTERINNO Szabadalmi Iroda, Budapest

(57) Módosított duális napelem konstrukció, amelynek hordozó rétege, napelem táblája, kívánt esetben hőszigetelő rétege és a rétegeket összefogó, tömítéssel ellátott, kerete van, azzal jellemezve, hogy a hordozó rétege (6) napelem tábla (5a) van rétegezve, amelyhez kívánt esetben hőszigetelő réteg (4) illeszkedik és erre egy alsó fényáteresztő réteg (3) ettől adott távolságban, felső fényáteresztő réteg (1) van rétegezve és a felső fényáteresztő réteg (1), valamint az alsó fényáteresztő réteg (3) között - adott esetben adalékolt - áramoltatott szűrőfolyadék (2) van elhelyezve.

1. ábra



(11) 0004683 2017.01.10.

(21) U 15 00233

(22) 2015.04.30.

(73) Edutus Főiskola 20%, Tatabánya (HU)
 Universitas-Győr Nonprofit Kft. 80%, Győr (HU)

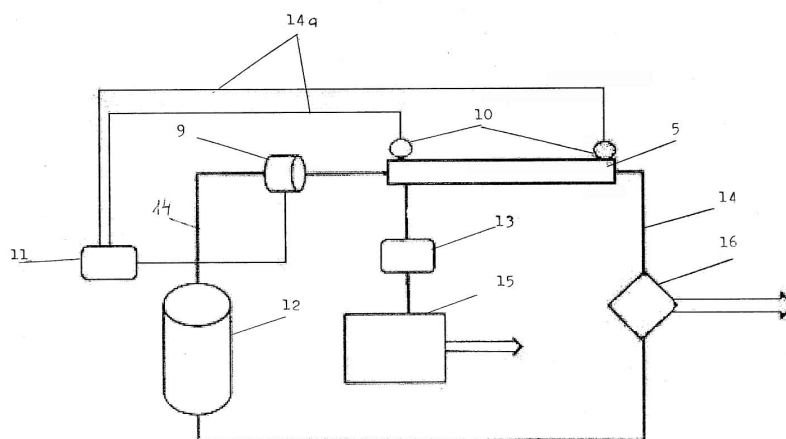
(72) dr. Varga Zoltán 80%, Écs, (HU)
 Szabó Béla Gábor 10%, Tatabánya, (HU)
 Varga Zoltán 10%, Gödöllő, (HU)

(54) Kapcsolási elrendezés módosított duális napelem konstrukció alkalmazására

(74) Várnai Anikó, INTERINNO Szabadalmi Iroda, Budapest

(57) Kapcsolási elrendezés napelem táblával rendelkező módosított duális napelem konstrukció alkalmazására, azzal jellemezve, hogy a módosított duális napelem konstrukció (5) keringető szivattyúja (9) folyadék hálózattal (14) össze van kapcsolva a módosított duális napelem konstrukció (5) szűrő folyadékát (2) tároló kiegyenlítő tartállyal (12), amely a módosított duális napelem konstrukció (5) bemenetével is össze van kapcsolva, míg a módosított duális napelem konstrukció (5) kimenete egy hőcserélőn (16) keresztül van összekötve a kiegyenlítő tartállyal (12), a módosított duális napelem konstrukció (5) hőfok jeladói (10) össze vannak kötve egy elektromos hálózat révén (14a) egy térfogatáram szabályzóval (11), amely a keringtető szivattyúhoz (9) is kapcsolódik, a duális napelem konstrukció (5) napelem táblája (5a) elektromosan - egy villamos feszültség-áram szabályzón (13) keresztül - kapcsolódik egy villamos energia tárolóhoz (15).

3. ábra



(51) **F25B 30/00** (2006.01)
 (11) **0004679** 2017.01.09.

(21) **U 15 00235**

(22) **2015.11.11.**

(67) P1500576 2015.11.11. HU

(73) Fodor Zoltán, Békéscsaba (HU)

(72) Fodor Zoltán, Békéscsaba, (HU)

(54) Multifunkciós hőszivattyú

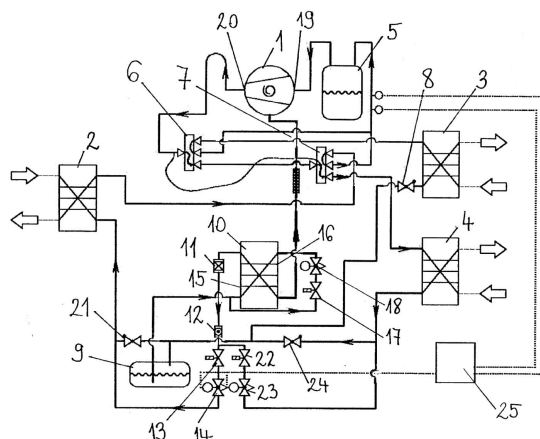
(74) PINTZ ÉS TÁRSAI Szabadalmi, Védjegy és Jogi Iroda Kft., Budapest

(57) Multifunkciós hőszivattyú, mely kompresszorral (1), kondenzátorral (3, 4) és visszacsapó szeleppel (8, 21, 24) van ellátva, azzal jellemezve, hogy HMV kondenzátorral (3) fűtő kondenzátorral (4), elpárologtató egységgel (2), folyadékleválasztó egységgel (5), hűtőközeg tartállyal (9), első funkcióváltó szeleppel (6), második funkcióváltó szeleppel (7), hőcserélővel (10) rendelkezik, a folyadékleválasztó egység (5) vezeték útján a kompresszor (1) szívó oldalához (19), a HMV kondenzátor (3) vezeték útján az első funkcióváltó szelephez (6) kapcsolódik, a második funkcióváltó szelep (7) vezeték útján az első funkcióváltó szelephez (6), a folyadékleválasztó egységhez (5), a fűtő kondenzátorhoz (4) és az elpárologtató egységhez (2) csatlakozik, az első funkcióváltó szelep (6) vezeték útján a kompresszor (1) nyomó oldalához (20), a hűtőközeg tartály (9) vezeték útján a hőcserélőhöz (10),

Megadott használati mintaoltalmak

hőcserélő (10) pedig szintén vezeték útján a kompresszorhoz (1) kapcsolódik, az első visszacsapó szelep (8) a HMV kondenzátorral (3), a második visszacsapó szelep (21) az elpárologtató egységgel (2), a harmadik visszacsapó szelep (24) pedig a fűtő kondenzátorral (4) van összeköttetésben.

1. ábra



(11) 0004680 2017.01.10.

(21) U 13 00171

(22) 2013.09.16.

(73) Imerys Kiln Furniture Hungary Ltd., Hódmezővásárhely (HU)

(72) Andreas Sonntag, Wasserburg am Inn, (DE)

Kiss Sándor, Hódmezővásárhely, (HU)

Eric Martinat, Pruniers-eu-Sologne, (FR)

(54) Égetési segédeszköz felépítmény égetőkemencékhez

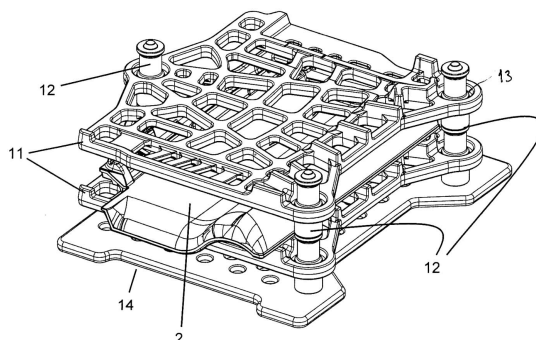
(30) 202012103521.9 2012.09.14. DE

(74) Sipos József, DANUBIA Szabadalmi és Jogi Iroda Kft., Budapest

(57)

Égetési segédeszköz felépítmény (1) égetőkemencékhez való égetőkazettához égetőkemencében kiégetendő tárgyak hordozására, amely felépítmény magában foglal több lapos hordozórészt (11) egy-egy felső és alsó oldallal, és több távtartót (12) a hordozórészek (11) közötti elrendezésre több hordozórész egymás fölötti rakatba rendezhetőségéhez, azzal jellemezve, hogy mindegyik lapos hordozórész (11) a felső és alsó oldalán egyaránt három vagy több nyílással (13) rendelkezik a távtartók (12) befogadásához, és ahol a nyílások (13) legalább egyike a felépítmény (1) összeépített állapotában a távtartó (12) nyíláson (13) belüli szabad mozgását megengedően a felső és alsó oldalon nagyobb keresztmetszettel rendelkezik, mint egy benne befogadott távtartó (12), és ahol valamennyi további nyílás (13) úgy van kialakítva, hogy összeépített állapotban a bennük befogadott távtartók (12) szoros illesztéssel, mereven rögzített helyzetben vannak elrendezve.

5. ábra



G. SZEKCIÓ - FIZIKA

(51) G04B 49/02 (2006.01)

(11) 0004645 2017.01.03.

(21) U 14 00150

(22) 2014.07.08.

(73) Tamási Pál Lajos, Győr (HU)

(72) Tamási Pál Lajos, Győr, (HU)

(54) **Hordozható napóra**

(74) dr. Harangozó Gábor, DANUBIA Szabadalmi és Jogi Iroda Kft., Budapest

(57)

Hordozható napóra (20), amelynek óralapja (21) és függőleges árnyékvető rúdja (22) van, azzal jellemezve, hogy a napóra tartalmaz, továbbá

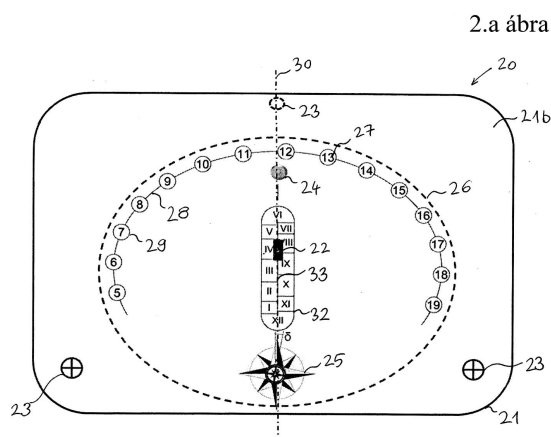
- az óralaphoz (21) rögzített vízszintmérő libellát (24),

- az óralaphoz (21) rögzített lábakat (23), melyek közül legalább kettő menetesen kapcsolódik az óralaphoz (21),

- az óralap (21) felső oldalához (21b) rögzített iránytűt (25),

- az óralap (21) felső oldala (21b) alatt mozgathatóan elrendezett számlapot (26), melynek óraszámjai (27) az óralap (21) felső oldalán (21b) kiképezett legalább egy nyílason (29) keresztül, egy előre meghatározott ívű számvonal (28) mentén vannak megjelenítve,

- a számvonal (28) szimmetriatengelye (30) mentén elrendezett dátumjelző mezőt (32), amely olyan, a számvonal (28) szimmetriatengelye (30) mentén kialakított hosszanti középső nyílással (33) van ellátva, amelyen keresztül az árnyékvető rúd (22) egy, az óralap (21) felső oldala (21b) alatt elrendezett, az említett hosszanti középső nyílással (32) párhuzamosan mozgatható csúszkához (31) kapcsolódik.



(51) G05D 1/00 (2006.01)

B65G 37/00 (2006.01)

G08G 1/00 (2006.01)

(11) 0004676 2017.01.09.

(21) U 16 00263

(22) 2016.11.02.

(73) Polhammer Győző, Budapest (HU)

(72) Polhammer Győző, Budapest, (HU)

(54) **Elrendezés univerzális szállító robotjármű automatizált, központi vezérléses mozgatásához bel- és kültéri technológiáknál**

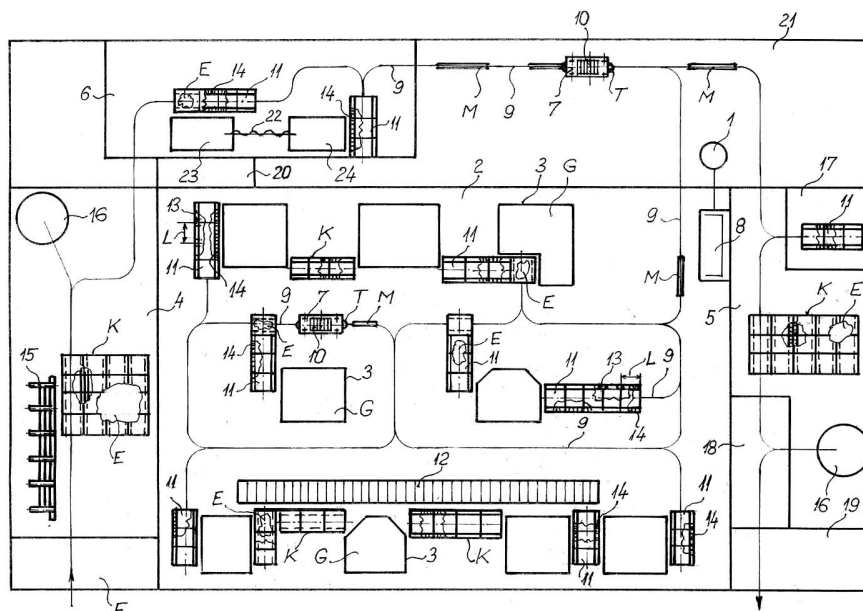
(74) Szabó Gyula, Budakalász

(57)

Megadott használati mintaoltalmak

Elrendezés szállító robotjármű automatizált, központi vezérelt mozgatásához bel- és kültéri technológiáknál, amelynek egy logisztikai folyamat-irányító szoftverrel ellátott központi vezérlő egysége, valamint univerzális, anyagszállításra és rakodásra egyaránt képes önjáró járműként kialakított szállító robotjárműve van, azzal jellemezve, hogy a gyártócsarnok (2), a nyersanyag és készáru raktárak (4; 5), továbbá a festőműhely (6) padozatán, valamint kültéri pálya-padozaton (21) a szállító robotjármű (7), úttengelyében elhelyezett és optikailag érzékelhető mintázattal (M) kiképzett irányító-vezető eszköze (9) van vezető eszközhöz (9) kapcsolt és a szállító robotjármű (7) hajtott görgős emelő-asztalát (10) közrefogóan elhelyezett, valamint két párhuzamos görgős átrakó pályával (14) rendelkező állványkerettel (13) kialakított átadó-átvevő modul egységei (11) vannak.

1. ábra



(51) G06F 7/00 (2006.01)
 (11) 0004677 2017.01.09.

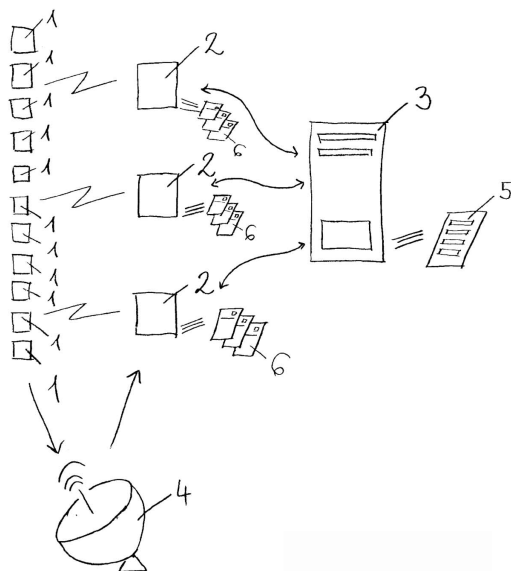
(21) U 16 00259
 (22) 2016.10.27.

(73) Komtravel Kft., Komárom (HU)
 (72) Pintér Ferenc, Tatabánya 2800, (HU)

(54) Kapcsolási elrendezés fuvardíj számítására

(74) PINTZ ÉS TÁRSAI Szabadalmi, Védjegy és Jogi Iroda Kft., Budapest

(57) Kapcsolási elrendezés fuvardíj számítására, mely feldolgozó egységet (3) és legalább egy adatgyűjtő egységet (2) tartalmaz, azzal jellemezve, hogy az adatgyűjtő egység (2) adathordozó egységgel (1) áll elektronikus, fény és/vagy elektromágneses jelcsomag továbbítására alkalmas vezeték nélküli kapcsolatban, az adatgyűjtő egység (2) adatrekord (6) létrehozására, rögzítésére és továbbítására alkalmas, az adatgyűjtő egység (2) elektronikus, az adatrekord (6) továbbítására alkalmas vezeték nélküli kapcsolatban van a feldolgozó egységgel (3).



(51) G07F 11/00 (2006.01)

(11) 0004686 2017.01.10.

(21) U 16 00017

(22) 2016.01.29.

(73) IVM Zrt., Székesfehérvár (HU)

(72) Várnagy Csaba, Pécs, (HU)

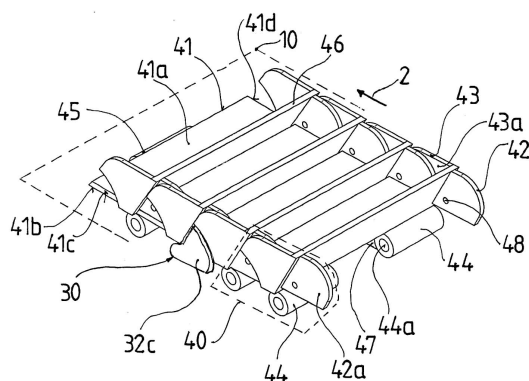
Almás Róbert, Székesfehérvár, (HU)

(54) **Továbbító egység kisméretű testek vezérelt kiadagolására szolgáló önkiszolgáló berendezésekhez**

(74) PATINORG KFT, Budapest

(57)

Továbbító egység kisméretű testek vezérelt kiadagolására szolgáló önkiszolgáló berendezésekhez, amely a kisméretű testek (1) mozgására alkalmas hordozószerkezetet (10), valamint a hordozószerkezethez (10) csatlakoztatható mozgásátadó szervet (20) tartalmaz, azzal jellemezve, hogy a hordozószerkezetet (10) kapcsolótagok (30) segítségével, végtelenített szalaggá összefűzött merev szállítóelemek (40) rendezett együttese alkotja, ahol a szállítóelemek (40) legalább egy része a kisméretű test (1) fogadására alkalmas hordozófelülettel (41a) rendelkező alapidomot (41), az alapidomból (41) a hordozófelület (41a) oldalán kiálló egyik támasztó-nyúlványokat (42) és másik támasztó-nyúlványokat (43), valamint az alapidomnak (41) a hordozófelülettel (41a) ellentétes hátoldalán (41b) elhelyezett egyik csatlakozószervet (44) és másik csatlakozószervet (45) foglalja magában, továbbá az egyik csatlakozószerv (44) egyik rögzítő-nyílással (44a), míg a másik csatlakozószerv (45) másik rögzítő-nyílással (45a) van ellátva, a hordozószerkezet (10) összeállított helyzetében a megelőző szállítóelem (40) alapidomának (41) másik csatlakozószerve (45) és a követő szállítóelem (40) alapidomának (41) egyik csatlakozószerve (44) egymáshoz van illesztve, és a kapcsolótag (30) a megelőző szállítóelem (40) alapidomának (41) másik csatlakozószervében (45) elhelyezkedő másik rögzítő-nyílásán (45a), valamint a követő szállítóelem (40) alapidomának (41) egyik csatlakozószervében (44) elhelyezkedő egyik rögzítő-nyílásán (44a) van keresztülvezetve, és két-két szomszédos szállítóelem (40) az egymással együttműködő egyik csatlakozószervet (44) és másik csatlakozószervet (45) összekötő kapcsolótag (30) útján van, a kapcsolótag (30) hossz tengelye (31) körül elbillenthetően összefűzve, a követő szállítóelem (40) alapidomból (41) kiálló egyik támasztónyúlvány (42) külső felületének (42a) legalább egy része pedig a megelőző szállítóelem (40) alapidomból (41) kiálló másik támasztónyúlvány (43) belső felületének (43a) legalább egy részén belül van, egymáshoz képest elcsúsztathatóan elrendezve.



(51) G07G 1/00 (2006.01)

G08B 13/00 (2006.01)

(11) 0004694 2017.01.10.

(21) U 16 00221

(22) 2016.08.15.

(73) SHOPGUARD Korlátolt Felelősségű Társaság, Budapest (HU)

(72) Fekete Sándor, Páty, (HU)

Kérdő Ádám, Mártély, (HU)

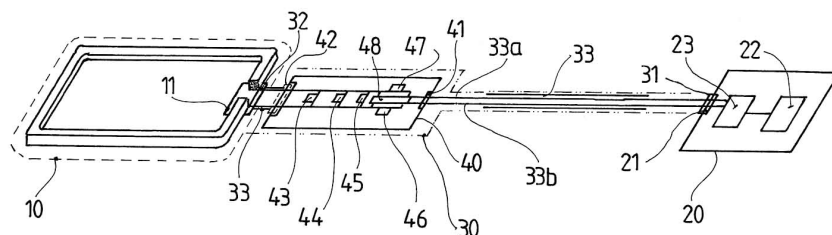
(54) Fokozott hatékonyságú eszköz áruvédelmi címkék hatástalanítására

(74) PATINORG Kft., Budapest

(57)

Fokozott hatékonyságú eszköz áruvédelmi címkék hatástalanítására, amely üzlet (1) fogadóterében (2) elhelyezkedő ellenőrző egységben (3) rögzíthető hatástalanító vezetékhuok-szerkezetet (10), a hatástalanító vezetékhuok-szerkezethez (10) csatlakoztatható működtető egységet (20), valamint a hatástalanító vezetékhuok-szerkezet (10) és a működtető egység (20) közé beiktatott villamos összekötő részegységet (30) tartalmaz, a hatástalanító vezetékhuok-szerkezetnek (10) huokcsatlakozója (11), a működtető egységnek (20) villamosjel-továbbító kapuja (21), míg a villamos összekötő részegységnek (30) jelfogadó csatlakozója (31) jelátadó csatlakozója (32) van, a villamos összekötő részegység (30) jelfogadó csatlakozója (31) a működtető egység (20) villamosjel-továbbító kapujával (21), a villamos összekötő részegység (30) jelátadó csatlakozója (32) a hatástalanító vezetékhuok-szerkezet (10) huokcsatlakozójával (11) van összeköttetésben, a villamos összekötő részegységnek (30) pedig legalább két darab, egymástól elszigetelt vezetékcsalát (33a, 33b) tartalmazó vezeték (33) van, azzal jellemezve, hogy a villamos összekötő részegység (30) vezetékébe (33) impedancia-illesztő részegység (40) van beiktatva, ahol az impedancia-illesztő részegység (40) legalább egy illesztő-transzformátort (48) és azzal villamos kapcsolatban álló egy vagy több kapacitív építőelemet (43, 44, 45, 46, 47) tartalmaz, az impedancia-illesztő részegység (40) pedig a hatástalanító vezetékhuok-szerkezet (10) huokcsatlakozójának (11) környezetében van elhelyezve.

2. ábra



(51) G08B 13/00 (2006.01)

B65D 55/00 (2006.01)

(11) 0004678 2017.01.09.

(21) U 16 00239

(22) 2016.09.20.

(73) Shopguard Kft., Budapest (HU)

(72) Oltvai Balázs, Budaörs, (HU)

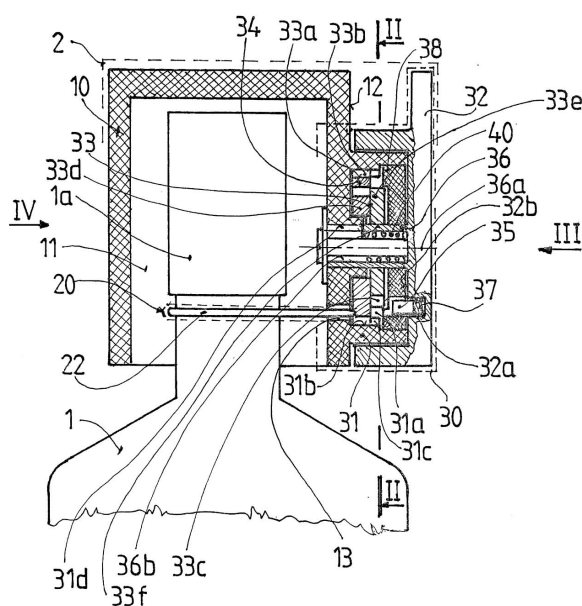
(54) Javított tulajdonságú eszköz áruk eltulajdonítás elleni védelmére

(74) PATINORG KFT., Budapest

(57)

Javított tulajdonságú eszköz áruk eltulajdonítás elleni védelmére, amely a védendő áru (1) hosszúkás nyúlványának (1a) legalább egy részét befogadó védőterrel (11) rendelkező takaróház (10) és a takaróház (10) védőterébe (11) benyúló, de onnan részben visszahúzható, tekerceselhető szorítószerv (20), valamint a szorítószervvel (20) összeköttetésben álló behúzó-szerkezetet (30) tartalmaz, a behúzó-szerkezetnek (30) álló részegysége (31), az álló részegységhez (31) képest forgástengely (36a) körül elforgatható mozgó részegysége (32), valamint az álló részegység (31) és a mozgó részegység (32) közé beiktatott, ugyancsak a forgástengely (36a) körül elforgatható forgásirány-korlátozó részegysége (33) van, az álló részegység (31) működési teret (31a) határoló belső palástfelülettel (31 b) és a belső palástfelületen (31 b) elrendezett egyik fogazással (31c) rendelkezik, míg a forgásirány-korlátozó részegységnek (33) az álló részegység (31) egyik fogazásával (31c) együttműködő másik fogazással (33b) ellátott érintkező felülete (33a) van, valamint az egyik fogazás (31c) és a másik fogazás (33b) közül legalább az egyik rugalmas elmozdulásra alkalmas nyúlványokon (34) van elrendezve, továbbá a behúzó-szerkezet (30) a forgásirány-korlátozó részegységet (33) időlegesen a mozgó részegységhez (32) rögzítő reteszelő idommal (35) van ellátva, a mozgó részegység (32) a reteszelő idom (35) befogadására alkalmas mélyedéssel (32a), míg a forgásirány-korlátozó részegység (33) a reteszelő idom (35) egy részének időleges befogadására alkalmas reteszelő fészkekkel (33c) rendelkezik, a mozgó részegység (32) mélyedésében (32a) a reteszelő idom (35) legalább egy részét a mélyedésből (32a) kitolni igyekvő feszítő idom (37) van beillesztve, a szorítószerv (20) egyik végszakasza (21) a behúzó-szerkezet (30) álló részegységéhez (31), míg a szorítószerv (20) másik végszakasza (23) a behúzó-szerkezet (30) mozgó részegységéhez (32) van hozzáerősítve, és a szorítószervnek (20) egyik végszakasza (21) és másik végszakasza (23) közötti közbenső szakasza (23) van a takaróház (10) védőterébe (11) hurokszerűen bevezetve, azzal jellemezve, hogy a behúzó-szerkezet (30) álló részegysége (31) a takaróház (10) külső felületéhez (12) van helytállóan rögzítve, és a behúzó-szerkezet (30) forgástengelye (36a) a takaróház (10) védőterén (11) áthaladóan van a behúzó-szerkezetben (30) elhelyezve, továbbá a mozgó részegység (32) csévélőtaggal (38) van társítva, ahol a csévélőtagnak (38) a forgástengelyt (36a) hordozó tengely (36) külső felületétől (36b) távközzel (T) eltávolított, és a szorítószerv (20) egy részének fogadására és megtámasztására alkalmas vezetőpályája (38a) van, a csévélőtag (38) vezetőpályájának (38a) közelében pedig a szorítószerv (20) egyik végszakaszának (21) rögzítésére alkalmas kapcsolófészkek (38b) van kialakítva.

1. ábra



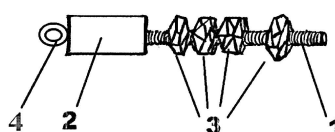
- (51) **G09B 19/00** (2006.01)
 (11) **0004650** 2017.01.04.
 (21) **U 16 00174**
 (22) **2016.06.16.**

- (73) Juhász Dóra Ágnes, Budapest (HU)
 (72) Juhász Dóra Ágnes, Budapest, (HU)

(54) **Koncentráció segítésére szolgáló eszköz**

- (57) Koncentráció segítésére szolgáló eszköz, azzal jellemezve, hogy vezetőelemmel (1), legalább egy végelemmel (2) és legalább egy mozgóelemmel (3) rendelkezik, ahol a végelem (2) a vezetőelemen (1) van elhelyezve, a mozgóelem (3) a vezetőelemen (1) van elhelyezve és amintén elmozdítható a végelem (2) által korlátozott mértékben, és kívánt állásban rögzíthető.

1. ábra



- (51) **G09F 3/00** (2006.01)
 (11) **0004684** 2017.01.10.
 (21) **U 16 00120**
 (22) **2016.04.19.**

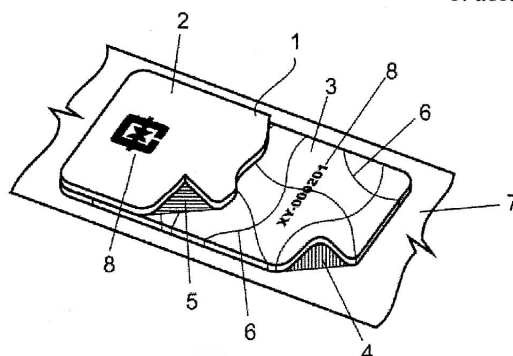
- (73) Codex Értékpapírnyomda Zrt., Budakeszi (HU)
 (72) Berta László, Szentendre, (HU)
 Ferencz András, Páty, (HU)
 Orbán Károly, Budapest, (HU)

(54) **Zárócímke, különösen biztonsági öntapadós zárócímke**

- (74) SBGK Szabadalmi Ügyvivői Iroda, Budapest

- (57) Zárócímke (1), különösen árucsomagolásra helyezhető biztonsági, öntapadós zárócímke, az árucsomagolás illetéktelen kinyitásának és a zárócímke roncsolásmentes eltávolításának és áthelyezésének megakadályozására, azzal jellemezve, hogy egy szilikonos hordozón (7) elhelyezett ragasztóréteg (5) által összefogott alsó (3) és felső rétege (2) van, ahol az alsó réteg (3) és a szilikonos hordozó (7) között egy további ragasztóréteg (4) van, az alsó réteg (3) teljes vastagságán áthaladó átvágásokkal (6) és a felső réteg (2) felőli felületen pedig nyomtatott információkkal (8), továbbá a felső (2) és alsó réteg (3) teljes vastagságában a zárócímke (1) teljes szélességében perforációval (10) van ellátva.

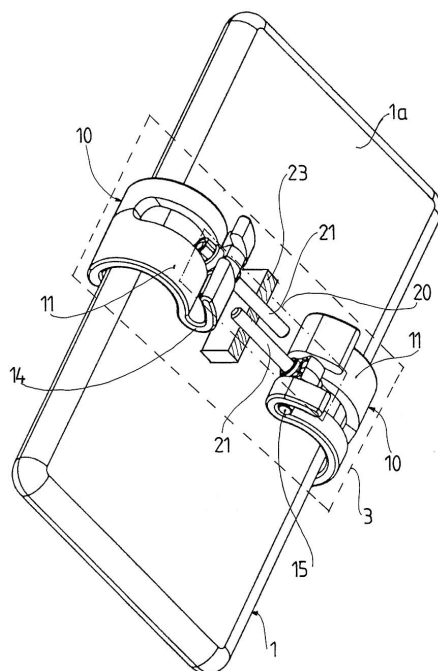
1. ábra



- (51) **G09F 5/00** (2006.01)
 (11) **0004667** 2017.01.06.
 (21) **U 14 00283**
 (22) **2014.12.23.**
 (73) SHOPGUARD Korlátolt Felelősségű Társaság, Budapest (HU)
 (72) Pallag Bálint, Vásárosfalu, (HU)
 (54) **Állítható méretű befogószerkezet termékek eladótéri bemutatására szolgáló áruvédelmi tartóegységekhez**
 (74) Rónaszéki Tibor, PATINORG Kft., Budapest
 (57)

Állítható méretű befogószerkezet termékek eladótéri bemutatására szolgáló áruvédelmi tartóegységekhez, amely a termékhez (1) hozzászorítható befogófejeket (10), valamint a befogófejekkel (10) összeköttetésben álló mozgatószerkezetet (20) tartalmaz, ahol a mozgatószerkezetnek (20) legalább egy darab mozgásátadó tagja (21) és a mozgásátadó taggal (21) együttműködő legalább egy darab passzív tagja (23) van, a mozgásátadó tag (21) egyik erőátadó-felülettel (22), míg a passzív tag (23) az egyik erőátadó-felülettel (22) együttműködő másik erőátadó-felülettel (24) rendelkezik, a befogófejek (10) legalább egyike pedig a befogandó termék (1) határoló-felületének (1a) egy részét befogadó vályút (12) magában foglaló szorítópozával (11) van ellátva, azzal jellemezve, hogy a befogófej (10) szorítópozájának (11) a termékkel (1) érintkező vályúja (12) siktól eltérő burkolófelülettel (12a) rendelkezik, és a siktól eltérő burkolófelület (12a) a befogandó termék (1) irányából nézve legalább részben konkáv kialakítású, továbbá az adott befogófej (10) a szorítópoza (11) vályújának (12) befogási zónáján (13) kívül eső forgástengellyel (15) van társítva, a befogófej (10) szorítópozája (11) a forgástengely (15) fő tengelye (15a) körül elforgathatóan van a mozgatószerkezettel (20) összekapcsolva.

3. ábra



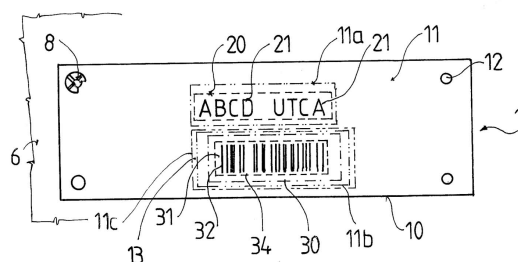
- (51) **G09F 7/00** (2006.01)
 (11) **0004664** 2017.01.06.
 (21) **U 15 00028**
 (22) **2015.03.04.**
 (73) Tar János, Budapest (HU)
 (72) Tar János, Budapest, (HU)
 (54) **Növelt információtartalommal rendelkező utcanevtábla utcák azonosítására**

(74) Rónaszéki Tibor, PATINORG Kft., Budapest

(57)

Növelt információtartalommal rendelkező utcanévtábla utcák azonosítására, amelynek megjelenítő felülettel (11) rendelkező alapteste (10) van, az alaptest (10) megjelenítő felülete (11) elsődleges információhordozó zónával (11a) van ellátva, és az elsődleges információhordozó zónában (11a) legalább az adott utca (5) nevének karaktereit (21) magában foglaló alfanumerikus karaktersorozat (20) van elhelyezve, továbbá az alaptestnek (10) az utcanévtábla (1) rögzítésére szolgáló kapcsolószervei (12) vannak, azzal jellemezve, hogy a megjelenítő felület (11) másodlagos információhordozó zónával (11b) van kiegészítve, a másodlagos információhordozó zóna (11b) fogadófelülettel (11c) rendelkezik, ahol a fogadófelület (11c) legalább egy része bevonó réteggel (13) van borítva, ahol a bevonó rétegben (13) adott földrajzi helyhez (P) hozzárendelt, de attól fizikailag elkülönített információtartalommal (4a) rendelkező adatsomagot (4) azonosító egyedi cím-jelcsoport (30) van elhelyezve, az egyedi cím-jelcsoport (30) pedig egymástól legalább részben eltérő színezésű képelemek (31, 32) együtteséből van fölépítve.

1. ábra



(51) G09F 23/06 (2006.01)

(11) 0004669 2017.01.06.

(21) U 16 00124

(22) 2016.04.25.

(73) GUMBOOKS s.r.o., Bruzovice (CZ)

(72) Kamil Kavečka, Frýdek-Místek, (CZ)

Martin Merta, Sedliště, (CZ)

Peter Šlahor, Staříč, (CZ)

(54) **Többcélú higiéniai-információs segédeszköz**

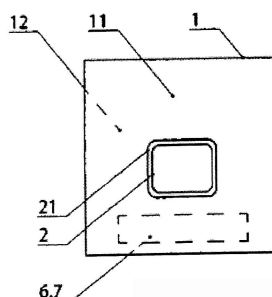
(30) PUV 2015-31006 2015.04.25. CZ

(74) Gödölle, Kékes, Mészáros & Szabó Szabadalmi és Védjegy Iroda, Budapest

(57)

Többcélú higiéniai-információs segédeszköz, amelynek tartóeleme, különösen papír anyagú tartóeleme van, azzal jellemezve, hogy a tartóelem (1) az alapvető mértani formák egyikének megfelelő alakzatban van kialakítva, és a tartóelem (1) elülső vagy hátsó oldalának (11, 12) egyikén legalább egy szájhigiéniai eszköz (2) van elhelyezve.

1. ábra

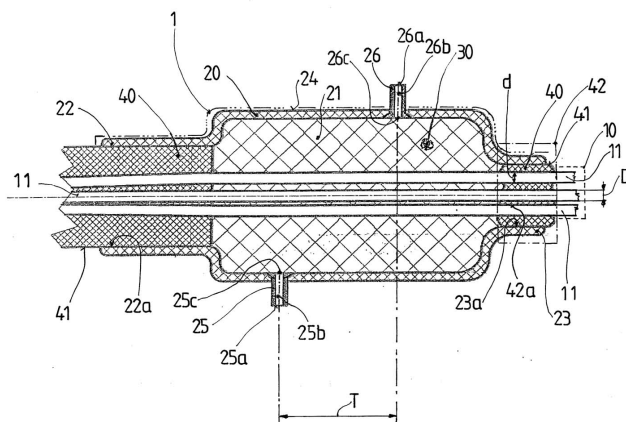


H. SZEKCIÓ - VILLAMOSSÁG, ELEKTROMOSSÁG

- (51) **H01B 17/00** (2006.01)
H01B 3/30 (2006.01)
(11) **0004700** 2017.01.10.
(21) **U 16 00253**
(22) **2016.10.17.**
(73) VISOLA Kft., Budapest (HU)
(72) Naderi Mitko, Budapest, (HU)
(54) **Tömítő egység kábelkötegek szivárgásmentes lezárására**
(74) PATINORG KFT., Budapest
(57)

Tömítő egység kábelkötegek szivárgásmentes lezárására, amelynek vezetőkekből (11) álló vezetékcsoport (10) egy szakaszát körülvevő héjalása (20), valamint a héjalás (20) belső terében (21) elhelyezett szigetelő betétje (30), továbbá a héjalás (20) végeinél (22, 23) elhelyezett tömítő szerve (40) van, azzal jellemezve, hogy a héjalást (20) hő hatására keresztmetszetét csökkentő műanyagcső vagy mandzsetta alkotja, ahol a héjalást (20) palástfelületébe (24) legalább két darab, egymástól térközzel (T) elválasztott átvezető idom (25, 26) van elrendezve, az átvezető idomok (25, 26) a külső környezetre néző külső nyílással (25a, 26a), a héjalás (20) belső terébe (21) torkolló belső nyílással (25c, 26c) valamint a kettő között húzódó járattal (25b, 26b) rendelkeznek, a héjalás (20) végeinek (22, 23) belső oldala (22a, 23a) legalább részben a tömítő szervek (40) külső felületének (41) legalább egy részére rá van zsugorítva, és a tömítő szervek (40) így vannak a héjalással (20) helytállóan összeerősítve, a héjalás (20) belső terében (21) elhelyezett szigetelő betétet (30) pedig utószilárduló anyag, célszerűen RTV szilikon alkotja.

1. ábra



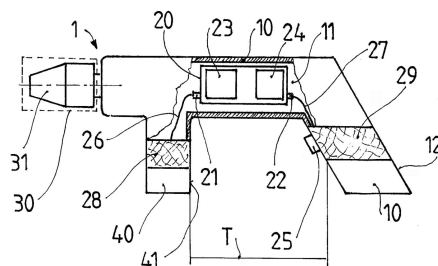
- (51) **H01H 1/00** (2006.01)
(11) **0004699** 2017.01.10.
(21) **U 16 00237**
(22) **2016.09.15.**
(73) Baráth Viktor, Százhalombatta (HU)
(72) Baráth Viktor, Százhalombatta, (HU)
(54) **Akkumulátorral működtetett villamos eszköz**
(74) PATINORG Kft., Budapest
(57)

Akkumulátorral működtetett villamos eszköz, amelynek meghajtó egysége (20), a meghajtó egység (20) befogadására szolgáló védőtérrel (11) rendelkező háza (10), valamint a házhoz (10) és/vagy a meghajtó egységhez (20) csatlakoztatható munkavégző részegysége (30), továbbá adott esetben a házhoz (10) kapcsolódó egy vagy több kezelőnyúlványa (40) van, a meghajtó egység (20) egyik villamos hozzávezetéssel (21) és másik

Megadott használati mintaoltalmak

villamos hozzávezetéssel (22) rendelkezik, továbbá a meghajtó egységnek (20) villamos motorja (23) és azzal összeköttetésben álló vezérlő részegysége (24), valamint adott esetben kapcsolószerve (25) van, azzal jellemezve, hogy a meghajtó egység (20) egyik villamos hozzávezetése (21) és a meghajtó egység (20) másik villamos hozzávezetése (22) közül az egyik, közvetlenül vagy a kapcsolószer (25) közbeiktatásával egyik áramvezető szervvel (26), míg a meghajtó egység (20) egyik villamos hozzávezetése (21) és a meghajtó egység (20) másik villamos hozzávezetése (22) közül a másik, közvetlenül vagy a kapcsolószer (25) közbeiktatásával másik áramvezető szervvel (27) van összeköttetésben, az egyik áramvezető szerv (26) a villamos eszköz (1) házának (10) külső felülete (12), a kezelőnyúlvány (40) külső felülete (41) és a házzal (10) együttműködő kapcsolószer (25) közül legalább az egyik elhelyezett egyik fogóérintkezőhöz (28), míg a másik áramvezető szerv (27) a villamos eszköz (1) házának (10) külső felülete (12), a kezelőnyúlvány (40) külső felülete (41) és a házzal (10) együttműködő kapcsolószer (25) közül legalább az egyik elhelyezett másik fogó-érintkezőhöz (29) van villamosan vezetően csatlakoztatva, továbbá az egyik fogó-érintkező (28) a másik fogó-érintkezőtől (29), valamint az egyik áramvezető szerv (26) a másik áramvezető szervtől (27) villamosan el van szigetelve, az egyik fogó-érintkező (28) és a másik fogó-érintkező (29) pedig egymástól térközzel (T) van elválasztva.

3. ábra



(51) **H01H 19/00** (2006.01)

(11) **0004692** 2017.01.10.

(21) **U 16 00099**

(22) **2016.03.18.**

(73) Ganz KK Kft., Budapest (HU)

(72) Böm Henrik 70%, Dánszentmiklós, (HU)

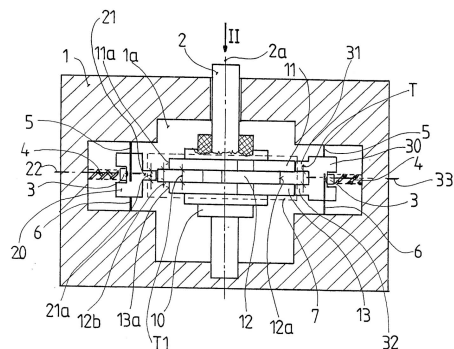
Holczbauer Lajos 30%, Budapest, (HU)

(54) **Kapcsolószerkezet**

(74) PATINORG KFT., Budapest

(57)

Kapcsolószerkezet, amely kapcsolóházban (1) elhelyezett, és ahhoz képest elforgatható működtető tengelyt (2), valamint a kapcsolóházba (1) elcsúsztathatóan behelyezett legalább két darab csúszkatestet (20, 30), a működtető tengelyre (2) felerősített, és a csúszkatestekkel (20, 30) érintkező vezérlőtárcsát (10), továbbá a csúszkatestekhez (20, 30) kapcsolódó érintkező szerveket (3) és energiatároló tagokat (4), valamint a kapcsolóházban (1) elrendezett villamos kivezetéseket (5, 6) tartalmaz, a vezérlőtárcsa (10) legalább két darab, a csúszkatestek (20, 30) helyzetét szabályozó működtető nyúlványt (11, 12) magában foglaló vezérlőcsoporttal (7) rendelkezik, ahol az egyik működtető nyúlvány (11) az egyik csúszkatesthez (20) míg a másik működtető nyúlvány (12) a másik csúszkatesthez (20) van hozzárendelve, azzal jellemezve, hogy a vezérlőtárcsán (10) legalább három darab működtető nyúlvány (11, 12, 13) van egy vezérlőcsoportban (7) elrendezve, ahol a közbenső működtető nyúlványt (12) két oldalról közrefogó két darab külsőbb működtető nyúlvány (11, 13) csúszkatesttel (30) érintkező mozgófelületének (11a, 13a) geometriai kialakítása, és a működtető tengelyen (2) történő tájolás egymással megegyező, továbbá a két darab csúszkatest (20, 30) közül az egyik csúszkatest (20) csak a közbenső működtető nyúlvánnyal (12) érintkező kapcsolóidommal (21), míg a másik csúszkatest (30) a szélső működtető nyúlványokkal (11, 13) érintkező kapcsolóidomokkal (31, 32) rendelkezik.



- (51) **H02K 3/487** (2006.01)
H02K 3/493 (2006.01)
(11) **0004697** 2017.01.10.

(21) **U 14 00115**

(22) **2012.06.08.**

(73) Seewald, Hansjörg, Tribuswinkel (AT)

(72) Seewald, Hansjörg, Tribuswinkel, (AT)

(54) **Záróék elektromotorok vagy áramfejlesztők tekercset tartalmazó hornyainak lezárására**

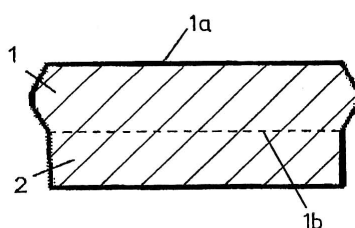
(30) 20110000332 2011.06.10. AT

(74) Erdély Péter - DANUBIA Szabadalmi és Jogi Iroda Kft., Budapest

(57)

Záróék elektromotorok vagy áramfejlesztők tekercset tartalmazó hornyainak a légrés felé történő lezárására, ami egyenes hasábként van kialakítva, ahol a hasáb egyik párhuzamos lapja a tekercs, a másik párhuzamos lap a légrés felé néz, azzal jellemezve, hogy a tekercs felé néző párhuzamos lap (1b) a tekercs felé kinyúló hosszirányú toldattal (2) van ellátva.

2a ábra



- (51) **H02K 19/00** (2006.01)
(11) **0004703** 2017.01.11.

(21) **U 15 00238**

(22) **2015.12.10.**

(73) Zeppelin CZ s.r.o., Modletice (CZ)

(72) Neve nem feltüntethető

(54) **Dízel generátor állomás nagy megbízhatóságú önindító áramkörrel**

(30) 20140030441U 2014.12.13. CZ

(74) dr. Köteles Zoltán, SBGK Szabadalmi Ügyvivői Iroda, Budapest

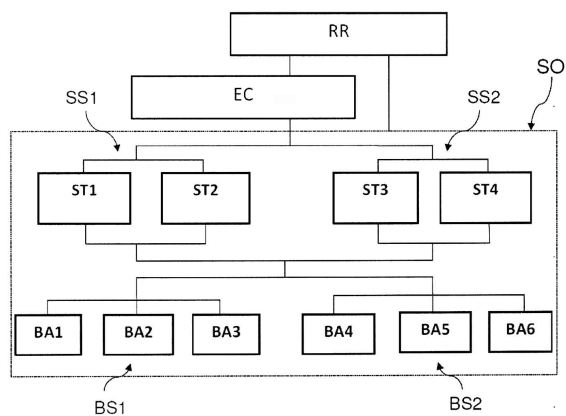
(57)

Dízel generátor állomás, amely generátorkészletet tartalmaz, amely magában foglal egy nagy megbízhatóságú indító áramkört, belső égésű motort és szinkron generátort, azzal jellemezve, hogy a generátorkészlet (EC) csatlakozik az indító áramkörhöz (SO), amely legalább két indító csoportot (SS1, SS2) tartalmaz, mindegyik

Megadott használati mintaaltalmak

tartalmaz legalább két elektromos indítót (ST1, ST2, ST3, ST4), ahol mindegyik indító csoport (SS1, SS2) csatlakoztatható bármelyik akkumulátorkészlethez (BS1, BS2), és ahol mindegyik akkumulátorkészlet (BS1, BS2) legalább két párhuzamosan kapcsolt akkumulátorral van kialakítva (BA1, BA2, BA3, BA4, BA5, BA6).

1. ábra



A rovat 59 darab közlést tartalmaz.