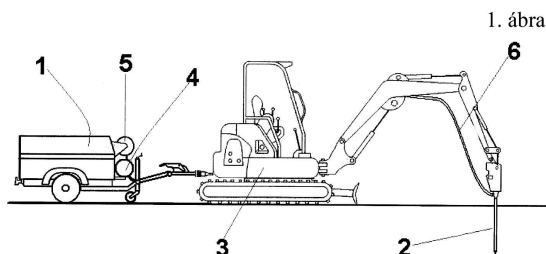


HASZNÁLATI MINTA KÖZLEMÉNYEK**Megadott használati mintaoltalmak****A. SEKCIÓ - KÖZSZÜKSÉGLETI CIKKEK**

- (51) **A01B 35/18** (2006.01)
 (11) **0004515** 2015.02.06.
 (21) **U 14 00265**
 (22) **2014.12.08.**
 (73) Faragó Endre, Kecskemét (HU)
 (72) Faragó Endre, Kecskemét, (HU)
 (54) **Talajlazító- és kezelő gép**
 (66) U1400069 2014.03.26. HU
 (57)

Csuklós gémszerkezetre szerelt tuskéből (2), kompresszorból (1), legalább egy légtartályból (4, 14) szertartályból (5), pneumatika csövekből (6) és szelepekből álló talajlazító- és kezelő gép, azzal jellemezve, hogy a munkagép (3) nyomszélessége 2 m alatti, előnyösen 1,3 m alatti, a kompresszor (1) futóműre van szerelve és vonórúdja van, a kompresszor (1) vonórúdja a munkagéphez (3) van kapcsolva, a légtartály (4, 14) és szertartály (5) az kompresszorra (1) van szerelve, a túske (2) és a légtartályok (4, 14) közötti pneumatika cső (6) szakaszon van egy levegő olajozó (10), egy levegő szűrő (9), egy főszelep (11) és egy szer szelep (13), a szer szelepet (13) a szertartállyal (5) egy szer vezeték (23) köti össze, a szertartályhoz (5) csatlakozik egy feszítő vezeték (24), ami vagy a kompresszorhoz (1), vagy az egyik légtartályhoz (4, 14) csatlakozik, a főszelep (11) és a szer szelep (13) elektromos működtetésű, a főszelep (11) és a szer szelep (13) vezérlő egységhez (15) csatlakozik, a vezérlő egységhez (15) navigációs egység (19) kapcsolódik, a navigációs egységnek (19) van egy GPS jeladója (20) és egy GPRS egysége (21), a vezérlő egységnek (15) van egy injektor kapcsolója (17), egy szer kapcsolója (18), és egy időzítője (16).

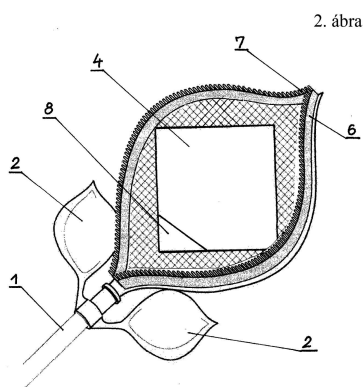
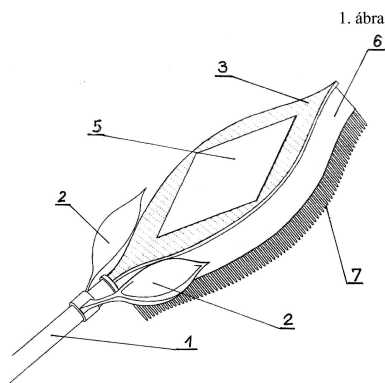


- (51) **A01M 1/14** (2006.01)
 (11) **0004512** 2015.02.06.
 (21) **U 14 00263**
 (22) **2014.12.05.**
 (73) Csordás Józsefné, Perkupa (HU)
 Csordás József, Perkupa (HU)
 (72) Csordás Józsefné, Perkupa, (HU)
 Csordás József, Perkupa, (HU)
 (54) **Ragasztólapos kézi légy- és rovarfogó eszköz**
 (74) Pap Béla, Miskolc
 (57)

Ragasztólapos kézi légy- és rovarfogó eszköz, azzal jellemezve, hogy a nyélhez (1) merevítő támasztékok (2) és rácsos kialakítású fej (3) van csatlakoztatva, amelyek egymással is össze vannak kapcsolva, és a fej (3) középső része sima, tömör tartófelületként (5) van kialakítva, amelyre alulról kétoldalú ragasztós papírtömb (4) van

Megadott használati mintaoltalmak

felhelyezve, amely lapjainak egyik sarka ragasztómentes fogósarokként (8) van kialakítva, továbbá a fej (3) alsó oldalához tüskékkel (7) ellátott távtartó perem (6) van rögzítve.



(51) A47J 17/00 (2006.01)

(11) 0004517 2015.03.03.

(21) U 14 00264

(22) 2014.12.08.

(73) Erdei József Tibor, Debrecen (HU)

(72) Erdei József Tibor, Debrecen, (HU)

(54) **Többcélú konyhai eszköz**

(74) dr. Jakabné Molnár Judit, SBGK Szabadalmi Ügyvivői Iroda, Budapest

(57)

Többcélú konyhai eszköz, elsősorban gyümölcsök, zöldségek hámozására, szeletelésére, darabolására vagy reszelésére, amely eszköznek vágóegysége (1) és tartóeleme (2, 2') van, ahol a vágóegységnek (1)

- készfeje (3) és a készfejhez csatlakoztatott hosszúkás nyele (4) van,

- a készfej (3) U alakú keretként van kialakítva, amelynek a nyéltől (4) távolodó szárjai egymással párhuzamos szárnyakban (5) végződnek, a szárnyak (5) között legalább egy késpenge (6) van a nyél (4) hosszirányára merőlegesén, a szárnyakhoz (5) erősített ütközők (11) között elfordíthatóan rögzítve,

- a tartóelem (2, 2') felső lappal (12, 12') és alsó lappal (13, 13') rendelkezik, ahol a felső lap (12, 12') és az alsó lap (13, 13') között a késpenge (6) befogadására alkalmas méretű átmenő nyílás (14, 14') van kialakítva,

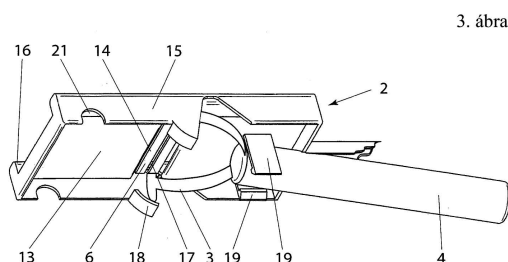
- a tartóelem (2, 2') alsó és felső lapjából, legalább az átmenő nyílás (14, 14') környezetében egymással párhuzamosan peremek (15, 15', 16, 16', 16'', 16''') nyúlnak ki,

- a peremekben (15, 15', 16, 16', 16'', 16''') vezetőhorony (17, 17') és támasztóhorony (18, 18') van kialakítva,

- a tartóelem (2, 2') alsó lapjához rugalmas fülek (19) vannak csatlakoztatva, és

- a szárnyaknak (5) a vezetőhoronyban (17, 17') vezetésével és a támasztó horonynak (18, 18') ütköztetésével, valamint a vágóegység nyelének (4) a rugalmas fülek (19) közé bepattintásával a vágóegység (1) használati helyzetben van, és használati helyzetben az átmenő nyílásból (14, 14') a tartóelem felső lapja (12, 12') fölé csak a

késpenge (6) áll ki, azzal jellemezve, hogy a tartóelemnek (2, 2') a rugalmas fülekkel (19) ellentétes végéhez reszelőpad (7, 7') vagy reszelőlap (23) van csatlakoztatva.



E. SZEKCIÓ - HELYHEZ KÖTÖTT LÉTESÍTMÉNYEK

(51) **E03C 1/28** (2006.01)

(11) **0004514** 2015.02.06.

(21) **U 14 00021**

(22) **2014.01.24.**

(73) HL Hutterer & Lechner GmbH, Himberg bei Wien (AT)

(72) Schütz, Christoph, Schwechat, (AT)

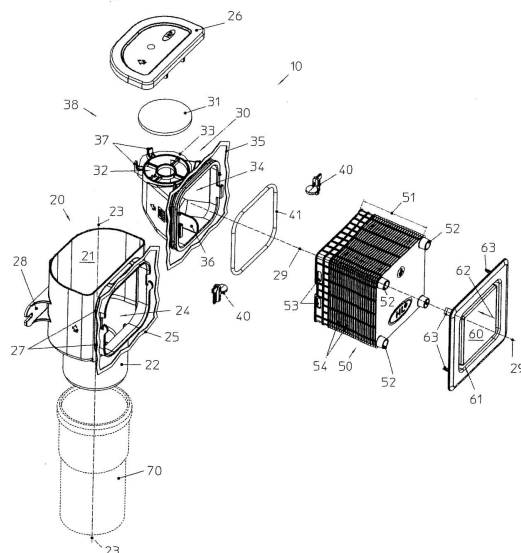
(54) **Csővezeték levegőztető szelep**

(30) GM50008/2013 2013.01.25. AU

(74) dr. Gödölle István, Gödölle, Kékes, Mészáros & Szabó Szabadalmi és Védjegy Iroda, Budapest

(57)

Csővezeték levegőztető szelep (10), amely süllyesztetten beépíthető száraz vagy nedves falazatokba, és amely tartalmaz egy szennyvízelvezető rendszer csatlakozó csővezetékére (70) csatlakoztatható csőcsonkkal (22) és egy légbefúvató nyílással (24) rendelkező házat (20), valamint egy a házban (20) elrendezett és a csatlakozó csővezetékkel (70) légzáróan összeköthető zárószelep egységet (30), amely zárószelep egységnek (30) szelep légbefúvató nyílása (34), legalább egy zárószelepe (31) és rendre ehhez/ezekhez illeszkedő szelepelemek(i) (32) van(nak), ahol a legalább egy zárószelep (31) a csatlakozó csővezetékben (70) fellépő vákuum esetén automatikusan nyitott, a csatlakozó a csővezetékben (70) fellépő környezeti és/vagy túlnyomás esetén pedig a csatlakozó csővezeték (70) automatikusan lezáró kialakítású, azzal jellemezve, hogy beépített helyzetben a szelepelemekben (32) lévő zárt állapotú zárószelep (31) síkja (33) lényegében merőleges a ház (20) légbefúvató nyílásának (24) síkjára (25).



F. SZEKCIÓ - MECHANIKA, VILÁGÍTÁS, FŰTÉS

(51) F01N 3/05 (2006.01)

(11) 0004516 2015.03.03.

(21) U 14 00275

(22) 2014.12.17.

(73) Vendauer Róbert, Budapest (HU)

(72) Vendauer Róbert, Budapest, (HU)

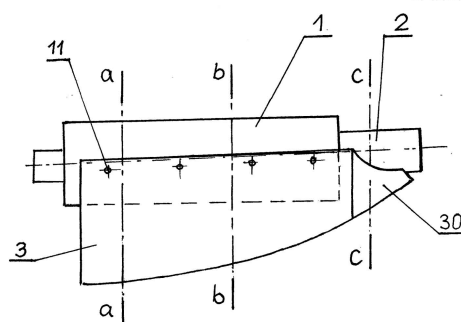
(54) **Elrendezés négyütemű belső égésű motorral üzemelő gépjárművek kipufogógázának felgyorsítására**

(74) Pap Béla, Miskolc

(57)

Elrendezés négyütemű belső égésű motorral üzemelő gépjárművek kipufogógázának felgyorsítására, azzal jellemezve, hogy az elrendezés a gépjármű haladási irányába fordított, a gépjárműhöz oldható kötéssel csatlakoztatott egyenletesen csökkenő keresztmetszetű levegőgyűjtő csatornából (3) és a kipufogócső (2) végénél a kipufogógáz gyorsítását biztosító, a levegőgyűjtő csatornához (3) oldhatatlan kötéssel rögzített gyorsítóból (30) van összeállítva.

1. ábra



(51) F02M 55/02 (2006.01)

(11) 0004520 2015.03.03.

(21) U 14 00269

(22) 2014.12.11.

(73) Benteler Automobiltechnik GmbH, Paderborn (DE)

(72) Markus Mehring, Lichtenau, (DE)

Thorsten Kwast, Herford, (DE)

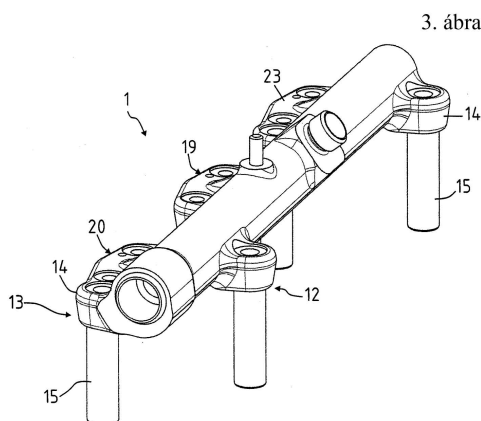
(54) Üzemanyag elosztó

(30) 202014104466.3 2014.09.19. DE

(74) dr. Jakabné Molnár Judit, SBGK Szabadalmi Ügyvivői Iroda, Budapest

(57)

Üzemanyag-elosztó, amely nyomás alatt álló üzemanyag befogadására nyomástároló csővel (2) rendelkezik, amely nyomástároló csőnek (2) hosszanti üregtérrel (11) ellátott, kovácsolt alapteste (10) van, és a nyomástároló csővön (2) ki van alakítva legalább egy összekapcsoló darab (12, 13) a nyomástároló cső (2) felszerelésére, azzal jellemezve, hogy az összekapcsoló darab (12, 13) magában foglal az alaptesten (10) egy azzal egyanyagból, egydarabban kialakított karimaszakaszt (14) és egy hüvelyt (15), amely hüvely (15) az alaptest oldali végével (16) a karimaszakaszban (14) lévő furatba (17) be van sajtolva.



(51) F41A 21/00 (2006.01)

(11) 0004518 2015.03.03.

(21) U 14 00047

(22) 2014.02.25.

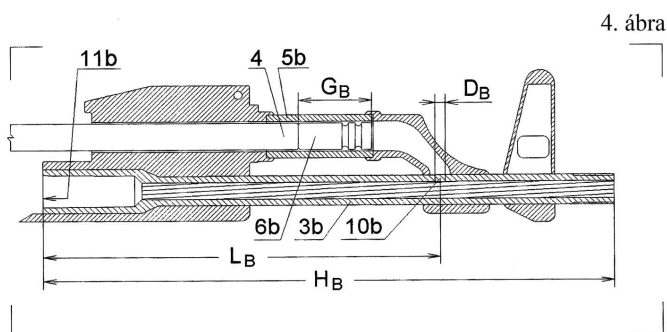
(73) Steiner Iván, Tinnye (HU)

(72) Steiner Iván, Tinnye, (HU)

(54) Rövidített szerkezeti hosszúságú AMD-65 típusú gépkarabély

(57)

Rövidített szerkezeti hosszúságú AMD-65 típusú gépkarabély, melynek tokja (1) és tokfedele (2), a tokba épített, 7,62 mm kaliberű, huzagolt fegyvercsőve (3b) és a huzagolt fegyvercsőben a csőtorkolat közelében gázátömlőfurata (10b), zárkerete (4) a zárral, gázhengere (5b) és abban gázdugattyúja (6b), elsütőszerkezete (7), tölténytárja (8) és markolata (9) van, azzal jellemezve, hogy a gázátömlőfurat (10b) csőfartól (11b) mért távolsága (L_B) 160-200 mm és átmérője (D_B) 1,6-3,4 mm.



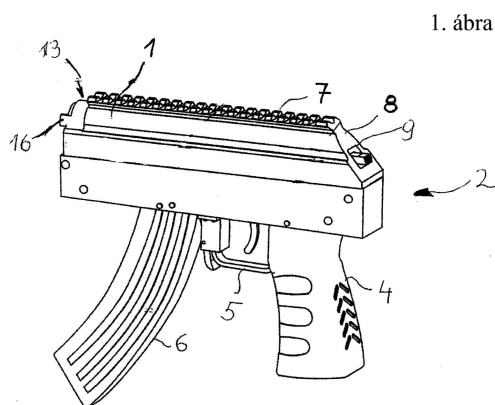
- (51) **F41A 35/04** (2006.01)
 (11) **0004513** 2015.02.06.
 (21) **U 14 00267**
 (22) **2014.12.10.**
 (73) HM ARZENÁL Elektromechanikai Zrt., Nyírtelek (HU)

- (72) Kurucz Zoltán, Nyíregyháza, (HU)
 Kelemen Attila, Nyíregyháza, (HU)

(54) **Tökéletesített tokfedél AK-63F típusú gépkarabélyhoz**

- (74) Lantos Mihály, DANUBIA Szabadalmi és Jogi Iroda Kft., Budapest

- (57) Tökéletesített tokfedél (1) AK-63F típusú gépkarabélyhoz (2), amelynek a gépkarabély (2) tokja (3) alakját követő kialakítása van, és ennek a markolat (4) felé eső hátsó végét ferde hátlap (8) zárja le, amelyen reteszablak (9) van kialakítva, azzal jellemezve, hogy a tokfedél (1) elülső végén ívelt felső rész (13) és ebből lépcsősen csökkenő átmérőjű tájoló és rögzítő ív (14) nyúlik előre, amelynek alakja és mérete a gépkarabély (2) tokjának a tokfedelelet (1) fogadó szakaszán lévő, hátrafelé nyitott ívelt horony méretéhez illeszkedik és abba betolható, és a tokfedél (1) felső részén (17) optikai eszközöket csatlakoztató szerkezet van.

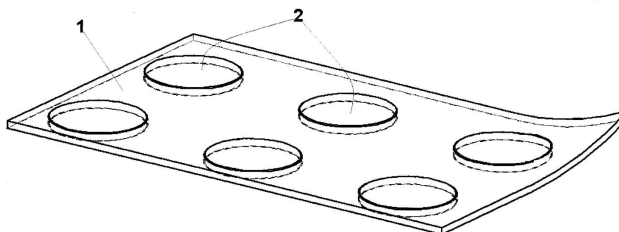


G. SEKCIÓ - FIZIKA

- (11) **0004519** 2015.03.03.
 (21) **U 14 00270**
 (22) **2014.12.12.**
 (73) Steltek Ernő Attila, Budapest (HU)
 (72) Steltek Ernő Attila, Budapest, (HU)

(54) **Fluxus mutató burkolat**

- (57) Műanyag hordozó rétegből (1) és abba ágyazott ferromágneses szemcsékből álló fluxus mutató burkolat, azzal jellemezve, hogy a ferromágneses szemcsék anyaga stroncium ferrit, a ferromágneses szemcsék mérete legalább 0,2 mm, a ferromágneses szemcsék érzékelő halmazokban (2) vannak elhelyezve, az érzékelő halmazok (2) osztástávolsága legalább 2 mm, az érzékelő halmazok vastagsága 0,4-0,8 mm között van, a ferromágneses szemcsék $0,4 \pm 0,1 \text{ g/cm}^3$ sűrűségűre vannak préselve.



(51) G10D 3/18 (2006.01)

(11) 0004521 2015.03.03.

(21) U 14 00141

(22) 2014.06.27.

(73) Tóth Péter, Budapest (HU)

(72) Tóth Péter, Budapest, (HU)

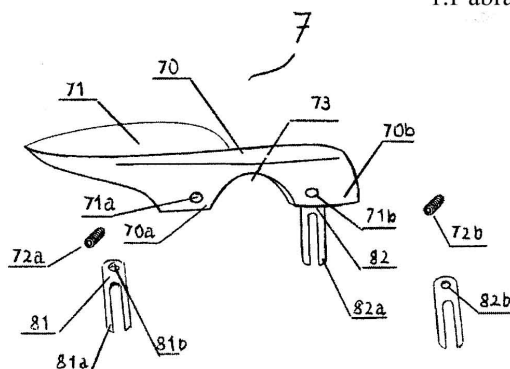
(54) **Álltartó hegedű jellegű vonós hangszerhez**

(74) Faber Miklós, ADVOPATENT Szabadalmi és Védjegy Iroda, Budapest

(57)

Álltartó hegedű jellegű vonós hangszerhez, amely a hangszernek a játszó személy játéktechnikáját és/vagy komfortérzetét szolgáló tartozéka, és amely a hangszertest (1) fedőlapjának (A) külső oldala mentén elhelyezett homorú tálcát (71) képez, továbbá a hangszertest (1) fedőlapját (A) és hátlapját (B) rezonanciaszekrényé egyesítő káva (C) külső oldalán a hangszertest (1) hossz tengelyére (t) szimmetrikusan elhelyezkedő, ahhoz hozzáerősített többfunkciós nyeregházhoz (5) van oldhatóan hozzáillesztve, azzal jellemezve, hogy a megszólaltatandó húrokat a hangszertesthez (1) lehorgonyzó hűrtartó (3) alsó részét (32) áthidaló nyeregteste (70) van, a nyeregtest (70) a hűrtartó (3) alsó részéhez (32) igazodó alakú kivágást (73) tartalmaz, az álltartó (7) homorú tálcája (71) és a nyeregtest (70) célszerűen egy darabból van, a nyeregtest (70) kivágását (73) lábak (70a, 70b) fogják közre, és azokba a homorú tálcát (71) beerősítő és stabilizáló, villás végződésével (81a, 82a) rendelkező rögzítő nyúlványok (81, 82) vannak besüllyesztve.

1.f ábra



A rovat 10 darab közlést tartalmaz.