

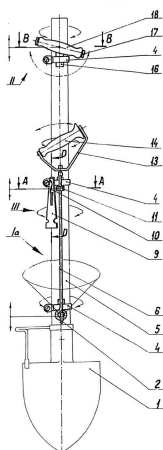
Szabadalmi bejelentések közzététele

A – SZEKCIÓ
KÖZSZÜKSÉGLETI CIKKEK

- (51) **A01B 1/02** (2006.01) (13) **A1**
 (21) **P 07 00102** (22) **2007.01.31.**
 (71) (72) Orth Imre, Kázsmárk (HU)

(54) Ásást megkönnyítő ásó-kialakítás

(57) Ásást megkönnyítő ásókialakítás, amely a hagyományos ásóra (1) a megfelelő beállítás után rögzíthető alsó tartozékból (Ia), felső tartozékból (II) áll, melyek megváltoztatják az ember és ásó ergonomiai viszonyát. Az alsó tartozék (Ia) szára (6) sokirányú mozgást megengedően csatlakozik az ásó (1) alsó részéhez, a szár (6) felső végén lévő önbeálló fogantyún keresztül emelik és süllyeszti az ásót (1). Az ásó (1) nyelének (5) felső végére rögzített felső tartozék (II) pergő fogantyúján (18) keresztül irányítják az ásót (1). Az alsó tartozék (Ia) nyugalmi állapotban a kikötő elemhez (11) van kapcsolva. A kiegészítő tartozék (III) az ásó (1) lapjának takarítására szolgál, és mint szerelő szerszám, segítségével szükségyszerűen állíthatnak a tartozékok helyzetén. A tartozékok állítható bilincsekkel vannak rögzítve az ásóra (1), illetve annak nyelére.



1. ábra

- (51) **A01C 15/06** (2006.01) (13) **A1**
A01C 21/00 (2006.01) (22) **2007.11.19.**
 (21) **P 07 00739**
 (71) (72) Müller Zoltán, Adony (HU)

(54) Berendezés és eljárás növények kiegészítő tápanyag ellátásának biztosítására

(74) Derzsi Katalin, S.B.G. & K. Szabadalmi Ügyvivői Iroda, Budapest

(57) A találmány tárgya berendezés növények kiegészítő tápanyag-ellátásának biztosítására, mely berendezés talajlazító és -tömörítő eszközöket, tápanyagtartályt, tápanyag-adagoló és kijuttató eszközöket, meghajtóegységet és vontatókereket tartalmaz, és legalább három, célszerűen különböző méretű tápanyagtartálya (1) van, melyek adagolóval (3) és boltozatkialakítást gátlóval (4) vannak ellátva, az adagolóhoz (3) szállító- és ejtőcsövek (5,6) csatlakoznak, az ejtőcső (6) elosztó nyílással (6a) rendelkezik, a berendezés továbbá a sorszámlás változtatására alkalmas, ékpályákkal (12) a vázhoz rögzítő elemmel (15), és elmozdítható irány szabályozó elemmel (14) van ellátva.

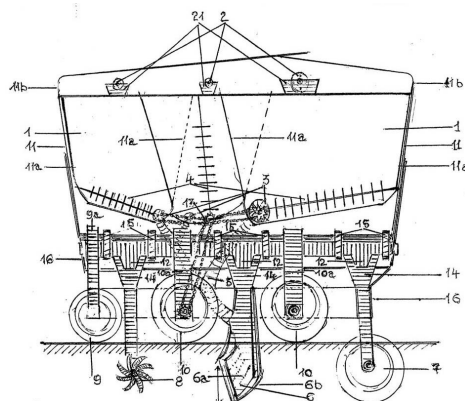
A találmány szerinti eljárás során a talaj tápanyag-szolgáltató képességét több helyről vett talajminta-sorozatból meghatározzák, a nö-

vények tápanyagigényét felmérik, és ezekből az adatokból meghatározzák a szükséges tápanyagokat és azok mennyiségét.

Az eljárást az jellemzi, hogy a tápanyagokat többkomponensű tápanyag-kombináció formájában az előre számított mennyiségben adagolják, úgy, hogy a tápanyag-kombinációban legalább a következő, különálló komponenseket alkalmazzák:

a) összetett NKP alap-műtrágya, b) N műtrágya, c) mikro- és mezo-elemek,

és a tápanyag-kombinációt széles sávban, a vetőmag vagy növény-sorok mindkét oldalára, célszerűen függőleges elrendezésben juttatják a talajba.



1. ábra

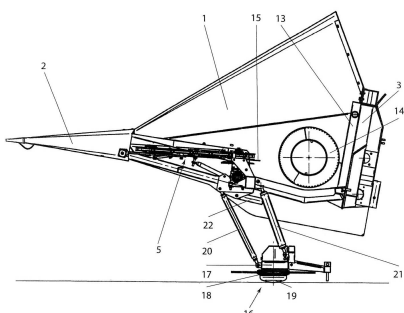
- (51) **A01D 75/02** (2006.01) (13) **A1**
 (21) **P 07 00093** (22) **2007.01.26.**

(71) OPTIGÉP Kft., Békés (HU)
 (72) Nagy Lajos 20%, Békés (HU);
 Gyenes Kornél 20%, Tiszaföldvár (HU);
 Lipusz György 20%, Békés (HU);
 Sági Gábor 15%, Békéscsaba (HU);
 Takács Imre 10%, Békés (HU);
 Kincses Gábor 7,5%, Tarhos (HU);
 Szalkai László 7,5%, Békés (HU)

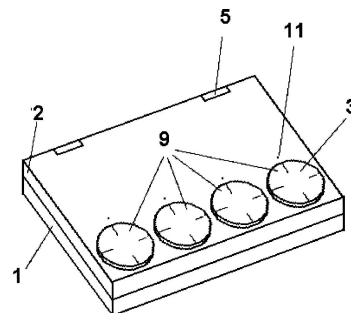
(54) Szárzúzóval felszerelt adapter szemestermény, elsősorban napraforgó betakarításához

(74) dr. Jakab Judit, S.B.G. & K. Szabadalmi Ügyvivői Iroda, Budapest

(57) A találmány tárgya szárzúzóval felszerelt adapter szemestermény, elsősorban napraforgó betakarításához, amelynek betakarítógéphez csatlakoztatott vázszerkezete, a vázszerkezetben rögzített, orrburkolattal ellátott, legalább két terményfelfogója van. A terményfelfogók a haladás irányában nyitott csatornát képező módon vannak egymáshoz képest elrendezve, és a terményfelfogók közötti csatornáknak legalább az egyik oldalán aratószerkezettel hajtáskapcsolatban álló szárbehúzó egység van kialakítva. Az aratószerkezet mögött legalább egy terményösszehordója, és a vázszerkezethez rögzített, legalább egy szárzúzó egysége van. A találmány lényege, hogy a szárbehúzó egységek (5) sebessége a betakarítógép és/vagy az adapteren elhelyezett sebességmérő és/vagy a kezelő utasításának függvényében fokozatmentesen változtatható, és a szárzúzó egységek (16) a haladási irányra merőleges irányban állítható módon vannak a vázszerkezetre (3) felfüggesztve.



4. ábra



1. ábra

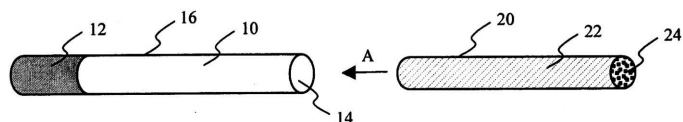
(51) **A24C 5/40** (2006.01) (13) **A1**
(21) **P 07 00509** (22) **2007.08.03.**

(71) Continental Dohányipari Zrt., Sátoraljaujhely (HU)
(72) Sánta János István, Szeged (HU)

(54) **Előformázott dohányrúd házi készítésű cigarettához és ilyen dohányrudat tartalmazó dohánytermék**

(74) dr. Harangozó Gábor, DANUBIA Szabadalmi és Jogi Iroda Kft., Budapest

(57) A találmány szerinti dohánytermék az egyik végén egy füstszűrővel (12) ellátott, előre gyártott papírhüvelyből (10) és egy, a papírhüvelybe (10) betolható, előformázott, henger alakú dohányrúdból (20) áll. A dohányrúd (20) finomra vágott dohányt tartalmazó dohánymagból (24) és a dohánymagot (24) körülvevő, a dohányrúd (20) hengeres alakját megtartó, henger alakú csomagolóanyagból (22) áll. A dohányrúd (20) önmagában nem elszívható, de a papírhüvelyben (10) elhelyezve elszívható. A dohányrúd (20) csomagolóanyaga (22) nagy légáteresztő képességgel rendelkező, porózus papírból van. A csomagolóanyag (22) külső felülete úgy van kiképezve, hogy az említett külső felület és a dohányrúd (20) befogadására szolgáló papírhüvely (10) belső felülete közötti súrlódási tényező értéke olyan, hogy a dohányrúd (20) lényegében deformálódás nélkül betolható a papírhüvelybe (10).



1. ábra

(51) **A45C 11/16** (2006.01) (13) **A1**
A45C 1/06 (2006.01) (22) **2007.09.10.**
E05G 1/12 (2006.01)
A45C 1/12 (2006.01)

(21) **P 07 00580**
(71) (72) dr. Suller Attila, Debrecen (HU);
dr. Tóth Árpád, Debrecen (HU)

(54) **Személyes használatra szolgáló zseb-páncélkazetta pénz, ékszerek, hitelkártyák, bevásárló kártyák, igazolványok és egyéb értékek megőrzésére**

(57) A találmány tárgya személyes használatra szolgáló zseb-páncélkazetta pénz, ékszerek, hitelkártyák, bevásárló kártyák, igazolványok és egyéb értékek megőrzésére, melynek zsebhez szabott nagyságú érték befogadó és megőrző kazettateste, az értékek ki- és behelyezését és zárását biztosító ajtaja és számkombinációs zárszerkezete van.

A találmány lényege, hogy tárcsás kombinációs zárja (9), festékpatronja igen lapos zárkivittelt biztosító számtárcsája (3), és igen lapos zárkivittelt biztosító zártárcsája van.

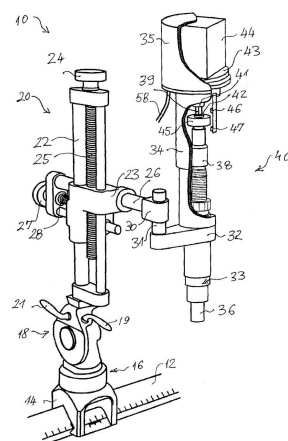
(51) **A61B 19/00** (2006.01) (13) **A1**
(21) **P 07 00702** (22) **2007.10.30.**

(71) (72) dr. Budai Dénes, Szeged (HU)

(54) **Sztereotaxiás készülék**

(74) Kovács Gábor, DANUBIA Szabadalmi és Jogi Iroda Kft., Budapest

(57) A jelen találmány tárgya sztereotaxiás készülék (10), amelynek egy hozzá kapcsolt eszköznek egy beállítható térbeli helyzetű és irányú egyenes vonal mentén adott határokon belül való mozgatásához kialakított mozgatószerkezete van, amely mozgatószerkezet kinematikai láncba kapcsolt mozgatókészülékeket (20, 29), adott esetben egy forgatóelemet, az egyenes vonallal azonos irányban álló vezetőrudat (22) és a vezetőrudon (22) a forgatóelem forgó mozgását egyenes vonal mentén való mozgássá átalakító mozgatókészülékkel mozgattott szánt (23) tartalmaz, és a hozzákapcsolt eszköz megtartására szolgáló eszköztartót tartalmaz. Amely eszköztartó a kinematikai lánc végén elhelyezkedő mozgatókészülékhez (29) közvetlenül vagy közvetetten kapcsolódik. A kinematikai lánc végén elhelyezkedő mozgatókészülékhez (29) kiegészítő mozgatókészülék (40) kapcsolódik, és az eszköztartó (49) a kiegészítő mozgatókészüléken (40) van elhelyezve, és a kiegészítő mozgatókészülék (40) hatásiránya egybeesik a beállítható térbeli helyzetű és irányú meghatározott egyenes vonallal, és a kiegészítő mozgatókészülék (40) egy forgó mozgást egyenes vonalú mozgássá átalakító mozgatókészülék szerkezetet és ehhez a mozgásátalakító szerkezethez kapcsolódó távvezérelhető motort (44) tartalmaz.



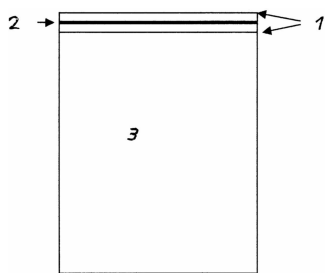
1. ábra

(51) **A61F 5/453** (2006.01) (13) **A1**
(21) **P 06 00950** (22) **2006.12.29.**

(71) (72) Jerecyan Ara, Budapest (HU)

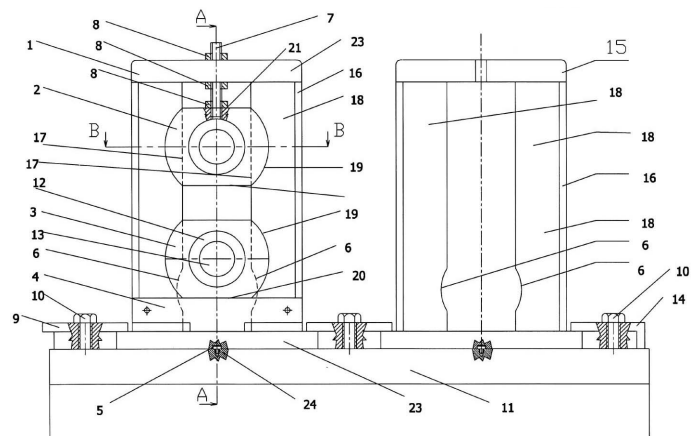
(54) **Inkontinencia védőzacskó**

(57) A találmány tárgya a férfiak akaratlan vizeletének elfolyását felfogó és tároló védőzacskó. A zacskó rugalmas szájnylású, így a húgycsőre és a herékre felhúzva nem csúszik le. Az eszköz készülhet a zacskóhoz (3) rögzített gumiházban (1) elhelyezett gumikarikával (2), vagy anyagában rugalmas zacskóból.



1. ábra

ágy-tartó blokkal (3; 2), zárólappal (4) gépasztallal (11), az állványt (1) a gépasztalhoz (11) rögzítő állványrögzítő csavarral (10) és a felső tengelycsapágy-tartó blokk helyzetét állító menetes rúddal (7) rendelkezik. A állvány (1) függőleges tartóinak (16) egymás felé néző oldalain a felső és az alsó tengelycsapágy tartó blokk (2; 3) vezető hornyai (17) illeszkedik a felső és az alsó tengelycsapágy-tartó blokk (2; 3) függőleges mozgását megengedő vezető sín (18). Az állvány (1) függőleges tartóinak (16) alsó végén a felső és alsó csapágytartó blokk (2; 3) behelyezését szolgáló nyílás (6) van kialakítva. Az alsó tengelycsapágy-tartó blokk (2; 3) alátámasztására az állványhoz erősített zárólap (4) szolgál. A felső tengelycsapágy-tartó blokk (2) helyzetét állító menetes rúddal (7) és a hozzá tartozó rögzítő csavaranyákkal (8) lehet a kívánt módon változtatni.

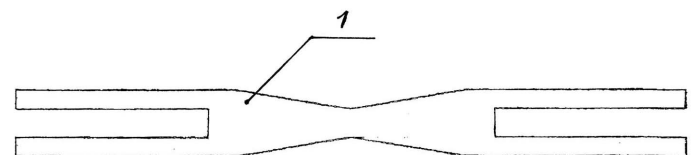


1. ábra

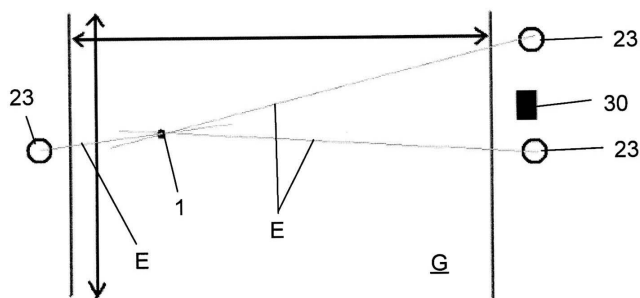
- (51) **A63B 43/00** (2006.01)
A63B 57/00 (2006.01)
A63B 71/06 (2006.01)
- (13) A1
 (22) 2007.10.10.
- (21) **P 07 00661**
 (71) (72) Ordasi Gábor, Budapest (HU)
- (54) **Rendszer golflabda helyének meghatározására, illetve mozgástörténetének rögzítésére**
 (74) dr. Antalffy-Zsiros András, DANUBIA Szabadalmi és Jogi Iroda Kft., Budapest

(57) A találmány tárgya egy rendszer egy vagy több golflabda helyének meghatározására, illetve mozgástörténetének rögzítésére, mely rendszer az elütött labdák (1) távolságát, pozícióját és egyéb paramétereit hivatott meghatározni, és legalább egy labdát (1), ahhoz hozzárendelt adó és vevő egységet, a golflabdát energiával ellátó egységet, a golfpályán (G) elhelyezett referenciapontokat, a referenciapontokhoz hozzárendelt jeladókat (23), legalább egy pálya adó-vevő egységet (30), továbbá azzal társított, fogadott adatokat gyűjtő adatgyűjtő fokozatot is tartalmaz, ahol a labda (1) tápegységet, azzal kapcsolatban álló programozható jelfeldolgozó egységet, antennához csatlakozó vezeték nélküli adó-vevő egységet tartalmaz, tápegysége indukciós tekercssel egyenirányító fokozaton át kapcsolatban álló energiatárolóval van ellátva, programozható jelfeldolgozó egysége a referencia jeladók (23) segítségével koordinátákat meghatározó központi egység, és a jeladók (23) a golfpálya (G) területére a pályát pásztázó egy vagy több rádiónyalábban (24) legalább irány-szög (α) érték információit továbbító, valamint a rádiónyaláb (24) időbeli mozgását és térbeli helyzetét minden időpillanatban ismerő és a labda (1) aktuális helyzetkoordinátáinak meghatározásához rendelkezésre bocsátó jeladókként (23) vannak kiképezve. A találmány alkalmazási területe minden olyan szabadtéri vagy zárt pálya, illetve terület, ahol golfoznak.

- (51) **B29C 65/04** (2006.01)
P 06 00694
- (13) A1
 (22) 2006.10.12.
- (21) **P 06 00694**
 (71) (72) Horváth Róbert, Budapest (HU)
- (54) **Eljárás PET-fóliák nagyfrekvenciás konfekcionálására**
 (57) A találmány szerinti eljárással kialakított poliészter fóliák vagy lemezek konfekcionálása a lemezek közt elhelyezett lágy PVC-fólia betét (1) közbeiktatásával, nagyfrekvenciás hegesztéssel teszi lehetővé az egyébként hegesztéssel nem konfekcionálható PET-fólia-testek kialakítását.



1. ábra



8. ábra

B – SZEKCIÓ
 IPARI MŰVELETEK ÁLTALÁBAN ÉS SZÁLLÍTÁS

- (51) **B21B 13/02** (2006.01)
B21B 31/02 (2006.01)
B21B 31/08 (2006.01)
- (13) A1
 (22) 2007.09.20.
- (21) **P 07 00611**
 (71) (72) László Mihály, Dunakeszi (HU);
 dr. Sztankó József, Budapest (HU)
- (54) **Hengerállvány szerkezet profilgyártó gép számára**
 (57) A találmány hengerállvány mechanikus kialakítású profilgyártás gépei részére, amely zárt állvánnyal (1), alsó és felső tengelycsap-

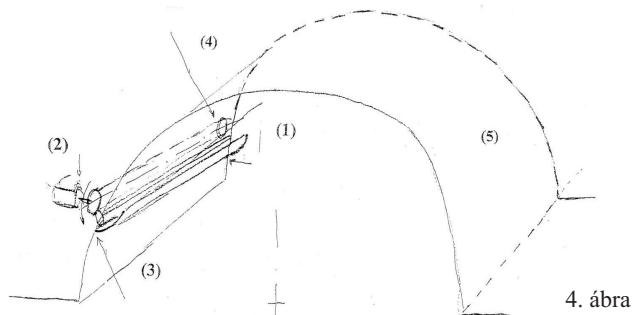
- (51) **B29C 65/08** (2006.01)
E04H 4/02 (2006.01)
E04H 4/04 (2006.01)
- (13) A1
 (22) 2006.08.28.
- (21) **P 06 00692**
 (71) (72) Horváth Róbert, Budapest (HU)
- (54) **Kerti úszómedence készítése PET-fóliából vagy lemezből**
 (57) A találmány szerinti eljárással poliészter lemezből készült kerti úszómedence, melynek készítésénél ultrahangos hegesztést alkalmaznak, forma kialakításánál vákuumformázást iktatnak be, anyagát színezik vagy fémgözzlik, és szerelésénél előre gyártott vízzáró vasbeton elemeket alkalmaznak.
- (51) **B60B 39/00** (2006.01)
P 07 00514
- (13) A1
 (22) 2007.08.07.
- (71) (72) Kondorosi György, Göd (HU)
- (54) **Gépjárművek gumija alatt kialakuló „önvízpárna” megszüntető csatorna és a gépjármű mögött képződő vízfüggönyt megszüntető szerkezet**

(57) Esős időben a gépjárművek kerekének gumija alatt kialakult önvízpárnát megszüntető, így a tapadást növelő, a fékutat csökkentő szerkezet kételemű rendszer, melynek részei:

– A gumiról forgás közben, felső csúcsponti helyzetükből és érintő irányba kicsapódó víztömeget elvezető csatorna. Ez a csatorna a kerek felső érintővonalának és az alváznak a találkozási vonala alatt helyezkedik el, s feladata, hogy az ereszhez hasonló az alvázra felverődő és lecsorgó vizet a gumik alól elvezesse a gépjármű fenéklemeze alá.

– Az alvázról lecsorgó víz elvezetése esetén „dugulás” alakulhat ki a csatornában. Ezt szünteti meg – illetve a dugulás kialakulását teszi lehetővé – a beépített tisztítószervezet. (2, 3)

– A gépjármű mögött képződő vízfüggöny megszüntetése által, hogy a vákuumot megszüntetik.



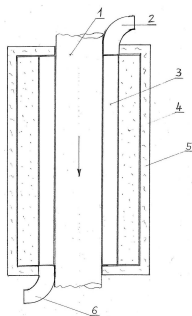
4. ábra

(51) **B60H 1/20** (2006.01) (13) **A1**
(21) **P 07 00744** (22) **2007.11.21.**

(71) (72) Török Sándor, Budapest (HU)

(54) **Hőtárolós gyorsfűtő rendszer és berendezés, belső égésű motorral hajtott gépjárművek utasterének fűtésére**

(57) A találmány tárgya, olyan hőtárolós gyorsfűtő rendszer és berendezés, amely segédenergia nélkül üzemel, ugyanis a belső égésű motorral hajtott gépjármű kipufogó gázainak hőenergiáját mint hulladékhőt használja, amelynek segítségével az utaster hideg állapotból való gyors fel-fűtését végzi, illetve szükség szerint pótfűtésre is alkalmas.



1. ábra

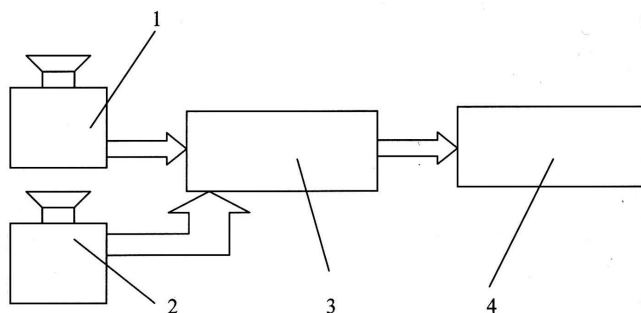
(51) **B60J 3/00** (2006.01) (13) **A1**
(21) **P 07 00654** (22) **2007.10.08.**

(71) (72) Sztankó Csaba, Pécs (HU)

(54) **Elvakítást megakadályozó rendszer**

(57) A találmány elvakítást megakadályozó rendszer, amely a fényforrás és a fényt érzékelő személy között elhelyezett fényáteresztést szabályozó elem, valamint a fényérzékelő elemből és elektronikus vezérlőegységből áll. A fényáteresztést szabályozó elem (4) képi információt megjelenítő panel, a fényérzékelő elem (1) fényérzékelő kamera, amely kamera a szemlélő fejével együtt mozogva, vagy fix helyzetben van elhelyezve. A fényérzékelő elemből (1) és a szemlélő helyzetét érzékelő kamerából (2) érkező információk egy elektronikus vezérlőegységen (3) keresztül jutnak el a fényáteresztést szabályozó elemhez (4) a képi információt megjelenítő panelhez. A gépjárművön (5) alkalmazva az elvakítást megakadályozó rendszert a fényérzékelő elem (1) a gépjárművezető fejével együtt mozogva, vagy a gépjármű (5) utasterében fixen van rögzítve. A fényáteresztést szabályozó elem (4), a képi információt megje-

lenítő panel lehet szemüveg, vagy a gépjármű (5) szélvédőjének anyaga, vagy a gépjárművezető szeme elé lehajtható fényellenző pajzs.



2. ábra

(51) **B60Q 1/00** (2006.01) (13) **A1**
G09F 9/00 (2006.01)
B60R 21/00 (2006.01) (22) **2007.10.05.**

(21) **P 07 00652**

(71) Budapesti Műszaki Egyetem, Mechatronika, Optika és Gépészeti Informatika Tanszék, Budapest (HU)

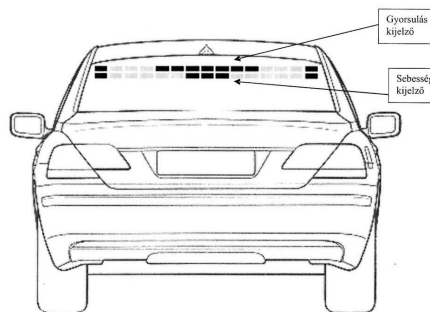
(72) dr. Ábrahám György 90%, Budapest (HU);
Fekete Róbert Tamás 10%, Budapest (HU)

(54) **Berendezés járművek mozgásállapotának fényjelek útján történő külső kijelzésére**

(74) Mák András, S.B.G. & K. Szabadalmi Ügyvivői Iroda, Budapest

(57) A találmány olyan berendezésre vonatkozik, amely alkalmas járművek gyorsulásának, lassulásának és sebességének külső vizuális kijelzésére.

Egy feldolgozóegység fogadja a jármű gyorsulását, lassulását és sebességét mérő érzékelő jelét. A fogadott jelekből kiszámítja a gyorsulásértéknek megfelelő gyorsulási jelzőfény vezérlésére szolgáló jelet, a lassulásértéknek megfelelő fékezési jelzőfény vezérlésére szolgáló jelet és a sebességértéknek megfelelő sebességi jelzőfény vezérlésére szolgáló jelet, majd ezeket továbbítja a járművön kívülről vizuálisan érzékelhető gyorsulási jelzőfény, fékezési jelzőfény és sebességi jelzőfény kibocsátására alkalmas kijelzőbe (praktikusan LED-es kijelző). A kijelző két különálló sorban, vonalszerűen elhelyezett, több (praktikusan 9–17), egyik sorában két különböző színű fény (lassításra piros, gyorsításra praktikusan zöld), másik sorában egyszínű fény (praktikusan kék vagy sárga) kibocsátására alkalmas fénykibocsátó egységből áll. A kijelzett sorok hossza az érzékelők által kiadott jel nagyságával arányos.



1. ábra

(51) **B60R 11/04** (2006.01) (13) **A1**
(21) **P 07 00618** (22) **2007.09.25.**

(71) Mürschberger Zsolt, Budapest (HU)

(54) **Holttércsökkenő monitor gépjárművekhez**

(57) A találmány szerinti megoldás tehát, holttércsökkenő monitor gépjárművekhez, mely az A-oszlop utasfülke oldalára épített monitorból, és az A-oszlop külsejébe vagy az A-oszlop mellé épített kamerából áll. Lé-

nyege, hogy a környezetből, az A-oszlop által kitakart részt, a monitor nyújtotta kép helyettesítse.



2. ábra

- (51) **B60R 22/00** (2006.01) (13) **A1**
B60R 22/03 (2006.01) (22) **2005.11.04.**
 (21) **P 05 01015**
 (71) (72) Nagyházi Gyula, Budapest (HU);
 dr. Diószeghy Csaba, Érd (HU)

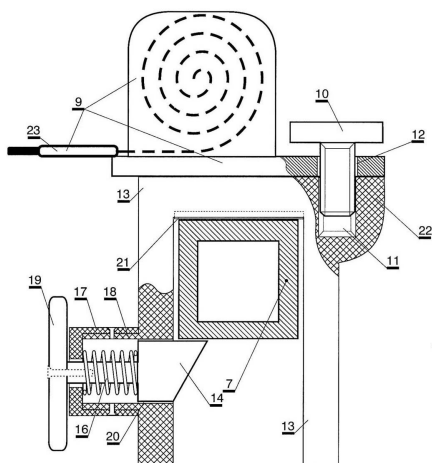
(54) Rögzítőszerszék járműben szállított fekvőbetegek kezelőszemélyzete számára

(74) Király György, JUREX Iparjogvédelmi Iroda, Budapest
 (57) A találmány tárgya rögzítőszerszék gépjárműben, célszerűen mentőautóban hordágyon szállított fekvőbetegek kezelőszemélyzete számára. A rögzítőszerszék a kezelőszemély derekát körülvevő derékövből és ahhoz rögzített két csatlakozó övből áll. A hordágy – ismert módon – merevítőelemekkel, célszerűen hosszanti merevítőelemmel (7) és távtartó elemmel van ellátva. Jellemzően a rögzítőszerszék további két – önmagában ismert, rögzítő szemmel (12) ellátott –, övbehúzó szerkezetből (9), és

– a hordágy hosszanti merevítőeleméhez (7) rögzített – célszerűen menettel ellátott – fészkekből (11) áll, és amelyekhez az övbehúzó szerkezetek (9) oldható kötással, célszerűen csavarkötéssel (10), vannak a rögzítő szemem (12) keresztül rögzítve; vagy

– a hordágy hosszanti merevítőeleméhez (7) oldható kötással kapcsolt, menetes fészkekkel (11) ellátott tartókból (13) áll, amely tartók (13) fészkeibe (11) vannak az övbehúzó szerkezetek (9) a rögzítő szemem (12) keresztül oldható kötással – célszerűen csavarkötéssel (10) – rögzítve.

A csatlakozó övek végei az övbehúzó szerkezetekhez (9) vannak, ismert módon kapcsolva.



6. ábra.

- (51) **B60R 25/00** (2006.01) (13) **A1**
P 06 00217 (22) **2006.03.20.**
 (71) (72) Homa Károly 40%, Budapest (HU);
 Marton Gábor 30%, Budapest (HU);
 Szeibert Tivadar 30%, Budapest (HU)

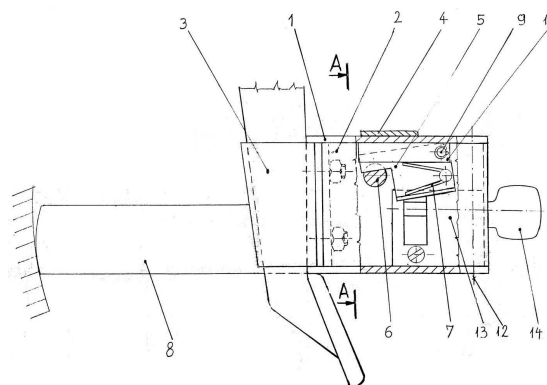
(54) Pedálzár gépkocsihoz

(57) A találmány védelmi eszköz, amely megakadályozza a tengelykapcsoló pedál vagy – balesetvédelmi megszorításokkal – a fékpedál működését.

A találmány lényege, hogy az állórészhez (1) rögzített kitémasztó (8) belső felülete és a nyílórészhez (2) rögzített toldat (3) zárt állapotban körülfogja a pedál karját.

Mivel a pedál megnyomásakor a kitémasztó (8) a gépjárműpadlóval érintkezik, a pedálkar a padló irányába nem mozdítható el. Az állórész és a nyílórész között zárszerkezet van, amelynek egy lehetséges megoldása, hogy az állórész (1) tartójához (10) egy billenőlemez (5) van rögzítve, amely a rögzítőcsapon (9) elfordulhat. Zárt állapotban a billenőlemez (5), nyúlványát a rugó (7) a nyílórész (2) csapjának (6) a hornyába nyomja, így a nyílórész (2) reteszelve van.

A kulcs (14) jobbra fordításával a zár (13) nyelve megemeli a billenő lemezt (5), amely kiemelkedik a csap (6) hornyából, és a nyílórész (2) a forgástengelyén (12) kifordul, így a pedálkar szabaddá válik.

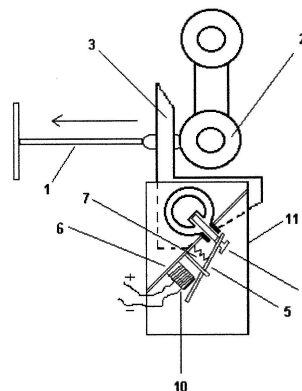


1. ábra

- (51) **B60R 25/00** (2006.01) (13) **A1**
B60R 25/06 (2006.01) (22) **2006.05.02.**
 (21) **P 06 00346**
 (71) (72) Szilágyi Zoltán, Biatorbágy (HU)

(54) Szerkezet zár, különösen gépjármű sebességváltójának működtetésére

(57) Szerkezet zár, különösen gépjárművek sebességváltójának működtetésére, amely szerkezet a motortérben a sebességváltó művön található, a sebességváltó áttételi viszonyait szabályzó fogaskerekkel léptetésre szolgáló léptetőkar (2) rendelkezik. A találmány lényege abban van, hogy a léptetőkar (2) elé a gépjármű karosszériájára szerelt célszerűen kétkarú reteszelő elemként (3) kialakított vezérelhető szerkezet van beiktatva. A reteszelőszerszék – például elektromágnes (10) útján – célszerűen a riasztóberendezés által van vezérelve, éspedig oly módon, hogy annak bekapcsolt állapotában kerüljön reteszelt helyzetbe.



1. ábra

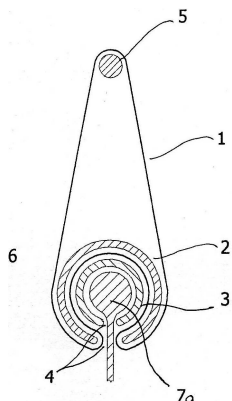
- (51) **B63H 9/08** (2006.01) (13) **A1**
P 06 00171 (22) **2006.03.02.**
 (71) (72) Paulovits Dénes, Budapest (HU)

(54) Szerkezet vezetőidommal ellátott flexibilis kompozitok, célszerűen vitorlázat vezetésére és rögzítésére

(74) ifj. Szentpéteri Ádám, S.B.G. & K. Szabadalmi Ügyvivői Iroda, Budapest

(57) A találmány tárgya szerkezetvezető idommal ellátott flexibilis kompozitok, célszerűen vitorlázat vezetésére és rögzítésére.

A találmány olyan szerkezet, amely legalább egy betétidom-profilból (2) és legalább egy, a vezetőidomot befogadó, a betétidom-profil belső oldalán vezetett vezetőidom-profilból (3), valamint a betétidom-profil belső oldala és a vezetőidom-profil külső oldala közötti hézagban vezetett, hajlékony tömlőből (1) van kialakítva, ahol az azonos számú betétidom-profil és vezetőidom-profil hosszuk mentén egymással átfedésben futó horonnyal (4) van ellátva.



2. ábra

(51) **B65D 65/02** (2006.01)
C09D 5/20 (2006.01)

(21) **P 06 00693**

(71) (72) Horváth Róbert, Budapest (HU)

(54) Tehergépjárművek és pótkocsis felépítmények burkolata

(57) A találmány szerinti eljárással készült tehergépjármű és pótkocsis felépítmények burkolata, melynek anyaga PET-fólia, fémgözell és reklámhordozó célra kialakított felületkezeléssel. A burkolóanyag konfekcionálásánál lágy PVC-betétet, laprugót, nagyfrekvenciás és ultrahangos hegesztést alkalmaznak.

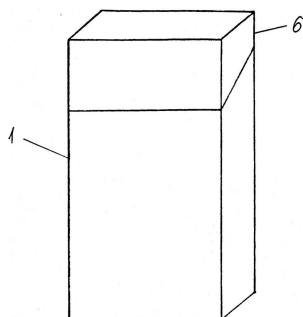
(51) **B65D 85/10** (2006.01)

(21) **P 07 00152**

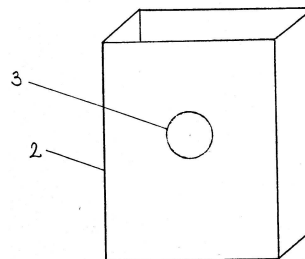
(71) (72) Schült Antal, Visegrád (HU)

(54) Környezetbarát cigarettadoboz

(57) A találmány tárgya eljárás közterületek, középületek tisztaságának növelésére a dohányosoknak biztosított környezetbarát cigarettadoboz használatával. A találmány másik tárgya egy hamuzásra és cigarettacsikk tárolására alkalmas környezetbarát cigarettadoboz, mely alkalmazásával a hamuzás, majd a cigarettacsikk-tárolás megvalósítható. A találmányt az jellemzi, hogy áll egy cigarettadobozból (1), egy cigarettacsikk-tartóból (2) és annak elején kialakított furatból (3). A cigarettacsikk-tartó (2) elején kialakított furat (3) nyitását-zárását a cigarettadoboz (1) és a cigarettacsikk-tartó (2) széthúzása illetve összetolása biztosítja.



1. ábra



2. ábra

(51) **B65D 85/10** (2006.01)

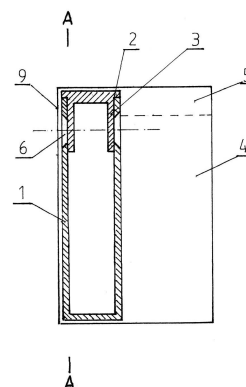
(21) **P 07 00641**

(71) (72) Farkas József 90%, Budapest (HU);
Farkas József Károlyné 10%, Budapest (HU)

(54) Cigarettásdobozban elhelyezett cigarettaparázs-leválasztó szerkezet

(57) Cigarettásdobozban elhelyezett cigarettaparázs-leválasztó szerkezet az égő cigarettáról a parázs leválasztását és biztonságos tárolását szolgálja.

A találmány lényege az, hogy a cigarettásdoboz alsó részébe (4) rögzített parázsramu-tároló (1) palástjának belső oldalánál érintkezik a cigarettásdoboz-fedélbe (5) rögzített parázsleválasztó fedélen (2) kialakított parázsleválasztó nyelvek (3) külső oldalainak felületével, amelyek lezárják a parázsramu-tárolón (1) lévő süllyesztett furatokat (6) és a cigarettásdoboz alsó részén (4) lévő kör alakú nyílást, melynek helyzete egybevág a süllyesztett furattal (6) és mindkét furat és nyílás átmérője nagyobb, mint egy cigaretta vastagsága.



2. ábra

(51) **B66B 1/00** (2006.01)

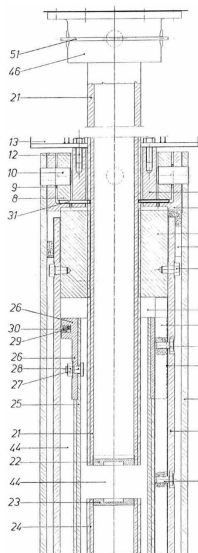
(21) **P 05 01075**

(71) (72) dr. Kulcsár Béla, Budapest (HU);
id. Balázs László, Budapest (HU);
Némethy Zoltán, Budapest (HU);
ifj. Balázs László, Budapest (HU)

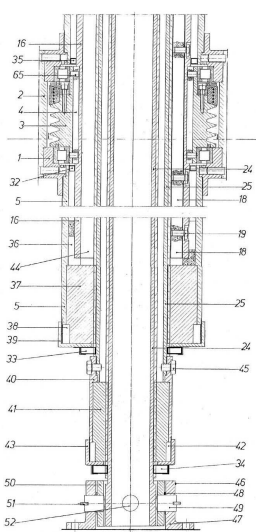
(54) Kettős mozgású teleszkópos emelőberendezés

(57) A találmány kettős mozgású teleszkópos emelőberendezés két-szintű süllyesztő rendszerű személyemelő működtetésére, ahol a teleszkópos emelőoszlop a süllyesztőlemezre rögzített alsó csatlakozással, a kardánszerkezettel (46) megtámasztva, a forgó csőorsó (25) alsó végére szerelt alsó forgó jobbos anyával (41) az alsó álló csőorsó (24) jobbos menetein forogva emelkedik, ugyanakkor a forgó csőorsó (25) saját bal menetével az alsó burkolat (5) alján a retesszel (38) és zárófedéllel (39) rögzített alsó álló anyá (37) balos menetein forogva emeli az alsó burkolatból (5), hajtóműből (1), felső burkolatból és a felső végére szerelt kardánhához csavarokkal rögzített emelő keretlapot. Ezzel egy időben az ékszíjtárcsával (3) forgatott forgatócső (16) felső végére csapos csavarokkal rögzített forgatócső anyá emeli a jobbmertes felső álló csőorsót a kardánszerkezettel (46) vele összekötött védőház tetőt.

Ha a menetemelkedések azonosak, az emelő keretlap kétszer annyi utat tesz meg, mint a védőház tető és ez a kettős mozgás. A forgató csőanya, az alsó álló anya (37) és az alsó forgó anya (41) kenést nem igényel. Hűtésüket a belső terekben kialakított kompresszióterek (44) változása által létrehozott és az anya-orsó menetkapcsolatok résein átáramló, a felső szűrőlap, a középső szűrőlap (33) és az alsó szűrőlap (34) által megszűrt és hűtött levegő adja.

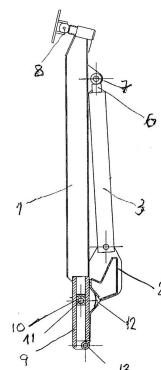


1. ábra



2. ábra

A találmány lényege, hogy a támasz (1) végéhez egy kulisszaház (9) van rögzítve, míg a kulisszaházban (9) elcsúsztathatóan egy, az alaptaghoz (2) csuklósan (11) rögzített kulisszacúszska (10) van elrendezve, és a kulisszaház (9) végén egy, az alaptaghoz (2) rögzített, görgőpályán legördülni képes görgő (13) van csapágyazva.



7. ábra

(51) **B66F 7/04** (2006.01)

(13) **A1**

(21) **P 05 00942**

(22) **2005.10.12.**

(71) (72) Gönczi László, Budapest (HU)

(54) **Csereszabatos, szinkronmozgó védőházas süllyesztőrendszerű felvonó**

(57) A találmány csereszabatos, szinkronmozgású védőházas süllyesztőrendszerű felvonó. Alkalmazási területét a városi közlekedés „akadálymentesítési” helyei jelentik, ahol a mozgásukban korlátozott utasok segítése a cél, úgymint aluljárók, kétszintű metrómegállók és a MILFA kiföldalatti megállói. A függőleges mozgást teleszkóporsós emelő hajtómű (1) végzi. Csereszabatos, mert azonos méretrendszerű és típusú kétszintes emelőberendezések válogatás nélküli cseréjét teszi lehetővé úgy, hogy a gyámkeret alaplemezéhez (19) hegesztett gyámkeret (17) és belső terébe szerelt fülke (8), emelőhajtómű (1), ellensúlyok (24 és 26) stb. valamint külső felületére szerelt mozgó védőház keretszerkezet (32), aknaajtó (22), védőház tető (29) stb. összes berendezéssel együtt egyszerre emelhető ki javítás vagy felújítás céljából, majd süllyeszthető vissza az akna acél falszerkezet belsejébe (20) Szinkronmozgó, mert a fülke (8) a fülke ellensúlyllyal (24), valamint a mozgó védőház keretszerkezet (32), a védőház ellensúlyllyal (26), a főtengelyeken átvettelt végtelenített tehermozgató görgős emelőláncokkal van közvetlenül összekötve. Továbbá a két darab párhuzamos alsó főtengelyt egy végtelenített szinkronizáló görgős lánc kényszeríti azonos mozgásra. Védőházas süllyesztőrendszerű, mert a világörökségi helyszín, a városképi és közlekedési koncepciók szerint mozgó rendszer a célszerű, amely csak a használatkor emelkedik ki és süllyed a felszín alá.

(51) **B66C 23/78** (2006.01)

(13) **A1**

B66C 23/80 (2006.01)

(22) **2007.04.20.**

(21) **P 07 00295**

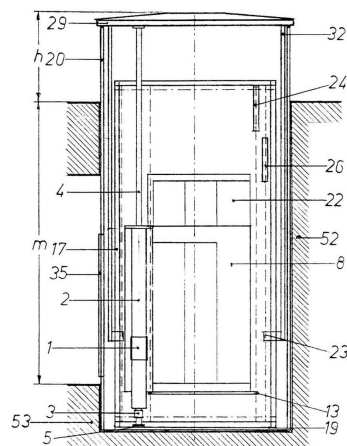
(71) EUROPELIFT Gépjárműjavító, Szolgáltató és Kereskedelmi Betéti Társaság, Zalaegerszeg (HU)

(72) Fekete László, Zalaegerszeg (HU);
Merth Szilárd, Zalalövő (HU)

(54) **Támasztószerkezet munka közben letámasztandó munkagépekhez, főleg kosaras személyemelő géphez**

(74) Weichinger András, DANUBIA Szabadalmi és Védjegy Iroda Kft., Budapest

(57) A találmány támasztószerkezet munka közben letámasztandó munkagépekhez, főleg kosaras személyemelő géphez, amely támasztószerkezetnek támasza (1), a támasz egyik végéhez csuklósan kapcsolódó alaptagja (2), valamint egyik végével az alaptaghoz (2) csuklósan csatlakoztatott munkahengere (3), és a munkahenger dugattyúja (6) végével a támaszhoz a vége tartománya közelében csuklósan (7) csatlakozik, és a támasz (1) végén csuklás rögzítésű talajtányérja (8) van.



3. ábra

- (51) **B66F 11/00** (2006.01)
B66F 19/00 (2006.01) (13) A1
P 06 00811 (22) 2006.10.27.

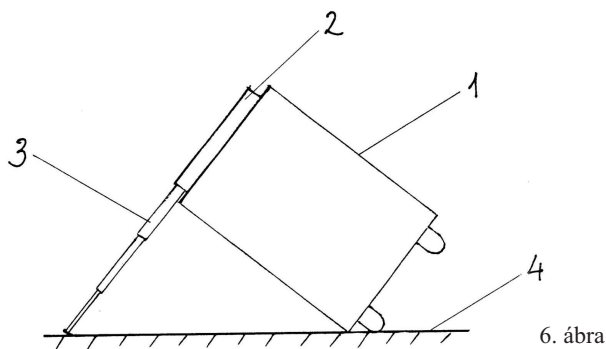
(71) (72) Horváth Imre, Pécs (HU)

(54) **Gépjármű biztonsági rendszer**

(74) Farkas Tamás, DANUBIA Szabadalmi és Jogi Iroda Kft., Budapest

(57) A találmány tárgya gépjármű biztonsági rendszer, amely lehetővé teszi, hogy gépjárművek felborulása, eldőlése esetén a rendszer, érzékelve a gépjármű alaphelyzetéből való lényeges elmozdulását, a gépjárművet automatikusan eredeti helyzetébe, vagy fekvő állásból részben álló helyzetbe helyezze, biztosítva ezzel a baleset során a gépjárműben rekedt emberek kiszabadítását.

A találmány szerinti gépjármű biztonsági rendszer jellemzője, hogy a gépjármű pozícióját figyelő érzékelőegységből és azzal vezérelt emelőegységből (2), valamint az emelőegységben (2) elhelyezkedő emelőszerkezetből (3) áll, és az emelőszerkezetet (3) magába foglaló emelőegység (2) a gépjármű (1) felső részén, előnyösen tetején van elhelyezve, adott esetben annak felső vázához van rögzítve, és a gépjármű (1) belsejében elhelyezett érzékelőegység által van irányítva.



6. ábra

C – SEKCIÓ
 VEGETÁRIUM ÉS KÖHÁSZAT

- (51) **C07C 67/00** (2006.01)
C10L 1/00 (2006.01)
C11C 3/00 (2006.01) (13) A1
P 07 00448 (22) 2007.06.29.

(71) Budapesti Műszaki és Gazdaságtudományi Egyetem 80%, Budapest (HU);

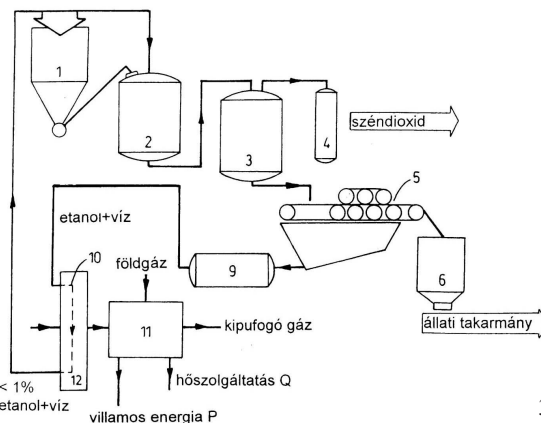
Pólus Plusz Zrt. 20%, Budapest (HU)
 (72) Könczöl Sándor 50%, Budapest (HU);
 dr. Gróf Gyula 10%, Budapest (HU);
 Lezsovits Ferenc 10%, Budapest (HU);
 Sztankó Krisztián Endre 10%, Kalocsa (HU);
 dr. Nagy Imre 10%, Budapest (HU);
 Benkő László 10%, Budapest (HU)

(54) **Eljárás bioetanol energetikai hasznosítására hőerőgépekben**

(74) Sipos József, DANUBIA Szabadalmi és Jogi Iroda Kft., Budapest

(57) A találmány tárgya eljárás bioetanol energetikai hasznosítására hőerőgépekben, főként gázturbinákban és dugattyús belső égésű motorokban, ahol egy fő tüzelőanyag, elsősorban földgáz mellett megújuló energiaforrásként energianövényekből fermentációval előállított bioetanol is égetnek el.

A találmány lényege az, hogy a bioetanol-előállítás céljából kieresztett cefrét (fermentlét) desztilláció nélkül, közel környezeti hőmérsékleten közvetlenül egy nagy fajlagos felületű nedvesítő egységben a hőerőgép beszívott levegőjével érintkeztetik, miközben az etanol tartalom jelentős részét elpárologtatják, és az így gőzzé alakuló etanolt a hőerőgép tüzeléstechnikai rendszerében a fő tüzelőanyaggal együtt elégetik.



3. ábra

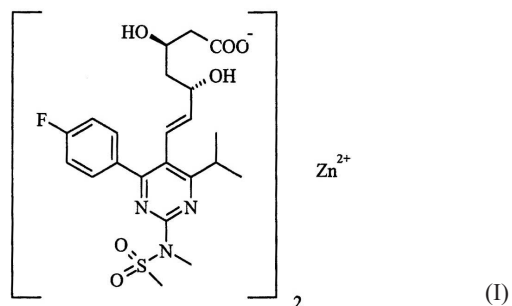
- (51) **C07D 239/42** (2006.01) (13) A1
P 07 00667 (22) 2007.10.12.

(71) EGIS Gyógyszergyár Nyilvánosan Működő Részvénytársaság, Budapest (HU)

(72) Volk Balázs 24%, Budapest (HU);
 dr. Vágó Pál 14%, Budapest (HU);
 dr. Simig Gyula 10%, Budapest (HU);
 dr. Tömpe Péter 10%, Budapest (HU);
 Barkóczy József 7%, Budapest (HU);
 dr. Mezei Tibor 5%, Budapest (HU);
 Bartha Ferenc 9%, Tiszavasvári (HU);
 Ruzsics György 6%, Hőgyész (HU);
 Karasz Adrienn 3%, Budapest (HU);
 Király Imre 6%, Salgótarján (HU);
 dr. Nagy Kálmán 6%, Budapest (HU)

(54) **Eljárás rosuvastatin só előállítására**

(57) A találmány tárgya javított eljárás az (I) képletű (+)-7-[4-(4-fluor-fenil)-6-izopropil-2-(metánszulfonil-metil-amino)-pirimidin-5-il]-(3R,5S)-dihidroxi-hept-6-énsav cink só (2:1) előállítására, amely az (I) képletű só ipari méretben, gyógyszerhatóanyagként történő felhasználásra alkalmas minőségben történő előállítását teszi lehetővé. Az (I) képletű vegyület a gyógyászatban lipid-anyagcsere befolyásolására alkalmazható.



(I)

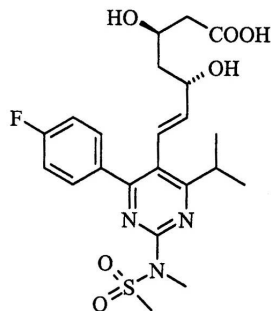
- (51) **C07D 239/42** (2006.01) (13) A1
P 07 00668 (22) 2007.10.12.

(71) EGIS Gyógyszergyár Nyilvánosan Működő Részvénytársaság, Budapest (HU)

(72) dr. Nagy Kálmán 6%, Budapest (HU);
 dr. Volk Balázs 24%, Budapest (HU);
 dr. Vágó Pál 14%, Budapest (HU);
 dr. Simig Gyula 10%, Budapest (HU);
 dr. Tömpe Péter 10%, Budapest (HU);
 dr. Barkóczy József 7%, Budapest (HU);
 dr. Mezei Tibor 5%, Budapest (HU);
 Bartha Ferenc 9%, Tiszavasvári (HU);
 Ruzsics György 6%, Hőgyész (HU);
 Karasz Adrienn 3%, Budapest (HU);
 Király Imre 6%, Salgótarján (HU)

(54) Eljárás rosuvastatin intermedierek előállítására

(57) A találmány tárgya javított eljárás az (I) képletű (+)-7-[4-(4-fluor-fenil)-6-izopropil-2-(metánszulfonil-metil-amino)-pirimidin-5-il]-(3R,5S)-dihidroxi-hept-6-énsav és nátrium sója előállítására. A találmány tárgyához tartozik továbbá a nagy tisztaságú (+)-7-[4-(4-fluor-fenil)-6-izopropil-2-(metánszulfonil-metil-amino)-pirimidin-5-il]-(3R,5S)-dihidroxi-hept-6-énsav nátrium só és eljárás ennek előállítására, amely vegyület értékes gyógyszeripari közbelső termék lipid anyagcserét befolyásoló nagy kémiai tisztaságú gyógyszerhatóanyag előállítása során.



(I)

(51) C07K 17/00 (2006.01)**B01J 20/00** (2006.01)**(13) A1****(21) P 07 00750****(22) 2007.11.23.**

(71) Avidin Kutató, Fejlesztő és Kereskedelmi Kft., Szeged (HU)

(72) dr. Puskás László, Szeged (HU)

(54) Eljárás kismolekula- és/vagy peptid vegyület-könyvtárak szilárd hordozóhoz történő kikötésére

(74) KOVÁRI ÉS TÁRSAI Szabadalmi és Védjegy Iroda Kft., Dr. Kovári Zoltán szabadalmi ügyvivő, Budapest

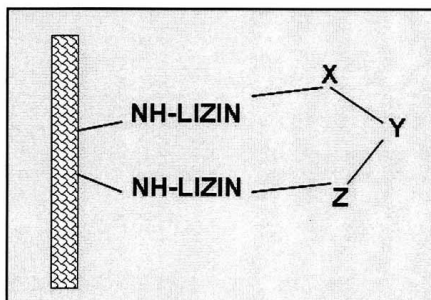
(57) Kismolekulás és/vagy peptid vegyületkönyvtárak szilárd hordozóhoz történő kikötésére szolgáló eljárás, amely során

a) két szabad aminosoprotot tartalmazó elemekből álló oldatfázisú vegyületkönyvtárat hoznak létre;

b) az a) lépésben előállított vegyületkönyvtárat aminosoprottal kovalens kötést kialakítani képes valamely aktív csoportot tartalmazó szilárd hordozóval reagáltatják;

c) a szilárd hordozón az el nem reagált aktív csoportokat aminosoprotot tartalmazó egy vagy több vegyülettel inaktívalják;

d) az el nem reagált anyagokat eltávolítják, előnyösen mosás segítségével.



2. ábra

(51) C08F 10/00 (2006.01)**F16L 11/00** (2006.01)**F16L 11/16** (2006.01)**F16L 33/00** (2006.01)**(13) A1****(21) P 07 00674****(22) 2007.10.15.**

(71) ContiTech Rubber Industrial Kft., Szeged (HU)

(72) Domonkos Imre 15%, Szeged (HU);

dr. Katona Tamás 15%, Algyó (HU);

Király József 15%, Tószeg (HU);

Nacsa László 15%, Algyó (HU);

dr. Nagy Tibor 40%, Budapest (HU)

(54) Nagynyomású gumitömlő, valamint eljárás és berendezés annak előállítására

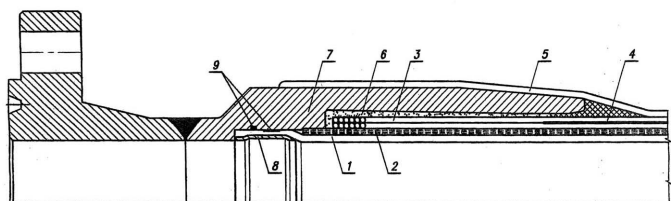
(74) Derzsi Katalin, S.B.G. & K. Szabadalmi Ügyvivői Iroda, Budapest

(57) A találmány nagynyomású gumitömlő, mely lélekkel (1) gumizott textilrétegekkel (2), fő erősítőbetétekkel (3) és fedlappal (5) van ellátva.

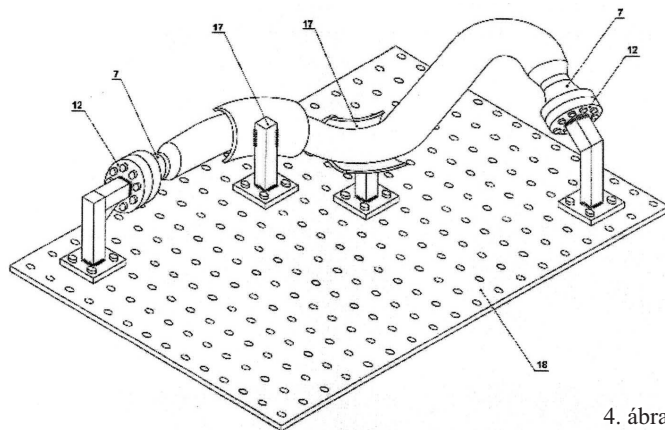
A találmányt az jellemzi, hogy beépített csatlakozója (7) van, és a tömlőtest síkban vagy térben maradandóan görbült alakú, mely alakot a tömlő külső erőhatás nélkül megtart.

A találmány szerinti eljárás lényege, hogy a nagynyomású tömlőt csömagon a szerkezeti elemekből építik fel, beépített csatlakozóval (7) látják el, és azt rögzítik, majd a felépített tömlő terméket a felépítő magról távolítják el nyers állapotban, a vulkanizálás előtt létrehozzák és rögzítik a kívánt végső tömlőalakot, és azt a vulkanizálás során rögzítve megtartják.

A találmány szerinti berendezést az jellemzi, hogy a tömlő csatlakozók (7) számára helyzetükben és irányukban mereven rögzített ellen-
darabokkal (12) rendelkezik.



1. ábra



4. ábra

(51) C11C 3/00 (2006.01)**C07C 67/00** (2006.01)**(13) A1****(21) P 07 00281****(22) 2007.04.16.**

(71) (72) Thész János 40%, Budapest (HU);

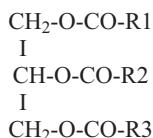
Boros Béla István 30%, Budapest (HU);

Király Zoltán 30%, Budapest (HU)

(54) Új típusú üzemanyag és fűtőanyag és eljárás előállításukra a biodizelgyártás glicerinnel melléktermékének hasznosításával

(74) Ifj. Szentpéteri Ádám S.B.G. & K. Nemzetközi Szabadalmi Iroda, Budapest

(57) A találmány tárgya természetes eredetű trigliceridekből (növényi olajokból/zsírokból) és a biodizelgyártás glicerinnel melléktermékéből előállított (I) általános képletű mono- és digliceridek acilezett származékainak, mint módosított szerkezetű triglicerideknek üzemanyagokként és/vagy fűtőanyagokként vagy üzemanyag- és/vagy fűtőanyag-adalékként történő felhasználása.



Az (I) képletben R1, R2 és R3 egymástól függetlenül hidrogénatomot vagy 1–28 szénatomos, a szénláncban adott esetben legalább egy szén-szén kettős kötést is tartalmazó alkilcsoportot jelent, azzal a megköveteléssel, hogy

(a) a jelen lévő R1, R2 és R3 csoportok legfeljebb 10%-a vagy legalább 90%-a a

biológiai eredetű trigliceridekben előforduló, adott esetben legalább egy szén-szén kettős kötést is tartalmazó alkilcsoportot jelent

(b) a jelen lévő R1, R2 és R3 csoportok fennmaradt része hidrogénatomot és/vagy 1–5 szénatomos, a szénláncban adott esetben legalább egy szén-szén kettős kötést is tartalmazó alkil-csoportot jelent,

mi mellett az itt megadott %-os értékek az R1, R2 és R3 csoportok darabszámára vonatkoznak.

A találmány tárgya továbbá eljárás a fentiekben meghatározott (I) általános képletű, módosított szerkezetű triglicerideknek az előállítására, úgy, hogy egy biológiai eredetű trigliceridet vagy ilyen trigliceridek elegyét, amely elegy adott esetben mono- és diglicerideket, valamint biológiai eredetű szabad zsírsavakat is tartalmazhat, megfelelő mennyiségű glicerinnel – amely adott esetben alkoholt és/vagy vizet is tartalmazhat – vagy az ilyen glicerinnel előzetesen elkészített megfelelő mennyiségű triacilezett glicerinnel, amelyben az acil-csoportok R része az (I) általános képlet (b) pontja szerinti – reagáltatunk savas vagy bázikus katalizátorok jelenlétében, és az adott esetben megkeletkezett szabad hidroxil csoportokat acilezőszerekkel – melyekben az acil-csoportok R része az (I) általános képlet (b) pontja szerinti – megszterezik.

(51) *C12N 15/85* (2006.01)
A61K 48/00 (2006.01)
A01K 67/027 (2006.01)

(13) A1

(21) P 07 00457

(22) 2007.07.03.

(71) MTA Szegedi Biológiai Központ, Szeged (HU)

(72) dr. Kiss Ibolya 30%, Szeged (HU);

dr. Molnár Annamária 30%, Rószke (HU);

Nagy Andrea 25%, Kecskemét (HU);

dr. Kénesi Erzsébet 15%, Szeged (HU)

(54) **Porcspecifikus expresszió**

(74) Lengyel Zsolt, DANUBIA Szabadalmi és Jogi Iroda Kft., Budapest

(57) A találmány tárgya izolált nukleinsav, amely porcspecifikus expresszióra szolgáló nukleotid-szekvenciát tartalmaz, amely szekvencia a matrilin-1 promóter proximális régióját és legalább kettő Sox9-kötésre képes porcspecifikus enhanszer elemet tartalmaz, amelyek a proximális promóter régió elemétől 5' irányban helyezkednek el. Vektorok és transzgenikus állatok is a találmány tárgyát képezik.

(51) *C22C 21/00* (2006.01)
H01B 1/02 (2006.01)

(13) A1

(21) P 07 00686

(22) 2007.10.24.

(71) (72) dr. Roósz András 11%, Miskolc (HU);

dr. Tranta Ferenc 11%, Miskolc (HU);

dr. Czél Györgyné 11%, Miskolc (HU);

dr. Barkóczi István 17%, Miskolc (HU);

Csomós József 16%, Szirmabesenyő (HU);

dr. Varga László 17%, Kerepes (HU);

dr. Güntner Ottó 17%, Budapest (HU)

(54) **Eljárás magas hőmérsékletű sodrony-alapanyag előállítására**

(74) Jankura János, DeveloPat Szabadalmi és Védjegy Iroda, Budapest

(57) A találmány magas hőmérsékletű sodrony alapanyag, ahol 99,5 tömeg% alumíniumot, 0,1 tömeg% zirkontot, 0,4 tömeg% yttriumot, 98,9 tömeg% alumíniumot, 0,5 tömeg% zirkontot, 0,6 tömeg% yttriumot, 99 tömeg% alumíniumot, 0,3 tömeg% rezet, 0,2 tömeg% zirkontot, 0,5 tö-

meg% yttriumot, 98,8 tömeg% alumíniumot, 0,4 tömeg% rezet, 0,3 tömeg% zirkontot és 0,52 tömeg% yttriumot ötvöznek.

E – SZEKCIÓ

HELYHEZ KÖTÖTT LÉTESÍTMÉNYEK

(51) *E02B 11/00* (2006.01)*E02D 31/00* (2006.01)*E02B 13/00* (2006.01)*A01G 25/00* (2006.01)

(13) A1

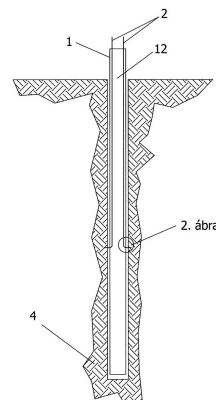
(21) P 07 00466

(22) 2007.07.06.

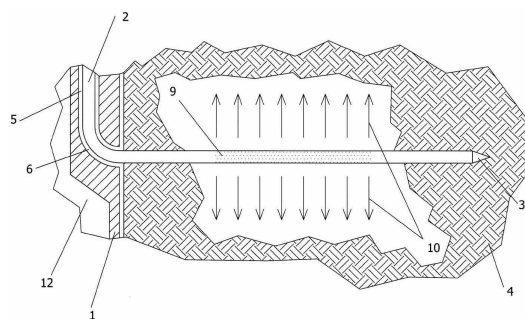
(71) (72) Simoncsics Gábor István, Szőke (HU)

(54) **Eljárás kutak, elsősorban talaj- és talajvízkezelő eszközök hatékonyságának növelésére**

(57) A találmány tárgya olyan eljárások csoportja, melyek segítségével elsősorban vertikális felépítésű talaj- és talajvízkezelő, esetlegesen talajvízkitermelő vagy besajtoló műtárgyakból (kutak, talajlándzsák stb.), mint hordozó szerkezeti elemekből (1) kiindulva, az adott talajmélységben kisebb átmérőjű dréncszövek (2) helyezhetők el sugárirányban. Az eljárások lényege, hogy a dréncszövek (2) olyan feji résszel (3) vannak ellátva, mely elősegíti az adott talajrérszbe (4) való juttatásukat, illetve a hordozó szerkezeti elem (1) olyan, a dréncszövek (2) vezetésére szolgáló járatokkal (5) van ellátva, melyek tartalmaznak egy-egy íves kiképzésű szakaszt (6), amelyek a dréncszöveket (2) talajba (4) irányítják. Az ily módon a talajba (4) juttatott dréncszövek (2) az előre meghatározott szakaszon vannak perforálva vagy más módon áteresztővé téve (9), így a dréncszövekbe (2) sajtolt folyadékok vagy gázok az áteresztő szakaszon (9) keresztül a környező térszben lévő talajba (4) távoznak (10). Ha a dréncszöveket vákuum alá helyezik, akkor az áteresztő szakaszon (9) keresztül a talajból (4) folyadékok vagy gázok nyerhetők ki.



1. ábra



4. ábra

(51) *E02D 5/38* (2006.01)*E02D 5/42* (2006.01)*E02D 7/00* (2006.01)*E02D 5/44* (2006.01)

(13) A1

(21) P 07 00575

(22) 2007.09.06.

(71) Füzesi Pál, Budapest (HU)

(72) Füzesi Pál, Budapest (HU);

dr. Marczal László, Budapest (HU);

Zábrádiné Füzesi Katalin, Budapest (HU);
Tózsér Gyula, Kecskemét (HU)

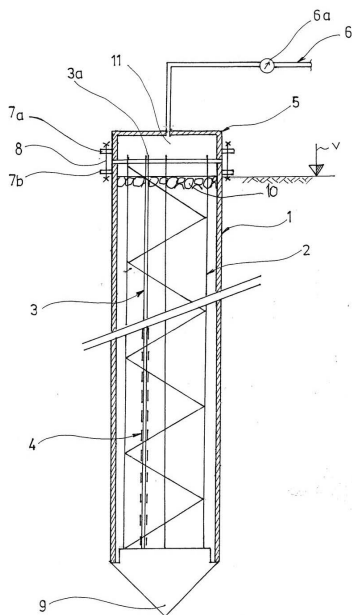
(54) Eljárás és berendezés megvastagított törzsrésszel rendelkező monolit beton vagy vasbeton alapozási cölöp előállítására

(74) Kovári György, ADVOPATENT Szabadalmi és Védjegy Iroda, Budapest

(57) A találmány eljárás megvastagított törzsrésszel rendelkező monolit beton vagy vasbeton alapozási cölöp készítésére, amely eljárás során nyomásálló köpenycsővet (1) hajtanak a talajba, amelyet monolit betonnal töltenek ki, és a köpenycsőből (1) a talajba betont préselve megvastagított cölöptörzsrészt alakítanak ki.

Az eljárásnak az a lényege, hogy a betonanyagot a talajba préselő, a környező talajban talajtörési állapotot létrehozni képes nyomást a kialakítandó nagyobb keresztmetszetű törzsrész tartományában a köpenycsőben (1) lévő, és a köpenycső (1) felhúzásával vagy/és a betonanyag lokálisan kiterjedni engedésével csökkent nyomású betonanyagba táplált folyadékkal fejtik ki.

A találmány szerinti berendezésnek a talajba hajtható nyomásálló köpenycsőve (1), valamint abból betonnak oldalirányban a talajba préselésére alkalmas eszköze van. A berendezésnek az a lényege, hogy a köpenycsőben (1) annak hosszirányában húzódó, legalább a megvastagított törzsrész(ek) tartományában perforált és szűrőzött szakasszal (4) vagy szakaszokkal (4) rendelkező, a köpenycsőtől (1) függetlenül, adott esetben a cölöp betonacél-armatúrájához (2) rögzített, véglegesen a cölöpszárba bebetonozva maradó nyomófoladék csöve (3) van, amelynek felső nyílása (3a) a köpenycsőbe (1) töltött betonanyag felső szintje felett helyezkedik el.



1. ábra

(51) E04C 1/00 (2006.01)
E04C 1/39 (2006.01)

(21) P 07 00016

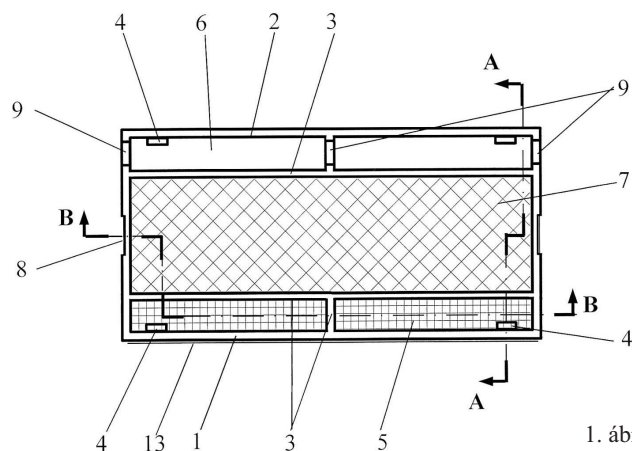
(71) (72) Hege István, Galambok (HU)

(54) Üreges, műanyag hőszigetelt és fölületkezelt falazóelem

(74) Hergár Jenő szabadalmi ügyvivő, Budapest

(57) Műanyag falazóelem, amelynek kitölthető belső üregei, azokat me-revítő falai (3) vannak, a falazóelemek egymáshoz, lefelé irányuló, az alul lévő falazóelem felső részének belsejébe fülekkel illeszkednek. A találmányra az jellemző, hogy a fülek (4) bepattanó illeszkedések, a merevítő falakkal (3) a falazóelem belső ürege hosszirányában három részre van bontva, a külső falsík közelében lévő részben hőszigetelés (5) van elhelyezve, ezt követően egy teherhordó utószilárduló anyaggal (7) kitölthető, osztatlan középső rész következik, majd a belső fal (2) síkja felé eső oldalon szerelőcsatorna (6) van kialakítva; a szerelőcsatorna (6) legalább egy merevítő fallal (3) tovább van osztva; itt a merevítő fal (3)

és adott esetben a külső fal (1) felső részénél villany- és vízvezetékek részére helyet és alátámasztást biztosító kivágás (9) van kialakítva; a falazóelemek egymáshoz kapcsolódó oldalukon utószilárduló anyag (7) elhelyezésére szolgáló horonnyal (8) vannak ellátva.



1. ábra

(51) E04C 5/16 (2006.01)
E04B 5/16 (2006.01)
E04B 5/18 (2006.01)
E04B 5/32 (2006.01)
E04C 5/18 (2006.01)
E04C 5/20 (2006.01)
E04B 5/36 (2006.01)
E04C 5/12 (2006.01)

(13) A1

(21) P 07 00609

(22) 2007.09.19.

(71) (72) Czintos Csongor, Kecskemét (HU)

(54) Szerelősín és erősítő szerkezet és eljárás betonszerkezet építéséhez

(57) A találmány tárgya betonszerkezet-építési rendszer és eljárás betonszerkezet építéséhez. A rendszert alkalmazó eljárás betonacél erősítő szerkezetet tartalmazó, helyszínen öntött betonszerkezet készítésére irányul, amelynek során

a) zsaluelemekből (2) és a zsaluelemeket (2) az öntött betonnal (10) együtt megtartó állványszerkezetből a betonszerkezetet meghatározó zsaluzatot készítenek,

b) a zsaluzatba előre meghatározott elrendezésben betonacél elemeket (50, 53) helyeznek el és a zsaluelemektől (20) előírt távolságban rögzítik,

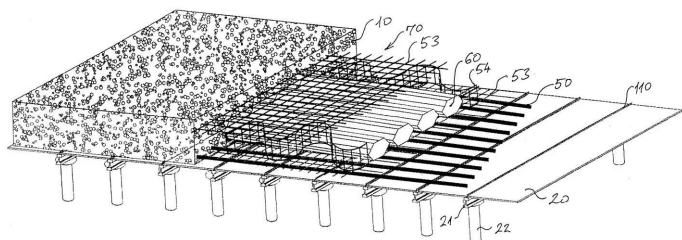
c) ezt az előírt távolságot az a) lépésben a zsaluelemek közé behelyezett szerelősínekkel (110) állítják be, amely szerelősíneknek (110) legalább egy része hosszukás profil, és a profilnak egyrészt a zsaluelemek (20) közé benyúló hosszirányú támasztó része, másrészt a betonnal (10) kiöntendő tartományba benyúló hosszirányú horgonyzó része van, valamint a szerelősín (110) horgonyzó részének hosszirányára mentén legalább egy, a szerelősínt a beöntendő betonhoz (10) kapcsoló horgonyzó alakzat van, valamint

d) a betonacél elemek (50) legalább egy részét közvetlenül ehhez a szerelősínhez (110) rögzítik, és a többi betonacél elemet (53) ezekhez a szerelősínhez (110) rögzített betonacél elemekhez (50) kapcsolják hozzá, majd

e) a betonszerkezetet meghatározó zsaluzatba az előírt mennyiségű betont beleöntik, elosztják és tömörítik, majd a beton (10) megkötéséig a betont (10) szokásos módon kezelik, és az előírt technológiai idő eltelté után a zsaluzatot eltávolítják.

A találmány tárgya továbbá önállóan is alkalmazható szerelősín és erősítő szerkezet, amelyek azonban előnyösen felhasználhatók az eljárás megvalósításához és betonszerkezet építéséhez.

lönbsége működteti a Stirling-motor dugattyú alatti terében kialakított, térfogat-kiszorítás elvén működő motort.



1. ábra

- (51) **E04F 13/02** (2006.01)
C04B 14/00 (2006.01)
 (21) **P 07 00615** (13) A1
 (71) (72) Urbán Imre, Budapest (HU) (22) 2007.09.24.
 (54) **Eljárás lábazati, dekorációs vakolatok és kőszőnyegek színezett töltőanyagának gyártására**

(57) A találmány tárgya eljárás lábazati, dekorációs vakolatok és kőszőnyegek színezett töltőanyagának gyártására, amely eljárás lehetővé teszi, hogy természetes ásványok, kvarchomok, zúzottkő szemcséit, saválló, lúgálló, UV-álló festékanyaggal egyszerűen gyorsan tudják megszínezni, oly módon, hogy hosszútávon ellenálljon az időjárás viszontagságainak és a külső mechanika behatásoknak.

A találmány szerinti egyik eljárás során a töltőanyagot, a kvarchomok vagy zúzottkő szemcséket sav, lúg és UV-álló hőre keményedő festékkel vonják be, oly módon, hogy forgó keverődobban elhelyezett szemcsékhez keverés közben adagolják a festéket, majd az így megfestett természetes alapanyagú ásványszemcsékre egy folyamatos üzemű forgódobos kemencében magas hőmérsékleten, 120–190°C-on a festékanyagot ráégetik.

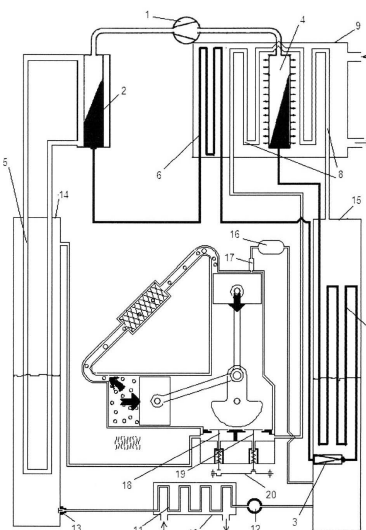
A találmány szerinti másik eljárás során a töltőanyagot, a kvarchomok vagy zúzottkő szemcséket sav, lúg és UV-álló egy vagy két komponensű vízbázisú festékkel vonják be, oly módon, hogy forgó keverődobban elhelyezett szemcsékhez keverés közben adagolják a festéket, majd az így megfestett természetes alapanyagú ásványszemcsékre a felhordott festéket csigás adagolóval ellátott forgódobban alacsony hőmérsékletű, intenzív levegő befúvás segítségével rögzítik.

F – SZEKCIÓ
 MECHANIKA, VILÁGÍTÁS, FŰTÉS

- (51) **F02G 1/043** (2006.01)
F01K 23/02 (2006.01)
F01K 23/12 (2006.01)
 (21) **P 07 00474** (13) A1
 (71) (72) Jakab György, Miskolc (HU) (22) 2007.07.11.
 (54) **Hőszivattyúval társított, javított hatásfokú Stirling-motor, melynek dugattyú alatti része sűrített levegős motoroként működik**

(57) Gáz halmazállapot-változásával kombinált működési elvű Stirling-motor, melynek dugattyú alatti része sűrített levegős motorokhoz hasonló módon működik.

A dugattyú feletti rész Stirling-motorként működik azzal a különbséggel, hogy a folyamat hűtéséről a motor hengerterébe fecskendezett folyadék állapotú gáz párolgásakor elvont hő gondoskodik. A folyamatok hővesztéseit egy hőszivattyú visszahasznosítja, így a három folyamat egymás hatásfokát javítva működik. A hőszivattyú segítségével hűtött és fűtött két tartályban eltérő nyomáson párolgó gáz nyomáskü-



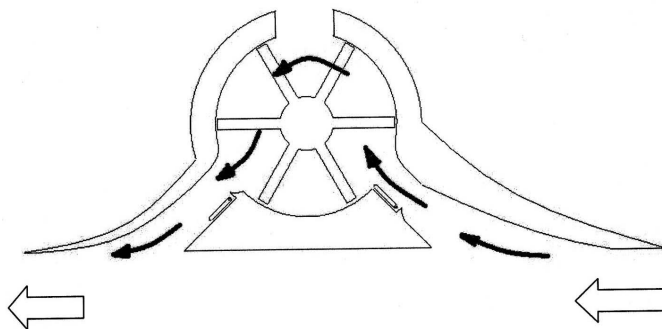
1. ábra

- (51) **F03D 3/04** (2006.01)
 (21) **P 07 00483** (13) A1
 (71) (72) dr. Schneider György, Pécs (HU);
 dr. Kovács Tamás, Páty (HU) (22) 2007.07.19.

- (54) **Országúti védőkorlátba integrált szélgenerátor rendszer hatékonyságot fokozó speciális aerodinamikai kiképzéssel**

(57) Autópályák, autoutak védőkorlátaiba beépített szélturbina, amely az elhaladó gépjárművek menetszelét hasznosítva energiát termel. A forgalom felé kiugró résszel, kidomborodással nem rendelkezik. A menetiránnyal szembeni beömlőnyílások a gépjármű előtti és melletti menetszellet hasznosító szűkülő torkolattal rendelkeznek, növelve ezzel a besűrűsödő levegő nyomását a turbinalapátokra.

A menetirányba néző nyílásaiba egyirányú áramlást biztosító lamellák kerülnek elhelyezésre oly módon, hogy azok a forgalom hatására létrejövő negatív nyomás hatására záródjanak, valamint a forgalommal ellentétes oldala részlegesen nyitott elősegítve ezzel a menetszél akadálytalan távozását.



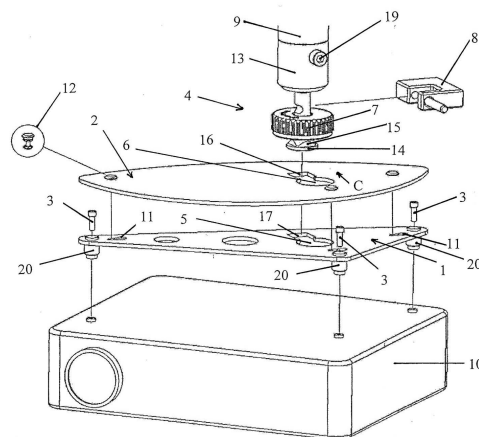
3. ábra

- (51) **F15B 15/14** (2006.01)
 (21) **P 07 00715** (13) A1
 (71) TRIGON Electronica Fejlesztő és Szolgáltató Kft.,
 Salgótarján (HU) (22) 2007.11.06.
 (72) dr. Simonyi Sándor, Salgótarján (Baglyasalja) (HU)

- (54) **Intelligens háromállású úszódugattyús munkahenger, különös tekintettel mechanikus gépjármű-sebességváltók kapcsolószerkezetének működtetéséhez**

(74) Tóth-Szabó István szabadalmi ügyvivő, Budapest
 (57) A találmány háromállású munkahenger, különösen gépjárművek mechanikus sebességváltója kapcsolószerkezetének a működtetéséhez, amelynek a munkahenger belső palástfelületéhez és a dugattyúrúdhöz

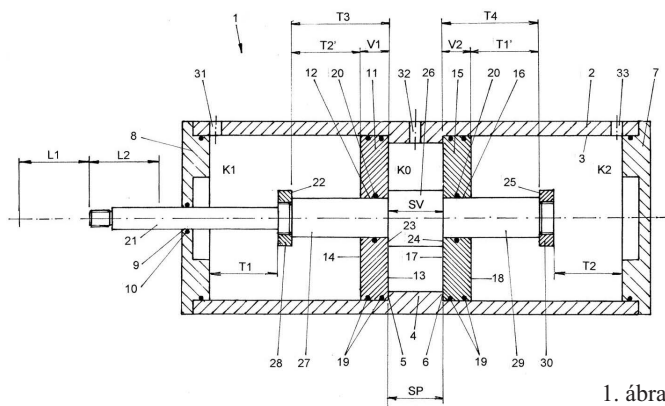
képest tömítetten mozgó két dugattyúja van. A dugattyúk három egymástól független kamrára osztják a munkahenger belső terét, mindegyik kamra el van látva a túlnyomásos működtetőközeg-forrással kapcsolat biztosító csatlakozónnyílással. A dugattyúrúdon a dugattyúk mindkét oldalán egy-egy axiális ütközőfelület van. Az egyes dugattyúk két oldalán lévő egy-egy ütközőfelület közötti távolság legalább akkora, amennyi az adott dugattyú vastagságának és a dugattyúrúd középállása és azon szélső állása közötti lökethossznak az összege, amely szélső állás a középső álláshoz viszonyítva ellentétes irányban van, mint az adott dugattyú a dugattyúrúdon lévő középső két ütközőfelülethez viszonyítva. A találmány szerint a munkahenger (1) belső palástfelületén (3) is ki van alakítva a két dugattyú (11, 15) között két – önmagában ismert – axiális ütközőfelület (5, 6). A dugattyúrúd (21) középső állásában a két szélső kamrában (K1, K2) lévő működtetőközeg nyomása nagyobb, mint a középső kamrában (K0) lévő működtetőközeg nyomása, és a két dugattyúnak (11, 15) az egymás felé eső oldalfelülete (13, 17) hézagmentesen feltámaszkodik a dugattyúrúdon (21) közöttük lévő, és a belső palástfelületen (3) lévő ütközőfelületeken (23, 24; 5, 6). A dugattyúrúd (21) szélső állásaiban a dugattyúrúd (21) adott szélső állásának irányába eső szélső kamrában (K1; K2) lévő működtetőközeg nyomása kisebb, mint a középső kamrában (K0) és a másik szélső kamrában (K2; K1) lévő működtetőközeg nyomása, és a dugattyúrúd (21) adott szélső állásának irányába eső dugattyú (11; 15) a dugattyúrúdnak (21) a felé eső szélső ütközőfelületén (22, 25), a másik dugattyú (15; 11) a munkahenger (1) belső palástfelületén (3) lévő, felé eső ütközőfelületen (5; 6) támaszkodik fel.



1. ábra.

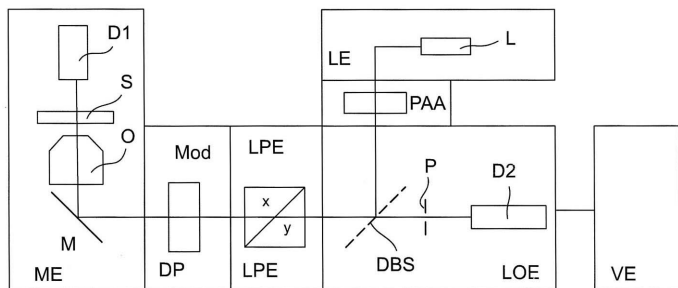
G – SZEKCIÓ FIZIKA

- (51) **G01F 3/22** (2006.01)
G01F 15/075 (2006.01) (13) A1
(21) **P 07 00754** (22) 2007.11.26
(71) Korrektométer Kft., Gyenesdiás (HU)
(72) Simon Gábor, Gyenesdiás (HU)
- (54) **Elektronikus biztonsági mérési elrendezés membrános, mechanikus működésű gázmérőkhöz**
(74) Mák András, S.B.G. & K. Szabadalmi Ügyvivői Iroda, Budapest
- (57) A találmány tárgya elektronikus biztonsági mérési elrendezés mechanikus membrános gázmérőkhöz, amelynek az átáramló gáz hatására alternáló mozgást végző mérőművének ciklusátfordulásaival azonos számú impulzusokat előállító fokozata és ezen impulzusok hatására a gázmennyiséget integráló számlálóegysége van. A találmány szerinti elrendezésnél a méréshez szükséges elektronikus elemek a mechanikus elemekkel együtt vannak a gázmérőházba beépítve.



1. ábra

- (51) **F16M 11/04** (2006.01) (13) A1
(21) **P 07 00734** (22) 2007.11.16.
(71) Rainbow Európa Kft., Budapest (HU)
(72) Ulbrich Gyula 80%, Budapest (HU); Szabó Erzsébet 10%, Kistarcsa (HU); Kovalik Gábor 10%, Budaörs (HU)
- (54) **Lopásgátló mennyezeti tartószerkezet, különösen készülékek számára**
(74) Pintz és Társai Szabadalmi és Védjegy Iroda, Budapest
- (57) A találmány tárgya lopásgátló mennyezeti tartószerkezet, különösen készülékek (10), például projektorok, videokamerák számára. A tartószerkezet mennyezeti rögzítőtalppal vagy mennyezethez beépíthető rögzítőbetéttel, továbbá felfüggesztő toldattal, célszerűen toldócsővel (9), valamint a felfüggesztő toldatra szerelt gömbcsuklóval (13), felerősítőfejjel (4), és tartólemezzel (1) van ellátva. A találmány lényege, hogy a tartólemezhöz (1) biztonsági zárólemez (2) van hozzáerősítve. A biztonsági zárólemez (2) takarja a készüléket (10) felerősítő rögzítőelemeket (3), valamint a tartólemezen (1) és a biztonsági zárólemezen (2) a felerősítőfej (4) befogadására alkalmas alakos nyílások (5, 6) vannak kialakítva. A felerősítőfej (4) pedig az alakos nyílásokba (5, 6) záró irányba (c) eltolt helyzetében, a tartólemezt (1) és a biztonsági zárólemezt (2) összefogja.
- (51) **G01J 4/00** (2006.01)
G02B 21/00 (2006.01)
G01N 21/09 (2006.01)
G01N 21/21 (2006.01) (13) A1
(21) **P 07 00635** (22) 2007.09.28.
(71) Magyar Tudományos Akadémia Szegedi Biológiai Központ, Szeged (HU)
(72) dr. Garab Győző, Szeged (HU); Pomozi István, Budapest (HU)
- (54) **Differenciálpolarizációs kiegészítő mérőegység lézersugár-pásztázó mikroszkópokhoz**
(74) Mák András, S.B.G. & K. Szabadalmi Ügyvivői Iroda, Budapest
- (57) A találmány tárgya differenciálpolarizációs lézersugár-pásztázó mikroszkóp (DP-LSM), anyagok differenciálpolarizációs mennyiségeinek meghatározására, amelynek koherens és monokromatikus megvilágítást biztosító és a minta letapogatására használható lézersugár fényforrása (L), a kiválasztott optikai nagyítást és leképezést biztosító, mintatartót tartalmazó mikroszkóp egysége és a megvilágító sugárútban (a fényforrás és a mintatartó között) polarizációs állapot állítója (PAA) van. A megfigyelő sugárútban detektorok (D1, D2) vannak, a detektorok előtt pedig szűrőtartók vannak, továbbá a detektorok villamos jeleit feldolgozóegysége (VE) van. A találmány szerinti DP-LSM mikroszkópnál az ortogonális polarizációs komponenseket szétválasztó, elem (DP) a megvilágító és a megfigyelő sugarakat tartalmazó közös sugárútban van elhelyezve.



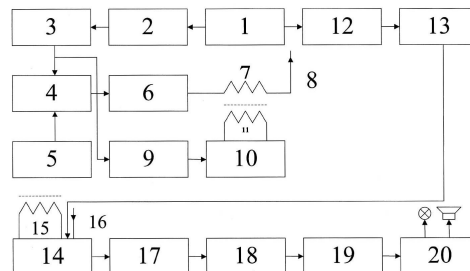
2. ábra

- (51) **G01V 3/17** (2006.01) (13) **A1**
 (21) **P 07 00697** (22) **2007.10.30.**
 (71) (72) Paulusz István, Veszprém-Gyulafirátót (HU)

(54) Középhullámú drótlokátor légi járművek villamosvezetékkel, drótkötélpályával történő ütközésének megakadályozására

(57) A találmány egy középhullámú tartományban, 1–3 MHz-en működő impulzusüzemű lokátor. Az adó jelét egy kisméretű hosszabbító tekercsel (7) ellátott huzalantenna (8) sugározza ki, a vezetékről visszavert jelet a légi jármű hossz tengelyével megegyező irányban elhelyezett ferritantenna (15) veszi, majd erősítés, detektálás után kijelző áramkörre (20) jut.

Hang- és fényjelzés formájában figyelmezteti a pilótát a 100–300 méter távolságban lévő vezetékről.



1. ábra

- (51) **G01P 3/36** (2006.01)
A63B 69/32 (2006.01)
A63B 71/06 (2006.01) (13) **A1**

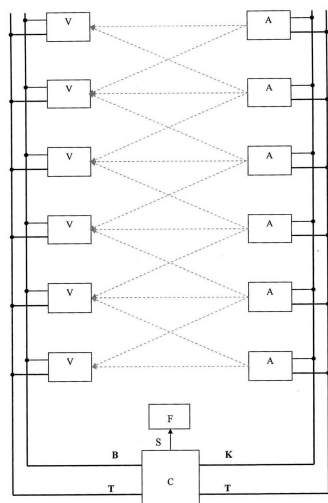
- (21) **P 07 00736** (22) **2007.11.19.**

- (71) LaserShow Lézerkiértékelő Rendszer Programozó Bt., Győr (HU);
 ENTAL Kutatási, Fejlesztési és Tanácsadó Kft., Győr (HU)
 (72) dr. Molnárka Győző 23%, Győr (HU);
 Nagy Attila 23%, Győr (HU);
 Sütő István 23%, Fertőszentmiklós (HU);
 Mórocz Tamás 23%, Győr (HU);
 dr. Tolnai László 6%, Győr (HU);
 Horváth Csaba 2%, Győr (HU)

(54) Eljárás és elrendezés labdajátékoknál a labda sebességének mérésére és helyzetének meghatározására

(57) A találmány tárgya eljárás labdajátékoknál a labda sebességének mérésére és helyzetének meghatározására, melynek során a labda haladási útját keresztvező fénysugarat kibocsátó adóegységet és az adóegységből kibocsátott fényt érzékelő vevőegységet helyeznek el egymással szemben egy síkban, és a labda és a fénysugár találkozásakor a vevőegység által felfogott jelekből matematikai módszerrel kiszámítják a labda sebességét és helyzetét. A találmány szerint a labdának legalább három fénysugarat kell keresztveznie. Ehhez legalább két adó- (A) és két vevőegységet (V) alkalmaznak. Az adóegységeket (A) a vevőegységekkel (V) szemben, egy síkidom egymással szemközti kerületi pontjain helyezik el. Méri, hogy a síkidomon áthaladó labda mely fénysugarakat és mennyi ideig takarja el. A kapott mérési eredményekből és a fénysugaraknak megfelelő egyenesek adataiból meghatározzák a síkidomon áthaladó labda sebességének térbeli komponenseit és az áthaladás helyének koordinátáit.

A találmány tárgyát képezi az eljárást megvalósító elrendezés is.



2. ábra

- (51) **G06F 17/00** (2006.01)
G06Q 30/00 (2006.01)
G06F 19/00 (2006.01) (13) **A1**

- (21) **P 07 00714** (22) **2007.11.06.**

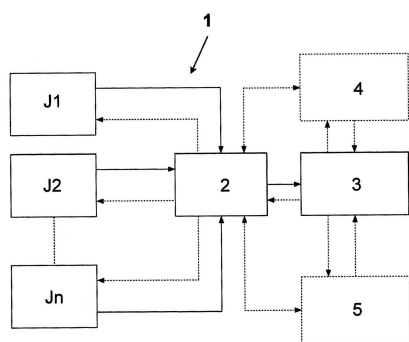
- (71) (72) Walsh Thomas William, Szeged (HU)

(54) Adatgyűjtő rendszer

- (74) dr. Antalffy-Zsiros András, DANUBIA Szabadalmi és Jogi Iroda Kft., Budapest

(57) Adatgyűjtő rendszer (1) személyek mozgásviselkedésének rögzítésére meghatározott térben illetve területen, a meghatározott térben illetve területen előre kiválasztott pontokon rögzítetten telepített legalább egy jeladóval (J1, J2...Jn), a legalább egy jeladóval (J1, J2...Jn) kommunikáló legalább egy jelet vevő fokozattal, amely egy vagy több szenzort tartalmazó adatgyűjtőként (2) van megvalósítva, valamint a legalább adatgyűjtővel (2) összeköttetésben álló adattároló központi adatbázissal (3), ahol az adatgyűjtő (2) elsődleges adatgyűjtőként (2) a figyelt személyhez van hozzárendelve, és a jeladó (J1, J2...Jn) és az adatgyűjtő (2)

közötti kommunikáció vezeték nélküli kommunikációként van megvalósítva.



1. ábra

modell alapon, aktív kontúr módszerrel. Tekintettel arra, hogy az azonosításhoz használt mintákat képekből származtatják, egy-egy céltárgyról nem csak egyetlen, hanem akár 20–30 különböző szögből levett mintát is összegyűjthetnek, és mindegyikre elvégezhetik a statikus (azaz egyetlen képkockáról levezhető) sajátságok kinyerését. Ezen sajátságok korrelálásával és a kapott sajátságok regressziós egyenesre történő helyezésével olyan rejtett paramétereket számítanak ki, amelyek a különböző szögből levett fülminták együttes viselkedésén keresztül az azonosítani kívánt céltárgy háromdimenziós alakjáról hordoznak információt, amit ilyen módon anélkül építhetnek bele a rendszerbe, hogy a tényleges háromdimenziós modellt felépítették volna a céltárgyról. Ezeket a rejtett paramétereket nevezik dinamikus sajátságoknak.

A folyamat végén megtörténik az átlagolt statikus és a fenti módon kiszámolt dinamikus sajátságokból felépített sajátságvektor alapján az azonosítási döntés meghozatala, amely a sajátságvektorok egy meghatározott szeparálási irány mentén számított (skalár) távolságra értelmezett küszöbértéken alapul.

- (51) **G06Q 30/00** (2006.01)
G06Q 90/00 (2006.01) (13) A1
P 07 00666 (22) 2007.10.11.

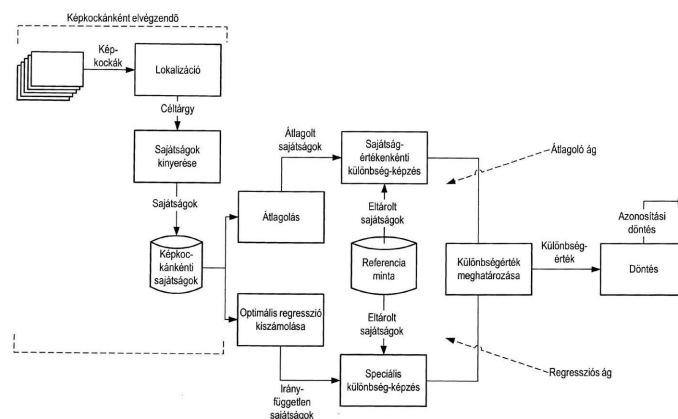
(71) (72) Peresztegi Ferenc 88%, Budapest (HU);
 Peresztegi Sándor 12%, Budapest (HU)

(54) Üzleti eljárás a légitársaságok helykihasználásának növelésére

(74) Lantos Mihály, DANUBIA Szabadalmi és Jogi Iroda Kft., Budapest

(57) Üzleti eljárás olyan légitársaságok gépkijáratásának javítására, amelyek a fizető utasok kezelésénél ismert helyfoglalási és jegyértékesítési rendszert alkalmaznak, és amely az alábbi lépéseket tartalmazza:

- meghatározott időszakos tagsági díj ellenében utasok vagy ezek adott kisebb csoportja részére az adott időszakra tagsági jogot és annak fennállását tanúsító igazolványt adnak ki,
- a helyfoglalási és jegyértékesítési rendszerhez kapcsolódó listázási modult csatlakoztatnak,
- listázási lehetőségeket és listázási modulokat biztosítanak az említett rendszerben lévő járatokra, a lista helyeinek száma az adott járat fizető utasainak helyfoglalásai után fennmaradó szabad helyek számával arányos,
- az említett tagok említett járatokra bejelentett utazási igényeinek rögzítése és tárolása az említett listapozíciókban,
- a fizető utasok felvételének lezárása után fennmaradó helyekre a listázott klubtagok részére a listázás sorrendjében az adott járatról függő előre rögzített ellenérték fejében beszállókártya kiadásával utazási lehetőséget biztosítanak.



1. ábra

- (51) **G08B 17/00** (2006.01)
A62C 37/00 (2006.01) (13) A1
P 07 00737 (22) 2007.11.19.

(71) (72) Barabás Krisztián, Szombathely (HU)

(54) Elektromos indítású tűzoltó berendezés, valamint elektroautomatikus szelvény

(74) dr. Markó József szabadalmi ügyvivő, Budapest

(57) A találmány elektromos indítású tűzoltó berendezés (1), amelynek a védendő térbe telepített érzékelői (3) és nyomás alatti oltóközeg-szállító csőhálózata (11) van, amely legalább egy, a nyomás alatti oltóközeg, főleg folyadék útját nyitó-záró, elektromosan is működtethető automatikus szelep (10) beömlésére csatlakozik, a szelep (10) kiömlése viszont másik csőhálózatra (13) csatlakozik, amely oltófejekkel (7) van felszerelve. Lényege, hogy a tűzoltó berendezés (1) egy vagy több, egymás mellett és/vagy egymás fölötti védelmi modulból (9) áll. Minden egyes védelmi modulnak (9) egyetlen központi érzékelője (3) van, ennek érzékelési tartományát (4) lefedően vannak az adott védelmi modulban (9) a kiválasztott oltási körzettel (8) rendelkező oltófejek (7) elrendezve. Továbbá, minden védelmi modul (9) az érzékelő (3) révén vezérelt, egyetlen elektro-automatikus szeleppel (10) van társítva. A találmány tárgya továbbá elektro-automatikus szelep (10), melynél a kiömlési csatlakozásonk a dugattyúval koaxiális elrendezésű, a beömlési csatlakozásonk viszont a szelepházban erre merőlegesen van kialakítva. A dugattyút zárt alaphelyzetben erre indítóegység és a szelepházhoz csatlakozó fedélben és/vagy üreges keretben védetten van elrendezve.

- (51) **G06T 7/00** (2006.01)
A61B 5/117 (2006.01) (13) A1
P 07 00540 (22) 2007.08.17.

(71) Budapesti Műszaki és Gazdaságtudományi Egyetem, Budapest (HU)

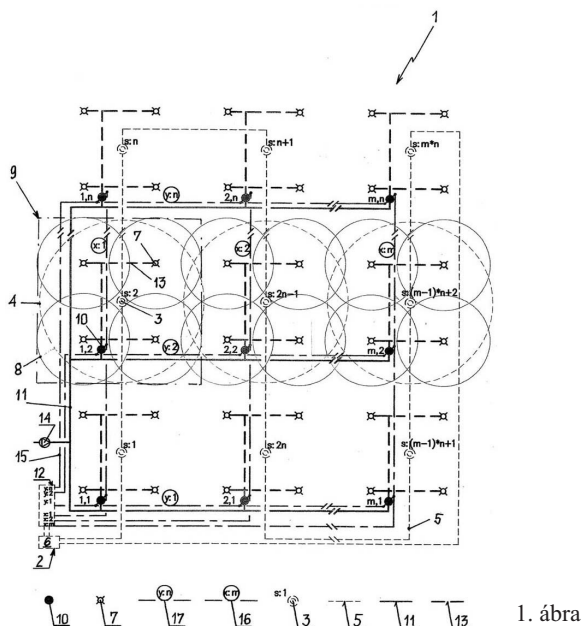
(72) Jeges Ernő, Budapest (HU);
 Hornák Zoltán, Veszprém (HU)

(54) Eljárás céltárgy azonosításának megállapítására

(74) dr. Antalffy-Zsíros András, DANUBIA Szabadalmi és Jogi Iroda Kft., Budapest

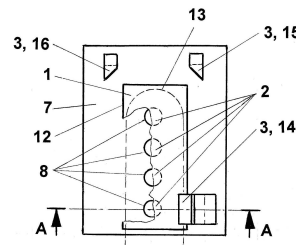
(57) Amikor egy azonosítani kívánt céltárgyat (pl. testrészt) annak háromdimenziós jellemzői alapján kell hagyományos kamerafelvételekről azonosítani, a mérhető sajátságok sok esetben a tárgy és a kamera által bezárt szögtől függenek, ezáltal bizonytalanná teszik a felismerést. Ezért számos módszer a sajátságok irányfüggő voltát kiküszöbölni igyekszik; jelen szabadalom célja ezzel ellentétben a hasonló irányfüggő paramétereknek nem a kiküszöbölése, hanem egyenesen a kihasználása oly módon, hogy több kameraképről a tárgy háromdimenziós alakjára jellemző sajátságokat nyernek ki.

Az első és alapvető lépés a módszer tekintetében a céltárgy sajátságainak kinyerése az egyes kameraképekről, amely történhet például



1. ábra

látássérültek mobil Braille identikus olvasásához. A találmány lényege, hogy az összinformáció egy adatszaka kija jelzésére a bőr/ujj (13) által érzékelt kijelző alapfelülethez (1) viszonyítva meghajtással mozgatunk lényegében egy vonalban elhelyezett kijelző részfelületeket (2) és az érzékelő személy jeladót (3) működtet az összinformáció bármely adat-szakaszának kijelzésre történő kiválasztásához.

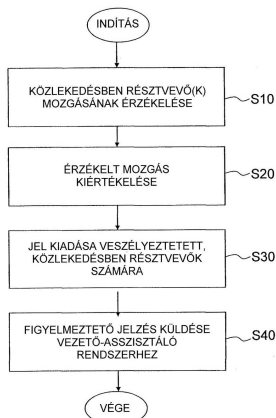


1. ábra

- (51) **G08G 1/005** (2006.01)
- G08G 1/08** (2006.01)
- G08G 1/095** (2006.01)
- G08G 1/09** (2006.01)
- (21) **P 08 00652** (22) **2008.11.04.**
- (71) Signalbau Huber GmbH, 72669 Unterensingen (DE)
- (72) Jürgen, WEINGART, 73061 Ebersbach an der Fils (DE)
- (54) **Közlekedési jelzőkészülék és közlekedési jelzési eljárás**
- (30) 102007000633.2 2007.11.06. DE
- (74) Kis-Kovács Annemarie, DANUBIA Szabadalmi és Jogi Iroda Kft., Budapest

(57) A találmány tárgya közlekedési jelzőkészülék, valamint eljárás egy közlekedési jelzés észlelésének elősegítésére egy közlekedési jelzőbe-rendezés által szabályozott közlekedési csomóponton.

A közlekedési jelzőkészülék egy vagy több, közlekedésben részt vevő mozgását érzékeli. Az érzékelt mozgásokat veszély és annak minősége vonatkozásában kiértékeli. Egy kiadóberendezés a veszélyeztetett, közlekedésben részt vevő számára jelet ad ki, ahol a jel a veszély aktuális minőségének megfelelően van kiválasztva.



2. ábra

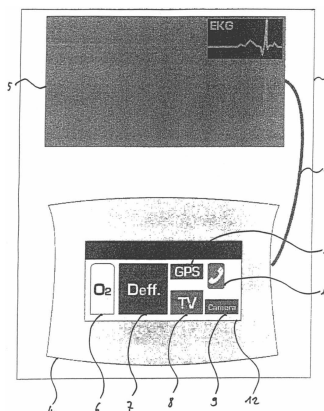
- (51) **G09B 21/00** (2006.01)
- (21) **P 07 00703** (22) **2007.10.30.**
- (71) (72) Farkas György Géza, Budapest (HU)
- (54) **Kijelző bőrfelületi érzékelés általi szakaszos adatközlésre**

(57) A találmány eljárás és azt foganatosító kijelző bőrfelületi érzékelés általi, adattárolóból történő szakaszos adatközlésre, elsősorban

- (51) **G09F 27/00** (2006.01)
- A61N 1/39** (2006.01)
- G08B 25/08** (2006.01)
- A61H 31/00** (2006.01)
- (13) **A1**
- (21) **P 08 00111** (22) **2008.02.20.**
- (71) Adlife Media Point Zrt., Budapest (HU)
- (72) Góty András, Budapest (HU)
- (54) **Telepített elsősegélynyújtó állomás, valamint eljárás annak üzemeltetésére**
- (74) Kovári György, ADVOPATENT Szabadalmi és Védjegy Iroda, Budapest

(57) A találmány tárgya elsősegélynyújtó állomás, amely elsősegélynyújtási eszközként defibrillátort (7) és lélegeztető eszközt (6) tartalmaz, valamint információk közvetítésére szolgáló eszköze(i) van(nak); és amely állomás (1) elsősegélynyújtással kapcsolatos információk fogadására és továbbítására szolgáló központtal (2) áll kommunikációs kapcsolatban. Az állomásnak az a lényege, hogy információközvetítő eszközként olyan – előnyösen hangszóróval ellátott – egy vagy több kijelzője (5; 8; 19) van, amely(ek)hez egyrészt elsősegélynyújtási információ-sugárzás, másrészt reklám, hirdetés, vagy pedig az elsősegélynyújtási információtól eltérő más, például közérdekű információ-sugárzás van hozzárendelve, amelyek a kijelző(k)ön (5; 8; 19) be- vagy/és átkapcsolással külön-külön jeleníthetők meg.

A találmány szerinti eljárásra az jellemző, hogy baleset vagy/és rosszullet bekövetkeztekor a telepített egységről (1) információt továbbítanak a központnak (2) az eseményről; és a központtól (2) kapott információ(k) alapján szükség szerint helyszíni baleseti ellátásban – elsősegélyben – részesítik a balesetet/rosszulletet elszenvedett személy(ek)et. Az elsősegélynyújtási művelet befejeztével a következő ilyen művelet szükségessé válásáig terjedő időszakban folyamatosan vagy megszakítással/megszakításokkal reklámot, hirdetést vagy más információt szolgáltatnak a telepített egységgel.



2. ábra

H – SZEKCIÓ
VILLAMOSSÁG

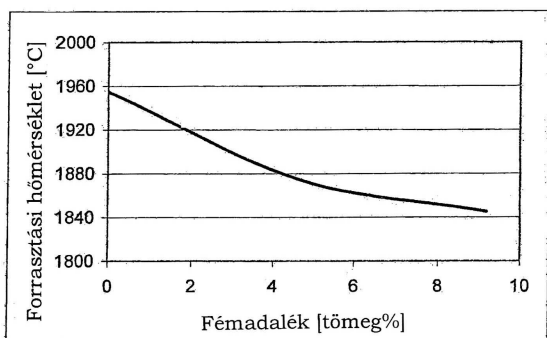
(51) **H01K 3/06** (2006.01) (13) A1
(21) **P 08 00625** (22) 2008.10.16.

(71) W.C. Heraeus GmbH, Hanau (DE)
(72) dr. Eckardt, Tanja, Dreieich (DE);
prof. dr. Lupton, David Francis, Gelnhausen (DE)

(54) **Módosított MoRu-magas hőmérsékletű forrasz olvadáspontjának csökkentésére**

(30) 10 2007050487.1 2007.10.19. DE
(74) Derzsi Katalin, S.B.G. & K. Szabadalmi Ügyvivői Iroda,
Budapest

(57) Egy magas hőmérsékletű forrasznál, ami főkomponensként molibdén és ruténium fémek keverékéből áll, a találmány szerint a forraszkeverékben egy fémoldandót fel mellékomponensként egy vagy több fázisban, amelyek főképpen ruténiumból vagy molibdénből állnak. A forrasz elsősorban egy fázisból áll, olvadáspontja 1900 °C alatt van, és mint fémgranulátum van kialakítva. Egy előnyös, magas hőmérsékletű forrasz előállításához az olvadékot hirtelen lehűtik. A forrasz alkalmas forraszkapcsolat előállítására egy volfram-bázisú elektróda és egy molibdénalapú tartórúd között, elsősorban kislülési cső készítéséhez.



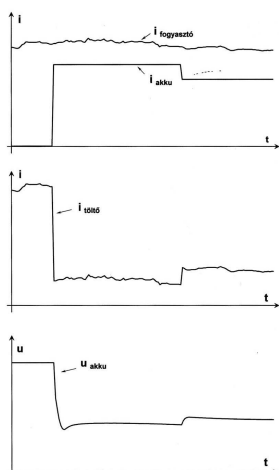
3. ábra

(51) **H01M 10/44** (2006.01) (13) A1
G01R 31/36 (2006.01) (22) 2008.01.07.

(21) **P 08 00025**
(71) (72) Bereczky Ferenc, Budapest (HU)

(54) **Akkumulátorteszt töltőszabályozással**

(57) Szünetmentes váltakozóáramú és megszakításmentes egyenáramú áramellátó rendszerek akkumulátorainak tesztmódszere, amelyben az akkumulátor állandó értékű kisütő- és/vagy töltőáramát az egyenirányító/töltő szabályozó áramköre biztosítja a fogyasztói áram változásától függetlenül.



4. ábra

(51) **H02J 7/10** (2006.01) (13) A1
(21) **P 07 00673** (22) 2007.11.08.

(71) (72) Balázs Tamás 40%, Budapest (HU);
Kincses János 34%, Érd (HU);
Horváth József 15%, Szigetszentmiklós (HU);
dr. Szentiványi János 9%, Budapest (HU);
Mohos Tamás 2%, Veszprém (HU)

(54) **Eljárás és kapcsolási elrendezés kötött vagy felitatott elektrolittal rendelkező akkumulátorok töltésére**

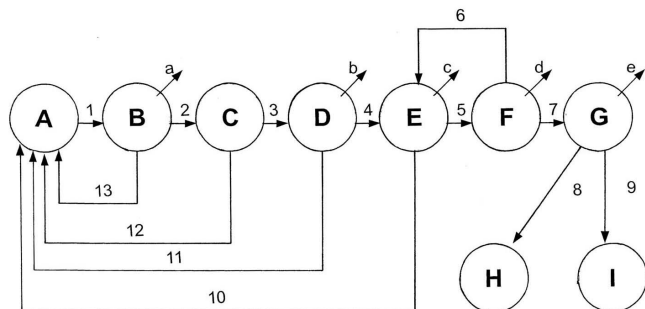
(74) Szabó Zsolt, DANUBIA Szabadalmi és Jogi Iroda Kft.,
Budapest

(57) A találmány szerinti eljárás és kapcsolási elrendezés kötött vagy felitatott elektrolittal rendelkező akkumulátorok töltésére, speciálisan mélységi, és gyorsöltésére szolgál az ún. Wronski-féle effektus alapján.

A találmány szerinti eljárás keretében az elővizsgált akkumulátor töltése szuperponált váltakozó árammal történik, amely legalább 2,5C, legfeljebb pedig 4C nagyságú. Az akkumulátor rezonanciafrekvenciáját digitális frekvenciaválasz-analízissel, fehér zaj áramú kongszáll határozásuk meg.

A szuperponált váltakozó áramú impulzusok jelalakját hatásfokjavító áramkörrel állítják elő, amely az akkumulátor képezte rezgőkört teljesítményimpulzus-modulátoron keresztül tölti energiával.

A találmány szerinti kapcsolási elrendezés lényege, hogy a töltés végrehajtása során a főáramkör vezérlőegysége a töltés tárgyát képező akkumulátor digitális frekvenciaválasz-analízis áramkörrel meghatározott f_0 rezonanciafrekvencia-értékét minden pillanatban $\pm 2\%$ pontossággal állítja be.



1. ábra

(51) **H04L 12/00** (2006.01) (13) A1
(21) **P 07 00749** (22) 2007.11.23.

(71) (72) Héder Barna, Budapest (HU)

(54) **Mobiltelefonos rendszer objektumokhoz hozzárendelt idegenforgalmi információ szolgáltatására**

(74) dr. Köteles Zoltán, S.B.G. & K. Szabadalmi Ügyvivői Iroda,
Budapest

(57) A találmány tárgya mobiltelefonos vagy internetalapú rendszer objektumokhoz hozzárendelt idegenforgalmi információk szolgáltatására, amely rendszer tartalmaz önmagukban ismert, SIM-kártyával ellátott, előfizetői mobiltelefon készülékeket vagy kézisámítógépeket, információs blokkokat tartalmazó információs adatbázist, és objektumokhoz információs blokkokat hozzárendelő kódokat, ahol egy felhasználó által egy mobiltelefon készülékbe vagy kézisámítógépbe bevitt hozzárendelő kód alapján választható ki az adatbázisban elhelyezett egy vagy több információs blokk. A találmány szerinti rendszerben az információs blokkok legalább szöveges információt tartalmaznak, audio vagy karakteres formátumban, és az információs blokkok információtartalmának megjelenítése a felhasználó által, legalább a hozzárendelő kód mobiltelefon vagy kézisámítógép készüléken történő bevitelével van aktiválva, és a hozzárendelő kódok használata egy aktiváló kóddal van megelőzően engedélyezve, ahol az aktiváló kód egy idegenforgalmi információ szolgáltatónak van továbbítva.

(51) **H04M 11/00** (2006.01)
G06F 12/00 (2006.01)
H04L 9/00 (2006.01)

(21) **P 07 00685**

(71) (72) Vilmos András, Budapest (HU);
Párkányi Péter, Budapest (HU)

(54) **Eljárás egyedi hozzáférésű információ-tartalom kommunikációs eszköz biztonságos tároló részegységében történő elhelyezésének előkészítésére, valamint elhelyezésére**

(74) Rónaszéki Tibor szabadalmi ügyvivő, Budapest

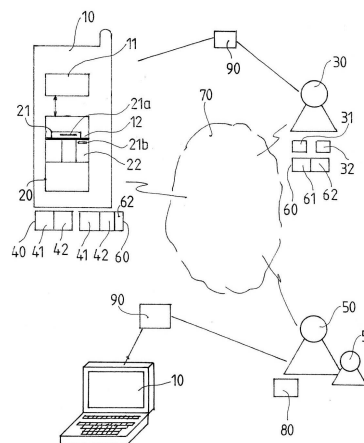
(57) A találmány tárgya eljárás kommunikációs eszköz biztonságos tároló részegységében elhelyezkedő, információ-tartalom fogadására szolgáló egyedi hozzáférésű tárterület létesítésére, amelynek során központi egységgel és azzal összeköttetésben álló, legalább egy darab tárolóregisztert tartalmazó biztonságos tároló részegységgel rendelkező kommunikációs eszköz segítségével szolgáltatóval adatcserét hajtanak végre, amelynek eredményeképpen a kommunikációs eszköz biztonságos tároló részegységében új egyedi hozzáférésű tárterületet hoznak létre, és ahhoz a szolgáltató részére hozzáférést biztosítanak.

Az eljárás jellegzetessége, hogy az információ-tartalom fogadására szolgáló egyedi hozzáférésű tárterület (22) létesítéséhez az adott biztonságos tároló részegység (20) azonosítására alkalmas rögzített információkból (41) és kiegészítő információkból (42) megfelelő adatsomagot állítanak össze, amelyet közvetlenül vagy szolgáltató (30) közvetítésével az adott biztonságos tároló részegység (20) felügyeleti partneréhez (50), vagy annak megbízottjához (51) továbbítanak, a felügyeleti partnernél (50), vagy annak megbízottjánál (51) a helykerő adatsomagot (60) értelmezik, majd az értelmezés eredményének megfelelően az adott biztonságos tároló részegységben (20) az egyedi hozzáférésű tárterületet (22) létrehozják, az egyedi hozzáférésű tárterület (22) létesítéséről pedig a hordozható távközlési eszköz (10) kezelőjét vagy az általa meghatározott másik felet értesítik, és számára a hozzáférést biztosító hozzáférési adatsomagot (80) megküldik.

A találmányhoz tartozik még eljárás információ-tartalomnak kommunikációs eszköz biztonságos tároló részegységében történő elhelyezésére, amelynek során központi egységgel és azzal összeköttetésben álló, legalább egy darab tárolóregisztert tartalmazó biztonságos tároló részegységgel rendelkező kommunikációs eszköz segítségével szolgáltatóval adatcserét hajtanak végre, amelynek eredményeképpen a kommunikációs eszköz biztonságos tároló részegységébe új egyedi hozzáférésű információ-tartalmat telepítenek, és ahhoz a szolgáltató részére hozzáférést biztosítanak.

A találmány tárgya továbbá az olyan eljárás is kommunikációs eszköz biztonságos tároló részegységében elhelyezkedő, információ-tartalom fogadására szolgáló egyedi hozzáférésű tárterület kijelölésére, amelynek során központi egységgel és azzal összeköttetésben álló, legalább egy darab tárolóregisztert tartalmazó biztonságos tároló részegységgel rendelkező kommunikációs eszközbe kódolt adatforgalom lebonyolításához felhasználható egyik titkosító kulcsot olvasnak, és így védelemre alkalmas kommunikációs eszközt hoznak létre, majd a védelemre alkalmas kommunikációs eszköz segítségével másik féllel adatcserét hajtanak végre, amelynek eredményeképpen a kommunikációs eszköz biztonságos tároló részegységében új egyedi hozzáférésű tárterületet hoznak létre, és ahhoz arra feljogosított fél részére hozzáférést biztosítanak.

(13) A1
(22) 2007.10.20.



1. ábra

(51) **H04M 11/00** (2006.01)

(21) **P 07 00791**

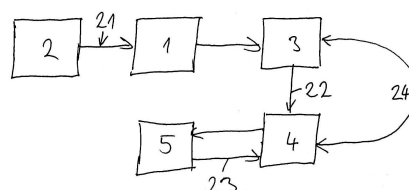
(71) (72) Benda Gergő, Budapest (HU);
Gál Róbert, Verőce-Magyarkút (HU)

(54) **Eljárás és rendszer nyilvánosságához közvetített audio és/vagy vizuális információ meghatározott felhasználóhoz történő eljuttatására**

(74) dr. Antalffy-Zsiros András, DANUBIA Szabadalmi és Jogi Iroda Kft., Budapest

(57) A találmány tárgya egy eljárás nyilvánosságához közvetített audio, illetve vizuális információ meghatározott felhasználóhoz történő ismételt és célzott eljuttatására, továbbá az eljárást megvalósító rendszer. Részletesebben, a találmány olyan eljárásra és rendszerre vonatkozik, amely kitüntetett tartalmak, elsősorban csengőhangok mobiltelefonra való eljuttatását teszi lehetővé gyors, egyszerű és olcsó módon.

A felhasználó adott audio, vagy audio-vizuális médium műsorán észleli a megszerezni kívánt tartalmat. Az elhangzás ideje alatt egy meghatározott telefonszámra elküldi a médium betűjelét. A rendszer a felhasználó által küldött SMS alapján beazonosítja, hogy annak elküldésekor az adott médiumban milyen műsor, vagy mely előadó mely dala hangzott el. Az így beazonosított műsorszámból előre elkészített polifonikus vagy true tone csengőhang WAP-linkjét a rendszer egy válasz SMS-ben eljuttatja a felhasználóhoz. Az eljárás kiemelten fontos része, hogy a felhasználónak nem kell ismernie sem az általa kiválasztott dal előadóját, sem a dal címét, sem pedig valamilyen hosszú, bonyolult kódot. Ezáltal a találmány lényegében változtatja meg a mobil-tartalomhoz jutás jelenlegi gyakorlatát.



2. ábra

A rovatban meghirdetett teljes vizsgálatú bejelentések száma: 62 db.