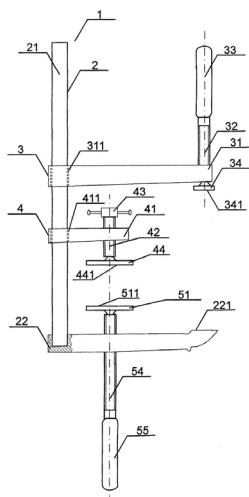


Megadott használati mintaoltalmak

B – SZEKCIÓ
IPARI MŰVELETEK ÁLTALÁBAN ÉS SZÁLLÍTÁS

- (51) **B25B 27/00** (2006.01)
B25B 27/04 (2006.01)
- (11) **003215** 2006.12.07.
(21) **U 06 00076** (22) **2006.03.24.**
- (73) (72) Róka János 40%, Budapest (HU);
Szilágyi Antal 40%, Budapest (HU);
Szilágyi Antal 20%, Budapest (HU)
- (54) **Tájoló és rögzítő szerkezet előnyösen nyílászárók ideiglenes rögzítésére**
- (74) Szilágyi Antal, Budapest
- (57) Tájoló és rögzítő szerkezet, amelynek támasz-szerkezetei és szorító szerkezetei vannak, ahol a támasz-szerkezet szárból és hozzá rögzített karból, a szorító szerkezet csúszó karból és abban elrendezett csavarorsóból van kialakítva, továbbá a csavarorsó egyik végére szorító tányér, a másik végére forgató fogantyú van rögzítve, a csúszókar a száron feszülés következtében önzáróan rögzített, azzal jellemezve, hogy a támasz-szerkezet (2) szárán (21) legalább két, feszülés következtében önzáróan rögzített szorító felülettel (341; 441) rendelkező eltérő befogási mélységű szorító szerkezet (3, 4) van egymás mögött elrendezve, a belső szorító szerkezet (4) és a támasz-szerkezet (2) rögzített karja között legalább egy oldható kapcsolattal a támasz-szerkezethez (2) rögzített tájoló szerkezete (5) van, a támasz-szerkezete (2) rögzített karján (22) és a tájoló szerkezeten (5) támaszfelület (221; 511) van kialakítva, a támaszfelületek (221; 511) és szorító felületek (341; 441) páranként szemben helyezkednek el és azonos befogási mélységűek.

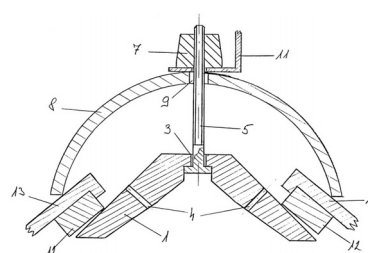


2. ábra

E – SZEKCIÓ
HELYHEZ KÖTÖTT LÉTESÍTMÉNYEK

- (51) **E04D 3/00** (2006.01)
E04D 12/00 (2006.01)
- (11) **003216** 2006.12.07.
(21) **U 06 00088** (22) **2006.04.04.**
- (73) (72) Sörös Béla, Érd (HU)
- (54) **Eszköz kúpcserépek oldható kötással rögzítésére tetőszerkezetekhez**
- (57) Eszköz kúpcserépek oldható kötással rögzítésére tetőszerkezetekhez, azzal jellemezve, hogy két szár anyagfolytonos kapcsolódása al-

kotta, fordított V betű alakú ék (1); az ék (1) szárainak egymással párhuzamos oldalain hornyok (2) vannak kialakítva; az azonos száron lévő hornyok (2) egymással párhuzamosak, az ék (1) azonos oldalán lévő pedig egy tengely mentén vannak kialakítva; az ék (1) V alakot képező felületén furat (4) van, mely áthalad a száron; az ék (1) közepén átmenő furat (3) van, melyhez egy menettel ellátott talpas csavar (5) csatlakozik; a talpas csavar (5) talprész és menettel ellátott szára anyagfolytonos kapcsolatban van; a talprész közepén lévő menetes szártól egyenlő távolságban, ellentétes irányban a talpon átmenő párhuzamos tengelyű furat (6) van; a talpas csavar (5) menetes szárához szárnyas csavaranya (7) csatlakozik.

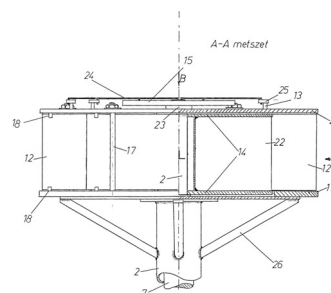


9. ábra

F – SZEKCIÓ
MECHANIKA, VILÁGÍTÁS, FŰTÉS

- (51) **F03D 3/00** (2006.01)
(11) **003214** 2006.12.07.
(21) **U 06 00060** (22) **2006.03.13.**
- (73) (72) Demény Rezső, Kaposvár (HU);
Kungli Ferenc, Kaposvár (HU);
Orbán Csaba, Kaposvár (HU)
- (54) **Függőleges tengelyű szélturbina**

(57) Függőleges tengelyű szélturbina (1) melynek függőleges tengelyéhez (7) kapcsolódó vízszintes síkban forgó radiális lapátokkal (22) kialakított radiális lapátoszerű járókereke (14) van, azzal jellemezve, hogy koaxiális elrendezésű, a tartó csőoszlophoz (2) és egymáshoz helytállóan rögzített alaplemeze (11) és fedőlemeze (21), valamint összefogó csavarzata (17) van és ugyancsak koaxiális elrendezésben függőleges lamellatengelyek körül (13) elfordulni képes ívelt lamellákat (12) tartalmazó lamellakoszorú veszi körül a radiális lapátoszerű járókereket (14) úgy, hogy az egyes lamellákat (12) mozgást közvetítő nyelvek (25) mozgató rudak (24), valamint középpontjában tárcsacsapágyazást (23) tartalmazó közvetítő tárcsa (15) csuklósan kapcsolja össze, valamint alaplemezen (11) és fedőlemezen (21) a lamellákat megtámasztó ütközők (18) vannak, és a közvetítő tárcsához (15) egyik végével kapcsolódó rugó (16) a másik végével szabályozó csavarokhoz (19) kapcsolódik.



4. ábra

A rovatban meghirdetett használati mintaoltalmak száma: 3 db.